

# ***Miasta dobrego życia 2030***

## ***Program rozwoju miast sieci Cittaslow województwa warmińsko-mazurskiego***

***projekt***

Cittaslow, 8 listopada 2021 r.

Program został przygotowany przez samorzady lokalne miast należących do Sieci Cittaslow na terenie województwa warmińsko-mazurskiego przy zaangażowaniu społeczności lokalnych oraz przedstawicieli różnych instytucji.

Proces tworzenia programu wspierany był przez zespół ekspercki: dr hab. Wojciech Dziemianowicz, Magdalena Cybulska, Izabella Jurkiewicz oraz Jan Goliński z firmy Geoprofit.



<b>1. MISJA PROGRAMU .....</b>	<b>5</b>
<b>2. WIZJA ROZWOJU SIECI MIAST CITTASLOW .....</b>	<b>6</b>
<b>3. DIAGNOZA .....</b>	<b>8</b>
3.1. POTENCJAŁ LUDNOŚCIOWY I WARUNKI ŻYCIA .....	8
3.2. PRZESTRZEŃ I UWARUNKOWANIA TERYTORIALNE .....	16
3.3. POTENCJAŁ GOSPODARCZY .....	23
3.4. ZAMOŻNOŚĆ MIAST I FUNDUSZE EUROPEJSKIE .....	32
<b>4. ANALIZA SWOT .....</b>	<b>34</b>
<b>5. CELE PROGRAMU .....</b>	<b>37</b>
5.1. CEL GŁÓWNY .....	37
5.2. CELE OPERACYJNE I KIERUNKI DZIAŁAŃ .....	38
5.2.1. <i>COP A. INTEGRACJA I MOBILIZACJA ZASOBÓW</i> .....	38
5.2.1.1. Kierunek działań A1. Aktywizacja i integracja społeczności lokalnej .....	38
5.2.1.2. Kierunek działań A2. Wzrost kompetencji administracji lokalnej .....	39
5.2.2. <i>COP B. PROMOCJA I EKSPANSJA WSPÓŁPRACY</i> .....	40
5.2.2.1. Kierunek działań B1. Kreacja i rozwój marki Cittaslow .....	40
5.2.2.2. Kierunek działań B2. Promocja gospodarcza .....	41
5.2.2.3. Kierunek działań B3. Rozwój współpracy z otoczeniem sieci Cittaslow .....	42
5.2.3. <i>COP C. WYSOKIEJ JAKOŚCI NOWOCZESNE USŁUGI</i> .....	43
5.2.3.1. Kierunek działań C1. Rozwój usług dla społeczeństwa w oparciu o nowoczesne rozwiązania .....	43
5.2.4. <i>COP D. AKTYWNA GOSPODARKA</i> .....	45
5.2.4.1. Kierunek działań D1. Rozwój kapitału ludzkiego .....	45
5.2.4.2. Kierunek działań D2. Kreowanie oferty inwestycyjnej .....	46
5.2.4.3. Kierunek działań D3. Współpraca na rzecz rozwoju turystyki .....	47
5.2.5. <i>COP E. WYSOKIEJ JAKOŚCI PRZESTRZEŃ</i> .....	48
5.2.5.1. Kierunek działań E1. Poprawa dostępności komunikacyjnej .....	48
5.2.5.2. Kierunek działań E2. Rozwój atrakcyjnych i bezpiecznych przestrzeni publicznych .....	49
5.2.5.3. Kierunek działań E3. Rozwój infrastruktury turystycznej .....	51
5.2.5.4. Kierunek działań E4. Ochrona środowiska przyrodniczego .....	52
5.2.5.5. Kierunek działań E5. Czysta energia .....	53
<b>6. SYSTEM WDRAŻANIA .....</b>	<b>54</b>
6.1. PROCES PRZYGOTOWANIA PROGRAMU .....	54
6.2. STRUKTURA ORGANIZACYJNA .....	54
6.3. RAMY FINANSOWE I PRZEWIDYWANE PRZEDSIĘWZIĘCIA .....	55
6.4. ZAŁOŻENIA MONITOROWANIA PROGRAMU .....	56
<b>7. SPÓJNOŚĆ Z REGIONALNYMI I KRAJOWYMI DOKUMENTAMI STRATEGICZNYMI .....</b>	<b>58</b>
7.1. STRATEGIA NA RZECZ ODPOWIEDZIALNEGO ROZWOJU I KRAJOWA STRATEGIA ROZWOJU REGIONALNEGO 2030 .....	58
7.2. WARMIŃSKO-MAZURSKIE 2030 .....	60
<b>8. WYKORZYSTANE ŹRÓDŁA .....</b>	<b>63</b>
<b>9. SPISY .....</b>	<b>65</b>

**Skróty używane w dokumencie:**

Skrót	Rozwinięcie
<b>BDL</b>	Bank Danych Lokalnych
<b>GUS</b>	Główny Urząd Statystyczny
<b>IS</b>	Inteligentne specjalizacje regionalne
<b>KSRR</b>	Krajowa Strategia Rozwoju Regionalnego 2030
<b>MPZP</b>	Miejskowy plan zagospodarowania przestrzennego
<b>NGO</b>	Organizacje pozarządowe (ang. <i>Non-Governmental Organisations</i> )
<b>OSI</b>	Obszar strategicznej interwencji
<b>OZE</b>	Odnawialne źródła energii
<b>SOR</b>	Strategia na rzecz Odpowiedzialnego Rozwoju
<b>SRWW-M</b>	Warmińsko-Mazurskie 2030. Strategia rozwoju województwa
<b>UE</b>	Unia Europejska
<b>W-M</b>	Warmia i Mazury

## 1. MISJA PROGRAMU

Historia sieci miast dobrego życia Cittaslow w Polsce sięga 2004 roku. Obecnie w Polsce pod szyldem ślimaka, który odzwierciedla kulturę dobrego życia, funkcjonuje 35 samorządów, z czego 26 zlokalizowanych jest w województwie warmińsko-mazurskim. Stowarzyszenie „Polskie Miasta Cittaslow”, które zrzesza miasta należące do Międzynarodowej sieci Cittaslow położone na terenie województwa warmińsko-mazurskiego, zostało zawiązane w 2015 roku. Idea Cittaslow ma na celu poprawę warunków życia w małych miastach poprzez realizację działań na rzecz społeczeństwa i środowiska oraz utrzymanie wyjątkowego charakteru miast m.in. poprzez dbałość o ich dziedzictwo i tożsamość kulturową. Zgodnie z ideą ruchu:

*Miasta zrzeszone w sieci dążą do zrównoważonego rozwoju, czyli świadomej polityki miejskiej zapewniającej odpowiednie relacje między wzrostem gospodarczym, dbałością o środowisko i poprawą jakości życia mieszkańców (...)*

a sam zrównoważony rozwój miast ma być oparty o:

*„(...) wykorzystywanie nowoczesnych technologii i nowatorskich sposobów organizacji miasta, tak aby spokojne tempo życia nie stało w sprzeczności z ciągłym i przemyślanym rozwojem”.*

Biorąc pod uwagę zarówno założenia będące podstawą istnienia sieci Cittaslow, jak i fakt, iż miasta sieci Cittaslow stanowią Obszar Strategicznej Interwencji w Strategii rozwoju województwa warmińsko-mazurskiego **misję** niniejszego Programu można określić następująco:

**wykorzystanie istniejącego partnerstwa i wypracowanej platformy współpracy dla zacieśnienia relacji między miastami należącymi do sieci poprzez efektywne wykorzystanie zasobów wewnętrznych i uwarunkowań zewnętrznych na rzecz wzrostu jakości życia mieszkańców miast i okolicznych gmin.**

Z tak określoną misją Program powinna stanowić narzędzie strategicznego zarządzania działaniami sieci wpisującymi się w szerszy kontekst wojewódzki, krajowy i europejski.

## 2. WIZJA ROZWOJU SIECI MIAST CITTASLOW

Partnerzy tworzący Program formułują następującą wizję rozwoju sieci miast:

***Cittaslow 2030 – oparta o bogatą współpracę sieć wyjątkowych pod względem jakości życia miast realizujących politykę zrównoważonego rozwoju i oferujących:***

- ✓ **połączenie spokoju i dynamiki;**
- ✓ **szacunek dla tradycji i otwartość na innowacyjne wyzwania przyszłości;**
- ✓ **troskę o potrzebujących i wspieranie przedsiębiorczości;**
- ✓ **wzmacnianie integracji i możliwości rozwoju indywidualnego.**

W tak sformułowanej wizji celowo wymienione zostały określone cechy miast Cittaslow, które będą decydowały o obecnej i przyszłej jakości życia w miastach:

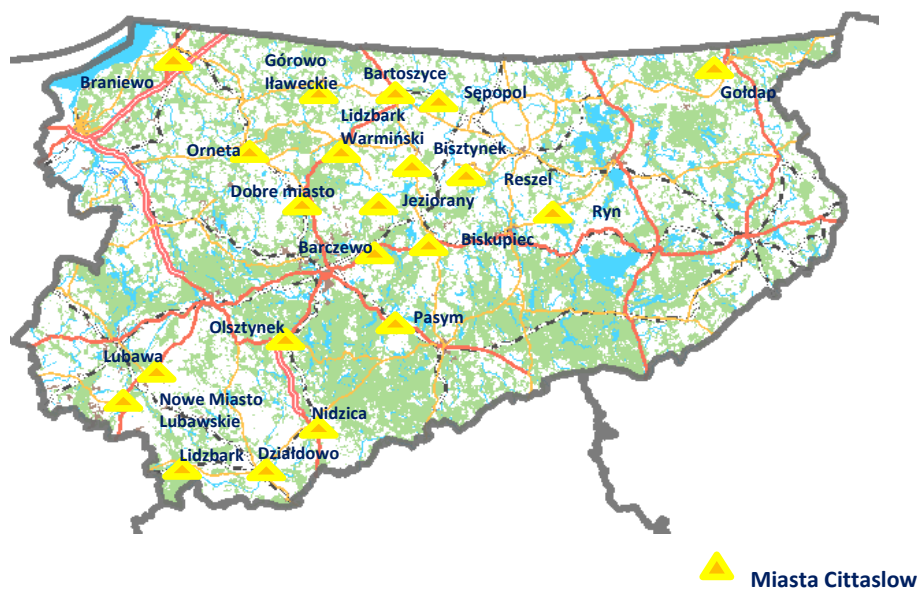
- ✓ ***zrównoważony rozwój*** – oznacza poszanowanie i troskę o środowisko przyrodnicze, które nie tylko jest istotnym czynnikiem jakości życia obecnych mieszkańców, ale powinno być również wyznacznikiem jakości życia przyszłych pokoleń. W duchu idei Cittaslow będzie propagowany „europejski zielony ład” będący jednocześnie jednym z fundamentów myślenia strategicznego Unii Europejskiej;
- ✓ ***spokój*** – odnosi się do stylu życia w miastach Cittaslow, które będą enklawą spokoju dla mieszkańców i turystów, dzięki dostępowi do wysokiej jakości usług społecznych, szczególnej trosce o środowisko przyrodnicze oraz dobrym warunkom wypoczynku i spędzania wolnego czasu, a także wysokiemu poziomowi bezpieczeństwa publicznego;
- ✓ ***dynamika*** – ta cecha miast sieci Cittaslow odnosi się do samego procesu przemian społeczno-gospodarczych oraz stylu funkcjonowania sieci. Odważne decyzje włączające miasta w nowatorskie rozwiązania z dziedziny gospodarki, realizacja inwestycji służących jakości życia oraz wspieranie rozwoju przedsiębiorczości muszą zachodzić możliwie szybko;
- ✓ ***tradycja*** – unikalność miast sieci wynika w dużej mierze z uwarunkowań historycznych. Każde z miast sieci będzie podejmować starania o zachowanie dziedzictwa kulturowego oraz walorów przyrodniczych, a także wspierać rozwój lokalnej twórczości;
- ✓ ***nowoczesność*** – miasta sieci Cittaslow będą otwarte na innowacje i kreatywność. W planowanych procesach rozwojowych wykorzystywane będą inteligentne rozwiązania, zarówno w zakresie funkcji społecznych i gospodarczych, jak i organizacji samych miast – nowoczesna administracja, nowoczesne usługi dla mieszkańców i turystów;
- ✓ ***troska o potrzebujących*** – oznacza intensyfikację procesów włączenia społecznego osób będących w trudnej sytuacji życiowej. Wzmacnianie aktywnych zachowań mieszkańców na rzecz rozwoju miast będzie przyczyniało się do ograniczania zjawiska wykluczenia społecznego;
- ✓ ***wspieranie przedsiębiorczości*** – miasta sieci Cittaslow położą nacisk na wspieranie producentów lokalnych i rozwój lokalnej wytwórczości. W obszarze przedsiębiorczości szczególnie istotne będzie tworzenie korzystnego środowiska dla prowadzenia działalności gospodarczej przez ludzi młodych;

- 
- ✓ **integracja** – wszelkie działania podejmowane w ramach realizacji Programu powinny przyczynić się do budowania coraz lepszego klimatu współpracy oraz wzmocnieniu kapitału społecznego. Integracja potrzebna będzie zarówno na płaszczyźnie współpracy samorządów, jak i w relacjach między różnymi organizacjami wewnątrz miast, a także w relacjach między organizacjami działającymi w różnych miastach sieci Cittaslow;
  - ✓ **rozwój indywidualny** – wysoka jakość życia oznacza również możliwości realizowania pasji, ambicji i planów życiowych każdego z mieszkańców. Sieciowa współpraca miast umożliwi wzbogacenie oferty dla takiego indywidualnego rozwoju od najmłodszych lat życia.

### 3. DIAGNOZA

Do sieci miast przynależą małe miasta, których liczba ludności wynosi poniżej 50 tys. Członkami Stowarzyszenia „Polskie Miasta Sieci Cittaslow” są miasta Barczewo, Bartoszyce, Biskupiec, Bisztynek, Braniewo, Dobre Miasto, Działdowo, Gołdap, Górowo Iławeckie, Jeziorany, Lidzbark, Lidzbark Warmiński, Lubawa, Nidzica, Nowe Miasto Lubawskie, Olsztynek, Orneta, Pasym, Reszel, Ryn, Sępópol (Mapa 1).

Mapa 1. Sieć miast Cittaslow w województwie warmińsko-mazurskim



Źródło: opracowanie własne na podkładzie <http://atlas.warmia.mazury.pl> (dostęp 17.09.2019).

Diagnoza miast sieci Cittaslow stanowi analizę wybranych zagadnień tematycznych, istotnych z punktu widzenia celów statutowych stowarzyszenia miast Cittaslow i obejmuje nie tylko obszary miejskie, ale także (przy wybranych zagadnieniach tematycznych) ich najbliższe sąsiedztwo, które w pewnym zakresie warunkuje procesy rozwojowe w nich zachodzące.<sup>1</sup>

#### 3.1. POTENCJAŁ LUDNOŚCIOWY I WARUNKI ŻYCIA

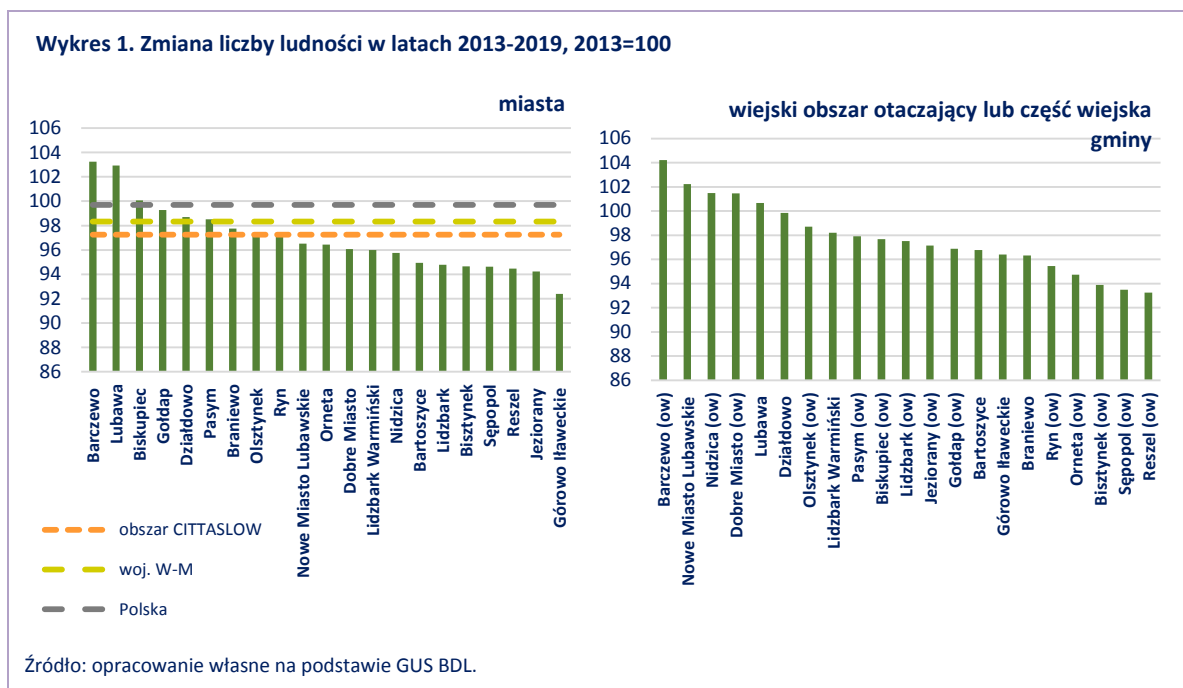
##### POTENCJAŁ LUDNOŚCIOWY

Obszar miast sieci Cittaslow zajmuje łącznie powierzchnię prawie 18 000 ha i zamieszkuje go blisko 200 tys. osób. Największymi miastami są: Bartoszyce, Działdowo i Braniewo (łącznie ponad 60 tys. ludności). Liczba ludności względem 2013 spadła łącznie we wszystkich miastach sieci o ponad 5600 osób. Spadek liczby ludności był większy niż średnio dla województwa i kraju (Wykres 1). Wzrost

<sup>1</sup> W przypadku wskaźników dotyczących obszarów chronionych i wskaźników finansowych (dochody własne per capita, dotacje z UE oraz wydatki na pomoc społeczną) dane dla gmin miejsko-wiejskich podawane są wyłącznie dla całego obszaru gminy, bez możliwości wydzielenia miasta i części wiejskiej.



liczby ludności zanotowano jedynie w miastach Barczewo, Lubawa i Biskupiec. Jednocześnie analiza stanu ludności sąsiednich obszarów wiejskich wskazuje na wzrost liczby mieszkańców części z nich, co może świadczyć o tym, że spadek liczby w miastach wynikał z procesów suburbanizacyjnych (o czym w dalszej części rozdziału).

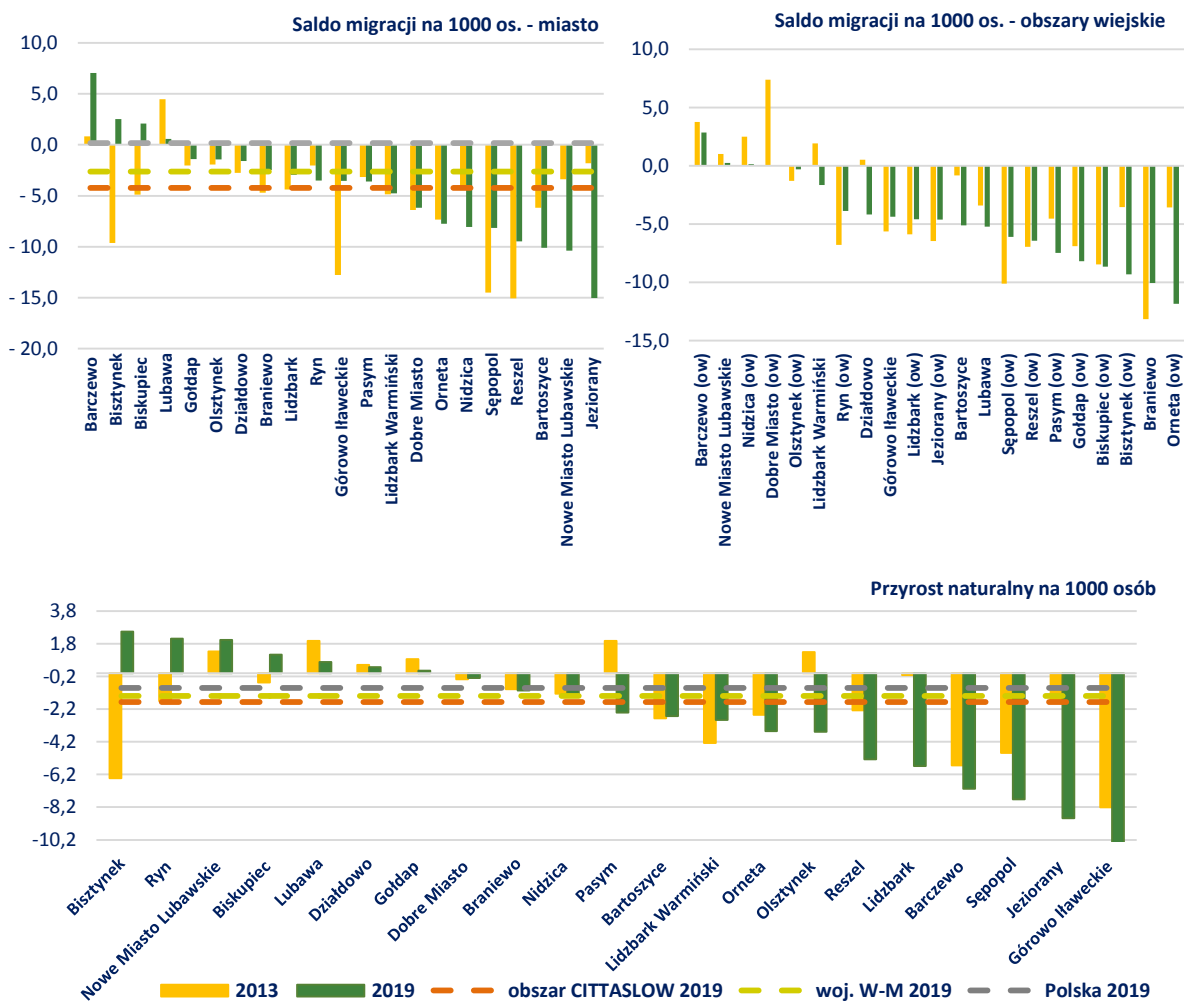


Zmiany liczby ludności mogą wynikać z procesów migracyjnych lub z dodatniego/ujemnego przyrostu naturalnego. Ujemne saldo migracji w miastach sieci Cittaslow w 2019 r. było na wyższym poziomie niż średnio w kraju i województwie. Jedynie w miastach Barczewo, Bisztyn, Biskupiec i Lubawa odnotowano dodatnie saldo. Analiza salda migracji równoległe dla miast sieci Cittaslow oraz sąsiednich obszarów wiejskich pozwala postawić wniosek, że procesy suburbanizacyjne mogły zająć w obszarze miast Barczewo, Nowe Miasto Lubawskie i Nidzica (Wykres 2).

Ogółem przyrost naturalny dla miast sieci Cittaslow jest ujemny i osiąga wartość przekraczającą średnią krajową i wojewódzką. W miastach Bisztyn, Ryn, Nowe Miasto Lubawskie, Biskupiec, Lubawa, Działdowo, Gołdap, przyrost naturalny w 2019 roku był dodatni.

Mając na uwadze wszystkie dotychczas przedstawione wskaźniki opisujące stan ludności, pozytywne zjawiska demograficzne w największym stopniu widoczne są w miastach Biskupiec, Lubawa oraz Barczewo. W przypadku miast Lubawa i Biskupiec wzrost liczby ludności wynika zarówno z dodatniego salda migracji, jak i przyrostu naturalnego. Zmiana liczby ludności w mieście Barczewo wiąże się wyłącznie z migracjami (ujemny przyrost naturalny). Najbardziej dotknięte problemem depopulacji jest miasto Górowo Iławeckie (ujemny przyrost naturalny i saldo migracji, największy spośród w wszystkich miast spadek liczby ludności).

Wykres 2. Saldo migracji i przyrost naturalny w latach 2013-2019 na 1000 osób



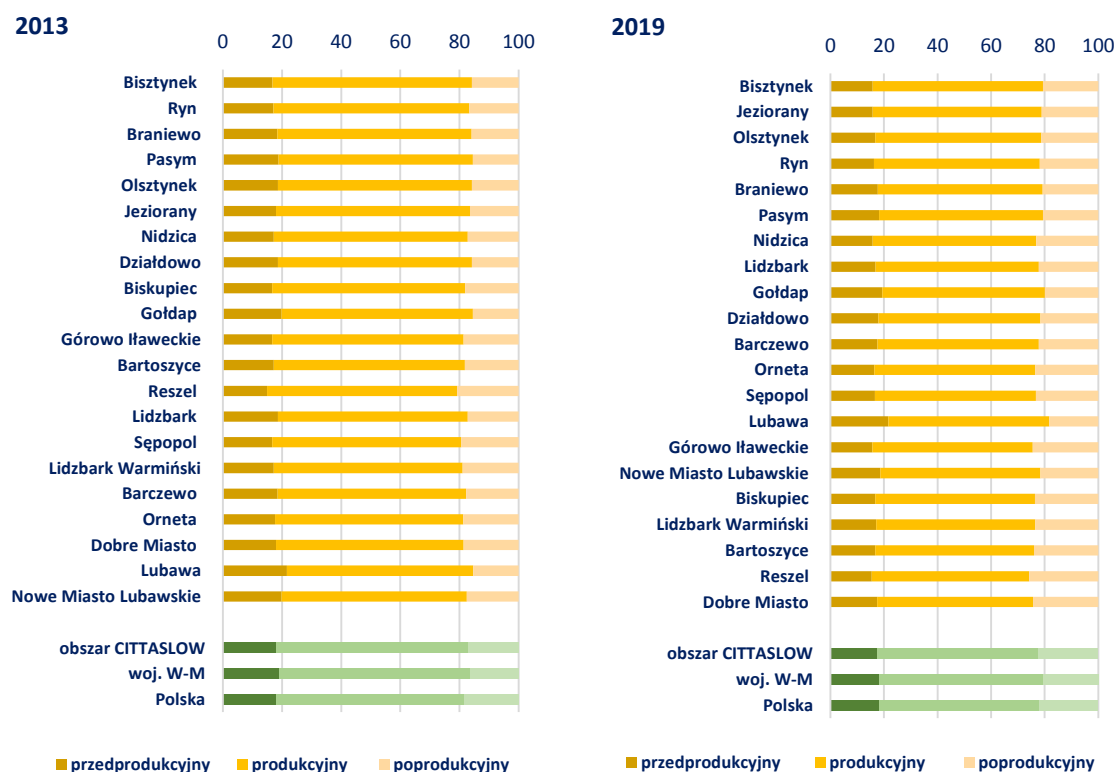
Źródło: opracowanie własne na podstawie GUS BDL.

Proces starzenia się społeczeństwa jest zjawiskiem obecnym w całym kraju. Mając na uwadze cele statutowe Stowarzyszenia Cittaslow oraz Międzynarodowej Sieci Cittaslow zagadnienie to jest niezwykle ważne w procesie planowania rozwoju miast, przede wszystkim w kontekście tworzenia odpowiednich warunków życia dla osób starszych. Analiza ludności według ekonomicznych grup wieku wykazała, że we wszystkich miastach sieci Cittaslow proces ten jest widoczny (Wykres 3). Udział osób w wieku poprodukcyjnym w badanym obszarze ogółem jest wyższy od średniej krajowej i wojewódzkiej (w 19 miastach większy od średniej wojewódzkiej w 11 od średniej krajowej). Największy udział odnotowano w mieście Reszel, Górowo Iławeckie i Dobre Miasto, a najmniejszy w miastach Lubawa i Gołdap (jedyne miasta, które osiągnęły wskaźnik niższy od średniej wojewódzkiej). Ponadto w badanym obszarze tempo zachodzącego procesu starzenia się społeczeństwa (zmiana 2013-2019) jest znacznie szybsze od średniej dla kraju i województwa.

W dalszej części rozdziału przeprowadzona zostanie diagnoza kapitału ludzkiego miast, dlatego w tym miejscu warto także przedstawić stan ludności w wieku produkcyjnym. W miastach sieci Cittaslow udział osób w wieku produkcyjnym jest wyższy niż w kraju i nieznacznie niższy niż w województwie. 5 miast osiągnęło wartość wskaźnika wyższą od średniej dla województwa (największa w miastach Bisztynek, Jeziorany, i Olsztynek), a 14 wyższą od średniej krajowej. Najniższy udział osób w wieku

produkcyjnym odnotowano w miastach Dobre Miasto i Reszel (jako jedyne osiągnęły wartość poniżej 59%).

Wykres 3. Ludność wg ekonomicznych grup wieku w latach 2013-2019 (%)



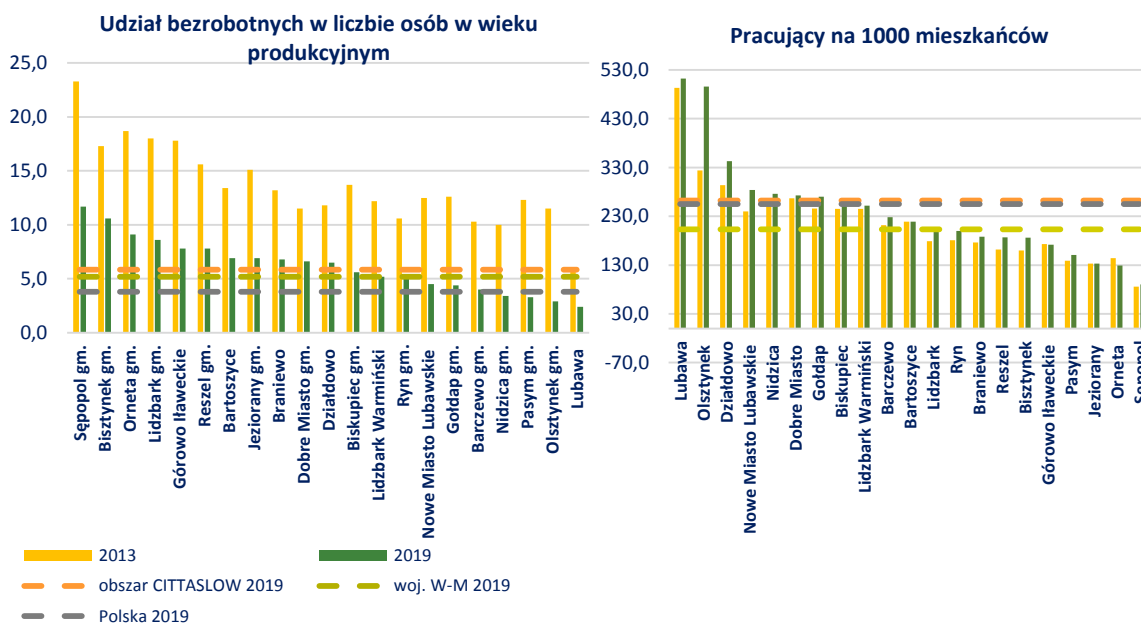
Źródło: opracowanie własne na podstawie GUS BDL.

## KAPITAŁ LUDZKI

Miasta sieci Cittaslow charakteryzują się wysokim względem województwa i kraju udziałem bezrobotnych przy jednocześnie wysokiej liczbie pracujących na 1000 osób (Wykres 4)<sup>2</sup>. Największa liczba pracujących zamieszkuje miasta Lubawa i Olsztynek (jednocześnie w ośrodkach tych udział bezrobotnych jest najniższy). Najmniej pracujących na 1000 osób odnotowano w mieście Orneta i Sępole, analogicznie w gminach tych udział bezrobotnych jest ponadprzeciętnie wysoki. Taka zależność występuje w większości miast, choć nie we wszystkich (np. w przypadku miasta Pasym – relatywnie niskie bezrobocie i liczba pracujących). Połowa zrzeszonych miast cechuje się aktywnymi zawodowo mieszkańcami, a połowa ponadprzeciętnym udziałem bezrobotnych. W przypadku obu wskaźników zidentyfikowano pozytywne tendencje zmian (w latach 2013-2019).

<sup>2</sup> Dane o bezrobotnych dostępne wyłącznie dla gmin.

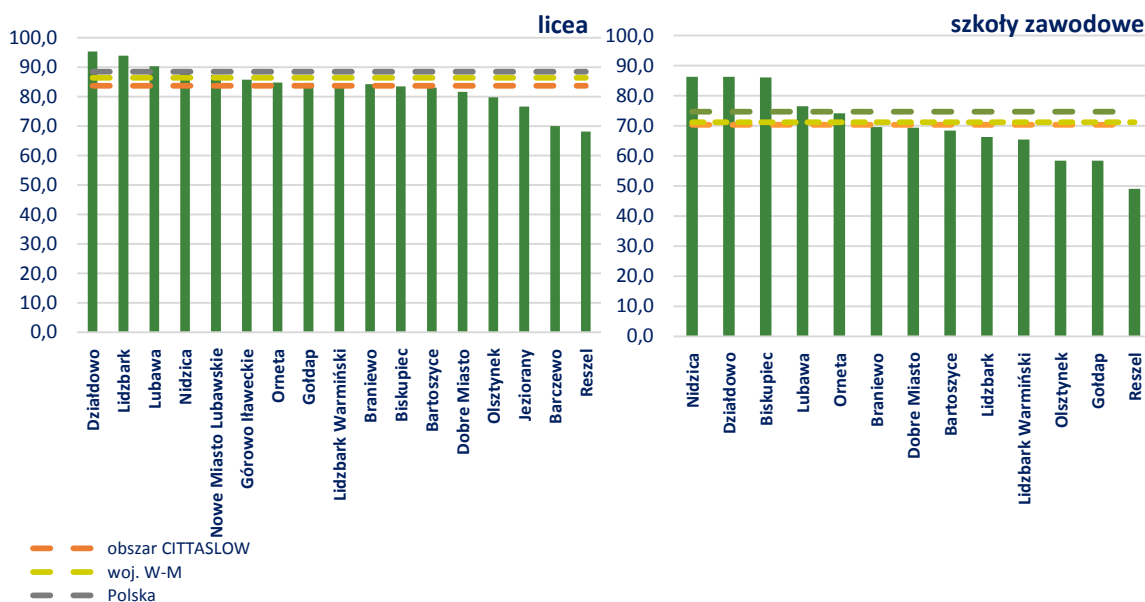
Wykres 4. Aktywność ekonomiczna w latach 2013-2019



\*dane o liczbie pracujących dla miasta Pasym za rok 2018

Źródło: opracowanie własne na podstawie GUS BDL.

Wykres 5. Zdawalność egzaminów maturalnych średnia dla lat 2013-2018



\*szkoły zawodowe – Biskupiec – dostępne dane za 2017 i 2018 r.

\*\*licea – Reszel – brak danych za lata 2016-2018, Jeziorany – brak danych za 2017 rok, Barczewo – dane wyłącznie za 2018 r.

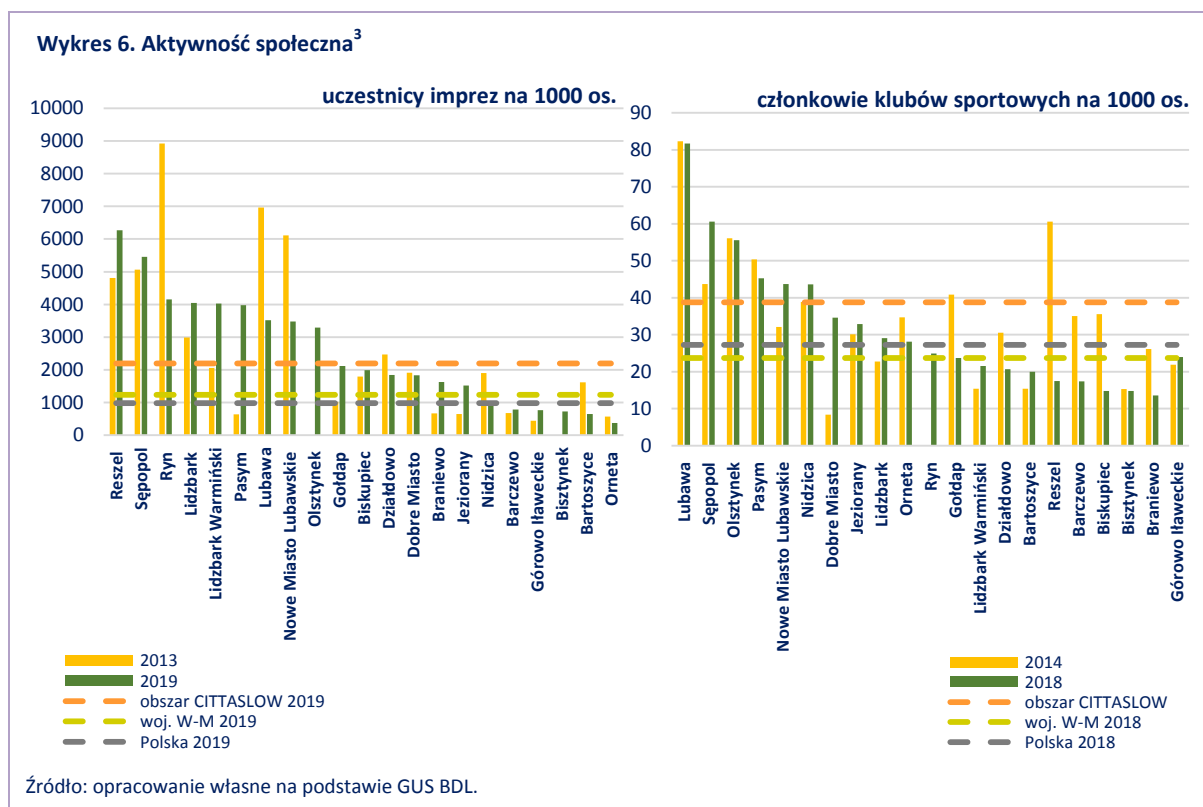
Źródło: opracowanie własne na podstawie GUS BDL.

Zdawalność egzaminów maturalnych w miastach sieci Cittaslow jest na podobnym poziomie jak w innych miejscach w województwie i nieznacznie poniżej średniej krajowej (Wykres 5). Najwyższa zdawalność w liceach odnotowana została w mieście Działdowo, Lidzbark, Lubawa, Nidzica, a w szkołach

zawodowych w miastach Nidzica, Działdowo, Biskupiec i Lubawa. Silnymi ośrodkami edukacji wydają się więc miasta Działdowo, Nidzica i Lubawa (wysoka zdawalność w liceach i szkołach zawodowych). Zdawalność w liceach ogólnokształcących jest wyższa niż w szkołach zawodowych.

## KAPITAŁ SPOŁECZNY

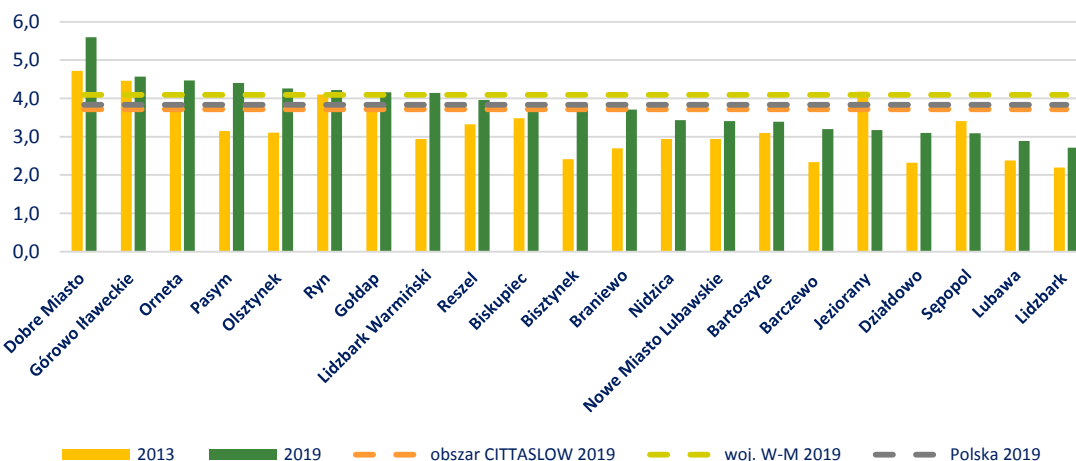
Poziom kapitału społecznego w miastach sieci Cittaslow mierzony aktywnością mieszkańców w sferze kultury i sportu jest na ponadprzeciętnym poziomie (Wykres 6). Liczba uczestników imprez oraz członków klubów sportowych przypadających na 1000 osób jest znacznie wyższa od średniej dla kraju i województwa. Ponad 70% miast osiągnęło wartość wskaźnika uczestników imprez powyżej średniej wojewódzkiej (największy w mieście Reszel, Sępólno i Ryn). W przypadku wskaźnika członków klubów sportowych wartość ta wynosiła niecałe 60% (największa w miastach Lubawa, Sępólno, Olsztynek). Najniższą aktywnością (w kulturze i sporcie) charakteryzują się miasta Bisztynek i Górowo Iławeckie. Dynamika zmian dla obu analizowanych wskaźników jest w poszczególnych miastach bardzo zróżnicowana.



Miasta wypadają słabiej pod względem kapitału społecznego mierzonego aktywnością NGO (Wykres 7). Liczba fundacji, stowarzyszeń i organizacji społecznych na 1000 osób w 2019 roku była niższa od średniej dla województwa i nieznacznie niższa od średniej dla kraju. W tym zakresie najbardziej aktywne są miasta Dobre Miasto, Górowo Iławeckie, Orneta, Pasym, Olsztynek, Ryn, Gołdap i Lidzbark Warmiński (wszystkie powyżej średniej wojewódzkiej), najmniej miasta Lidzbark, Lubawa i Sępólno. W prawie wszystkich miastach (poza miastami Jeziorany i Sępólno) widoczna jest tendencja wzrostowa wskaźnika.

<sup>3</sup> W przypadku Górowa Iławeckiego dane dotyczące członków klubów sportowych w 2018 roku zostały uzupełnione bezpośrednio w Górowskim Klubie Sportowym „CRESOVIA”.

Wykres 7. Fundacje, stowarzyszenia i organizacje społeczne na 1000 osób.

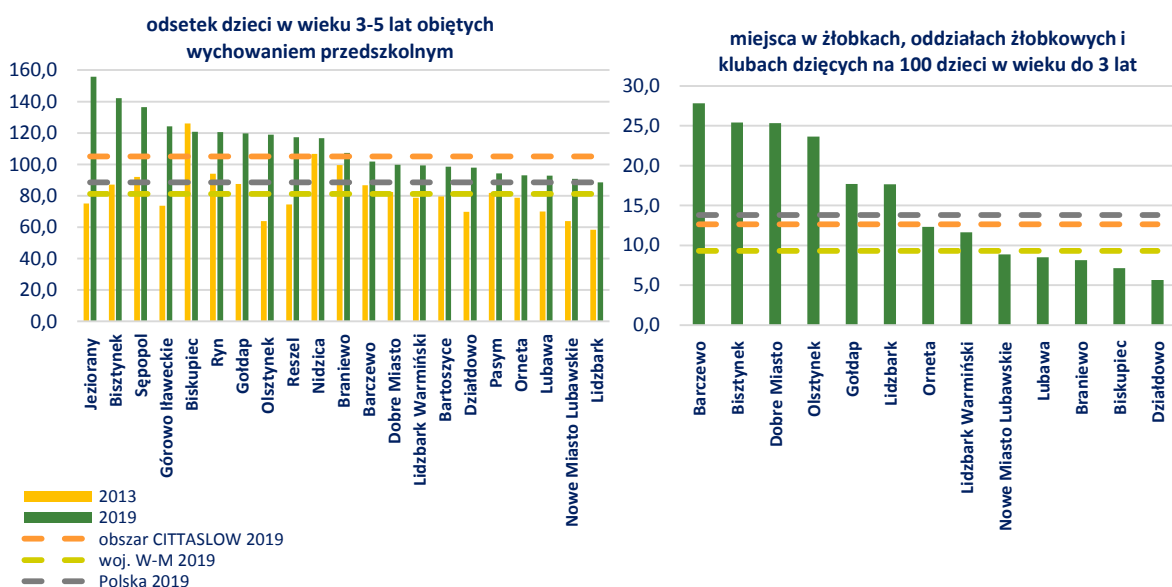


Źródło: opracowanie własne na podstawie GUS BDL.

## USŁUGI SPOŁECZNE

Miasta sieci Cittaslow zgodnie z ideą ruchu kładą duży nacisk na dbałość o dobre warunki życia. Przejawem wysokiej jakości życia jest m.in. dostęp do usług publicznych. Dostęp do opieki żłobkowej oraz opieki przedszkolnej w miastach jest na poziomie wyższym niż przeciętnie w województwie, a w przypadku opieki przedszkolnej także wyższym niż w kraju (tak wysokie wskaźniki dotyczą wszystkich miast)<sup>4</sup>. W prawie wszystkich miastach widoczny jest wzrost wskaźnika w latach 2013-2019 (Wykres 8).

Wykres 8. Opieka przedszkolna i żłobki 2013-2019



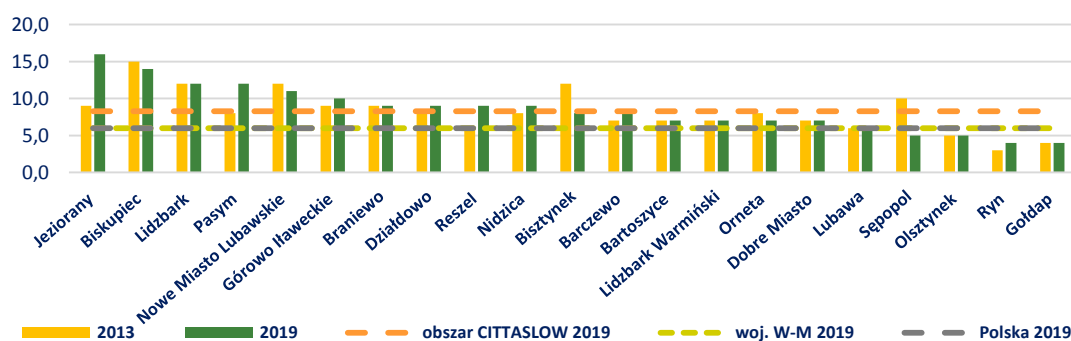
<sup>4</sup> Warto w tym miejscu zauważyć że wartości wskaźnika opieki przedszkolnej sięga w przypadku połowy gmin ponad 100% (w większości dotyczy to gmin miejsko-wiejskich) co oznacza, że z usług tych korzystają także dzieci zamieszkałe na sąsiednich obszarach wiejskich..

Źródło: opracowanie własne na podstawie GUS BDL.

Pod względem dostępności miejsc żłobkowych poniżej średniej wojewódzkiej plasują się miasta Działdowo, Biskupiec, Braniewo, Lubawa i Nowe Miasto Lubawskie. Miasta Lidzbark Warmiński i Orneta osiągają wartości wyższe od średniej dla województwa, ale niższe od średniej krajowej. Rozwój usług z zakresu opieki nad dziećmi do lat 3 postępuje jednak bardzo dynamicznie – w 2013 r. spośród badanych jednostek w zaledwie 2 miastach zidentyfikowano takie miejsca, w 2017 roku w 9 miastach, a już rok później w 13 miastach.

Dostęp do opieki zdrowotnej w miastach sieci Cittaslow, mierzony liczbą przychodni na 10000 osób jest także wysoki względem średniej dla kraju i województwa (Wykres 9). Prawie wszystkie miasta (poza 4 – Gołdap, Ryn, Olsztynek, Sępoleń) osiągają wartość wskaźnika powyżej średniej wojewódzkiej. Dynamika zmian wskaźnika jest jednak zróżnicowana (widoczne zarówno zmiany dodatnie, jak i ujemne).

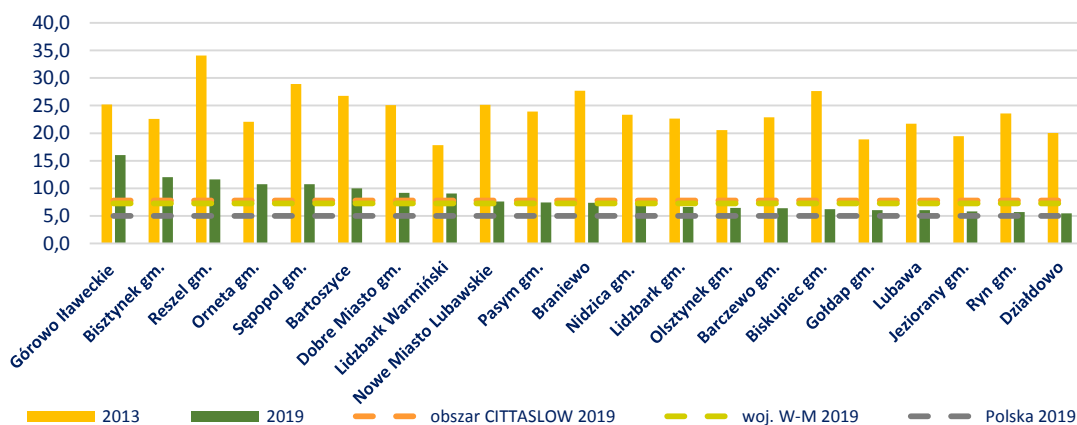
Wykres 9. Przychodnie na 10 tys. 2013-2019



Źródło: opracowanie własne na podstawie GUS BDL.

O poziomie życia w miastach świadczy również dział wydatków na pomoc społeczną (dane na poziomie gmin) – im wydatki te są niższe tym sytuacja mieszkańców jest lepsza. Poziom wydatków na pomoc społeczną w miastach sieci Cittaslow ogółem jest nieznacznie wyższy od średniej dla kraju i zbliżony do średniej w województwie (Wykres 10). W połowie gmin wskaźnik ten jest niższy od średniej dla województwa. W latach 2013-2019 odnotowano znaczący spadek wydatków we wszystkich gminach – co należy uznać za zjawisko pozytywne.

Wykres 10. Wydatki na pomoc społeczną w wydatkach ogółem (%)



Źródło: opracowanie własne na podstawie GUS BDL.

Dane dotyczące liczby osób korzystających z pomocy społecznej<sup>5</sup> wskazują, że największe jej wykorzystanie występuje w takich miastach, jak: Sępólno, Biszynek, Biskupiec, Olsztynek, Pasym (we wszystkich przypadkach liczba osób korzystających z pomocy społecznej przekroczyła wartość 200 na 1000 mieszkańców), zaś najniższe w Działdowie i Gołdapi.

## 3.2. PRZESTRZEŃ I UWARUNKOWANIA TERYTORIALNE

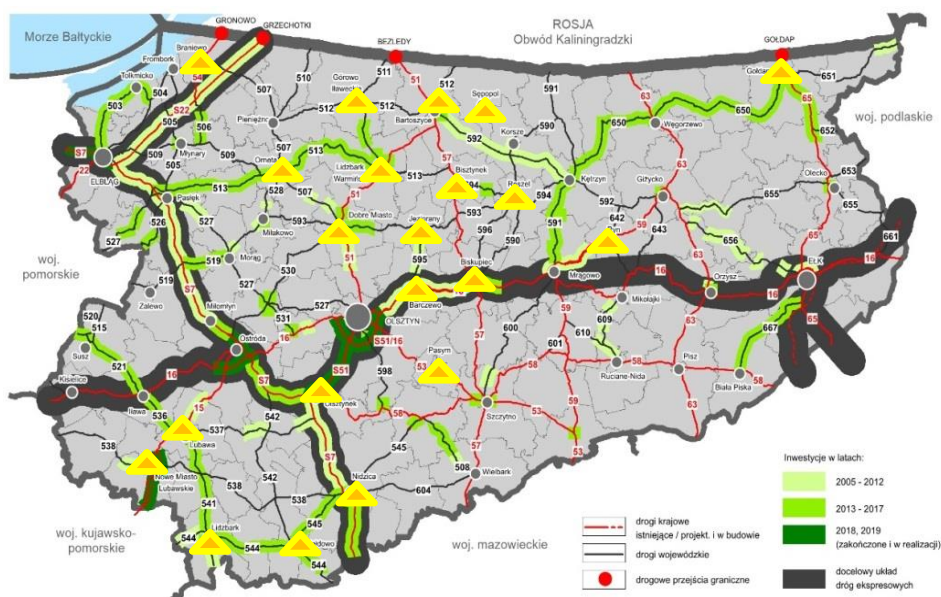
### DOSTĘPNOŚĆ KOMUNIKACYJNA

Spośród 21 miast sieci Cittaslow 14 zlokalizowanych jest przy drogach krajowych (Mapa 2). Pozostałe 7 miast zlokalizowanych jest w niewielkiej odległości od dróg krajowych, z którymi skomunikowane są drogami wojewódzkimi. Na ogólnym poziomie można więc ocenić dostępność komunikacyjną miast jako wystarczającą.

<sup>5</sup> Brak danych dla Lidzbarka.



## Mapa 2. Infrastruktura komunikacyjna – inwestycje drogowe



**Miasta Cittaslow**

Źródło: Warmińsko-Mazurskie Biuro Planowania Przestrzennego w Olsztynie.

Poziom dostępności mierzony czasem dojazdu do Olsztyna transportem indywidualnym również potwierdza relatywnie dobrze rozbudowaną sieć dróg. Najdłuższe czasy dojazdu odnotowano w najbardziej oddalonych od stolicy województwa miastach (Gołdap i Braniewo). W pozostałych miastach czas dojazdu zamyka się w przedziale 20-80 minut (Tabela 1). Czas dojazdu transportem zbiorowym jest znacznie dłuższy niż w przypadku transportu indywidualnego. Takie rozbieżności widoczne są w wielu miastach, m.in. w Braniewie, w miastach położonych w południowej części województwa (Działdowo, Lubawa, Nidzica i Olsztynek), a w największym stopniu w miastach, które nie posiadają bezpośredniego połączenia środkami transportu zbiorowego z Olsztynem (Lidzbark oraz położone w północnej części regionu Bisztynek, Reszel i Sępolec). Największą liczbę połączeń odnotowano w miastach, które zlokalizowane są w powiecie olsztyńskim (Barczewo, Dobre Miasto, Olsztynek), a najmniejszą w miastach zlokalizowanych w południowej części województwa (Lubawa, Nowe Miasto Lubawskie, Działdowo, Lidzbark) oraz w miastach najbardziej oddalonych od Olsztyna (Braniewo i Gołdap). Podobny problem dotyczy połączeń środkami transportu zbiorowego z ośrodkami subregionalnymi (Elbląg, Ełk), które są siedzibami szpitali, sądów i innych instytucji istotnych z punktu widzenia codziennego funkcjonowania mieszkańców.

Tabela 1. Czas dojazdu i liczba połączeń do Olsztyna\*

GMINY	Czas dojazdu do Olsztyna - transport indywidualny [minuty]	Czas dojazdu do Olsztyna - transport zbiorowy (bus, kolej) [minuty]	Liczba połączeń do Olsztyna w ciągu jednego dnia - bus [liczba]	Liczba połączeń do Olsztyna w ciągu jednego dnia - kolej [liczba]
Barczewo	22,1	20,1	89	6
Bartoszyce	67,4	84,7	26	0
Biskupiec	36,8	44,8	28	0
Bisztynek	54,9	123,7	11	0
Braniewo	85,9	126,0	4	3
Dobre Miasto	27,2	28,6	88	2
Działdowo	54,6	96,9	4	4
Gołdap	146,2	200,5	2	0
Górowo Iławeckie	66,2	82,7	14	0

Jeziorany	34,9	42,9	29	0
Lidzbark	73,0	252,8	4	0
Lidzbark Warmiński	47,1	51,4	46	0
Lubawa	57,7	99,0	3	0
Nidzica	40,0	71,9	9	0
Nowe Miasto Lubawskie	72,6	124,0	3	0
Olsztynek	27,3	47,7	52	0
Orneta	47,7	60,4	19	3
Pasym	35,7	36,0	48	4
Reszel	64,9	142,9	12	0
Ryn	70,4	84,2	16	0
Sępólno	77,1	153,5	13	0

\*wyróżnione w tabeli miasta nie mają bezpośredniego połączenia transportem zbiorowym (wyłącznie z przesiadkami)

Źródło: opracowanie własne na podstawie map Google i portalu e-podróżnik.

Znacznie lepiej prezentuje się sytuacja pod względem czasu dojazdu samochodem do miast powiatowych (w większości od 20 do 30 minut). Także różnica między czasem dojazdu transportem indywidualnym, a transportem zbiorowym nie jest już tak widoczna (wyjątek stanowią miasta Olsztynek i Górowo Iławeckie). W tym przypadku największa liczba połączeń także występuje w miastach powiatu olsztyńskiego, a najmniejsza w miastach Lubawa, Reszel, Bisztynek i Górowo Iławeckie. Miasto Lidzbark jako jedyne nie posiada bezpośredniego połączenia z siedzibą powiatu, do którego przynależy (Tabela 2).

Biorąc pod uwagę dostępność komunikacyjną całych gmin, na terenie których leżą miasta sieci Cittaslow, należy zauważyć, że gęstość sieci dróg lokalnych (gminnych i powiatowych) oraz ponadlokalnych (wojewódzkich i krajowych) jest bardzo zróżnicowana. Najwyższą gęstością dróg lokalnych charakteryzuje się miasto Działdowo, a najniższą Pasym<sup>6</sup>. W przypadku sieci dróg ponadlokalnych wyróżnia się gmina miejska Górowo Iławeckie, która jest również dobrze skomunikowana lokalnie.

**Tabela 2. Czas dojazdu i liczba połączeń do miasta powiatowego<sup>7\*</sup>**

GMINA	Czas dojazdu do miasta powiatowego - transport indywidualny [minuty]	Czas dojazdu do miasta powiatowego - transport zbiorowy (bus, kolej) [minuty]	Liczba połączeń do miasta powiatowego w ciągu jednego dnia - bus [liczba]	Liczba połączeń do miasta powiatowego w ciągu jednego dnia - kolej [liczba]
Barczewo	22,1	20,1	89	6
Bartoszyce	0,0	0,0	siedziba	nie dotyczy
Biskupiec	36,8	44,8	28	0
Bisztynek	20,0	29,0	11	0
Braniewo	0,0	0,0	siedziba	nie dotyczy
Dobre Miasto	27,2	28,6	88	2
Działdowo	0,0	0,0	siedziba	nie dotyczy
Gołdap	0,0	0,0	siedziba	nie dotyczy
Górowo Iławeckie	26,4	49,0	11	0
Jeziorany	34,9	42,9	31	0
Lidzbark	22,6	270,7	3	0
Lidzbark Warmiński	0,0	0,0	siedziba	nie dotyczy
Lubawa	20,8	20,0	1	0
Nidzica	0,0	0,0	siedziba	nie dotyczy

<sup>6</sup> Brak danych dla gminy Bartoszyce oraz Olsztynek.

<sup>7</sup> Czas dojazdu do siedziby powiatu, do której przynależy dana gmina.

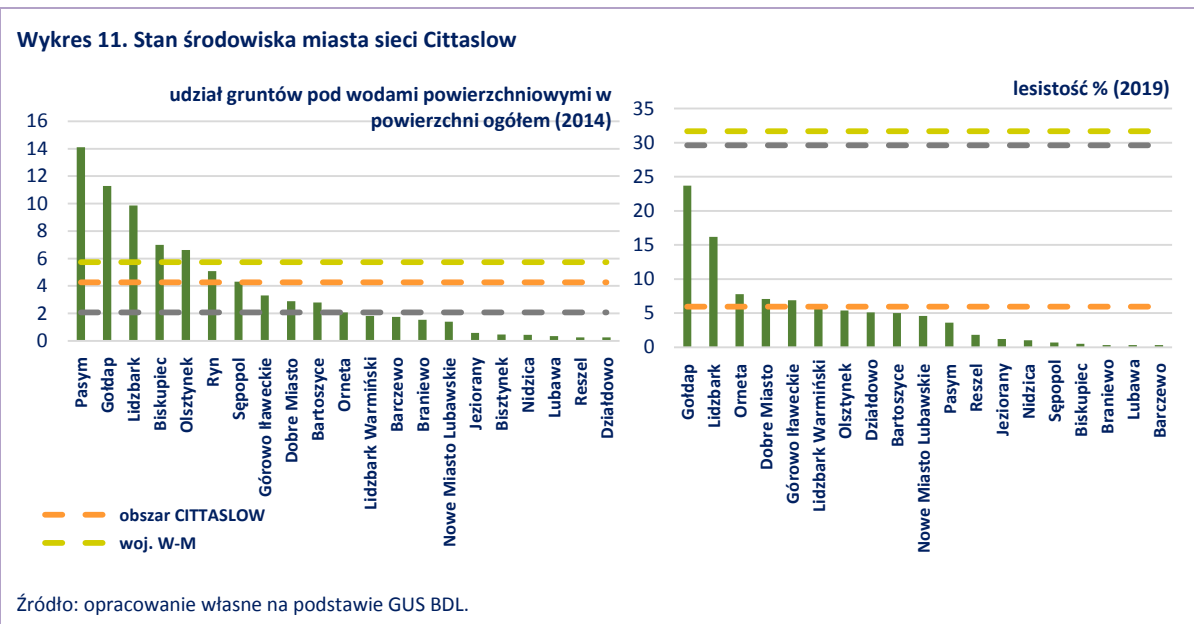
Nowe Miasto Lubawskie	0,0	0,0	siedziba	nie dotyczy
Olsztynek	27,3	47,7	52	0
Orneta	32,8	39,4	16	0
Pasym	20,1	24,3	45	7
Reszel	21,7	30,0	10	0
Ryn	21,9	29,9	20	0
Sępapol	17,9	29,1	16	0

\*wyróżnione w tabeli miasto nie ma bezpośredniego połączenia transportem zbiorowym (wyłącznie z przesiadkami)

Źródło: opracowanie własne na podstawie map Google i portalu e-podróżnik.

## WALORY ŚRODOWISKOWE I KRAJOBRAZOWE MIAST Cittaslow

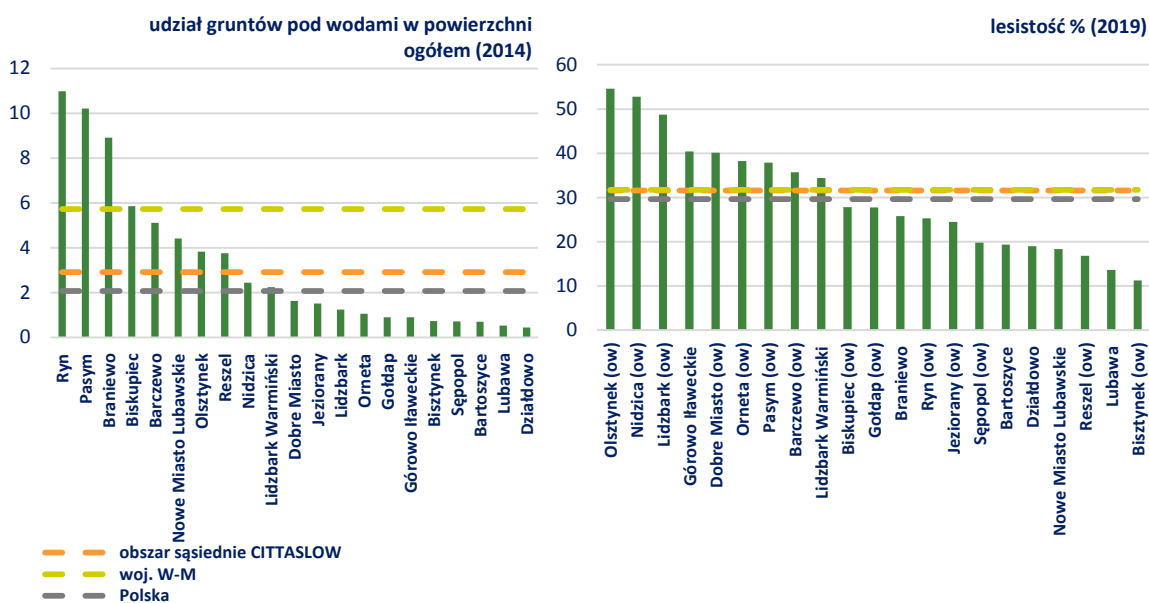
Zasoby przyrodniczo-krajobrazowe na obszarach miejskich są zwykle mniejsze niż w gminach wiejskich. Z tego też względu poziom lesistości miast sieci Cittaslow jest poniżej średniej wojewódzkiej i krajowej (Wykres 11). Ponadprzeciętny udział lasów znajduje się w mieście Gołdap (23,7 %) i Lidzbark (16,2 %). W kolejnych 9 miastach udział ten waha się od prawie 8% (Orneta) do 3,6 % (Pasym). W 8 miastach udział ten jest marginalny.



W miastach sieci Cittaslow widoczny jest za to relatywnie duży udział wód powierzchniowych (najczęściej jeziora i ciek wodne). Choć średnia dla miast Cittaslow jest poniżej średniej wojewódzkiej, to znacząco przewyższa ona średnią krajową. Największy udział (powyżej średnie wojewódzkiej) wód odnotowano w mieście Pasym (14,1%), Gołdap (11,3%), Lidzbark (9,9%), Biskupiec (7%) i Olsztynek (6,6%). W kolejnych 10 miastach udział ten sięga od 5,1% (Ryn) do 1,41 % (Nowe Miasto Lubawskie). W 6 miastach powierzchnia wód jest marginalna.

Walory przyrodnicze niewątpliwie są jedną z największych atrakcji turystycznych województwa warmińsko-mazurskiego. Z tego względu warto przyrzeć się też obszarom sąsiadującym z miastami sieci Cittaslow, które bez wątpienia wpływają na rozwój turystyki w miastach, a także przyczyniają się do wzrostu jakości życia mieszkańców (Wykres 12). Analizie poddane zostały obszary wiejskie gmin miejsko-wiejskich oraz gminy wiejskie sąsiadujące z gminami miejskimi.

Wykres 12. Stan środowiska – obszary wiejskie



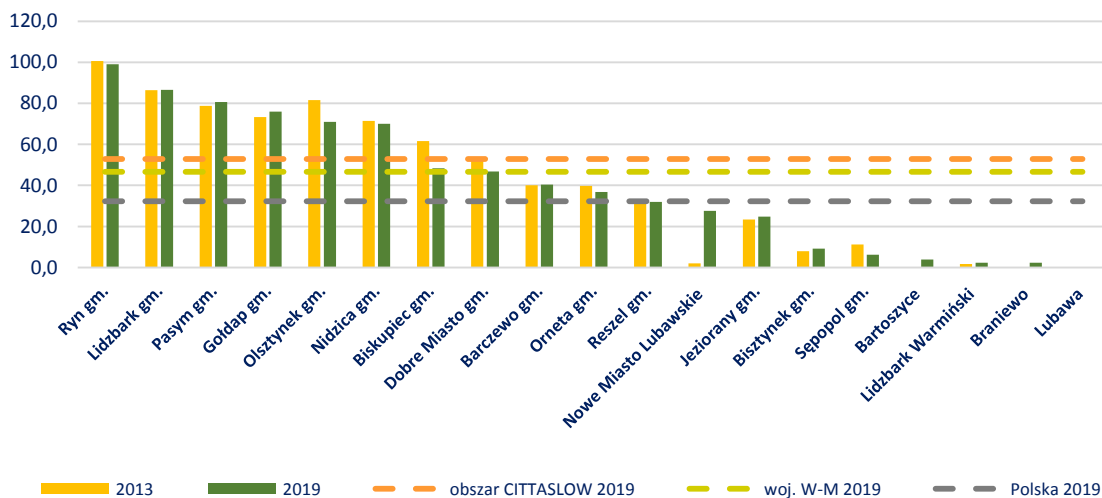
Źródło: opracowanie własne na podstawie GUS BDL.

Poziom lesistości na obszarach wiejskich jest zdecydowanie wyższy niż w miastach. Przekracza również średnią dla kraju i jest marginalnie niższy od średniej wojewódzkiej. W każdej gminie/obszarze wiejskim udział lasów jest widoczny – najniższy 11,2% w Bisztynku, a najwyższy 54,6% w Olsztynku.

Udział wód powierzchniowych na obszarach wiejskich jest ogółem niższy niż w miastach. Warto jednak zwrócić uwagę na te miasta, w których udział ten jest znikomy, np. miasta Braniewo, Barczewo, Nidzica czy Reszel. Położone w ich bezpośrednim sąsiedztwie cieki i zbiorniki wodne wzmacniają ich atrakcyjność jako miejsc wypoczynku.

Walory przyrodnicze miast i gmin miejsko-wiejskich (brak danych dla samej części miejskiej) objęte są specjalną ochroną prawną (Wykres 13). Średni udział tych obszarów w miastach sieci Cittaslow jest wyższy niż w województwie i kraju. W siedmiu gminach odsetek obszarów chronionych przekracza średnią wojewódzką. W gminie Ryn stanowi 99%, a w gminie Lidzbark i Pasym ponad 80%. W najmniejszym stopniu ochroną prawną są objęte obszary gmin Lubawa, Braniewo, Lidzbark Warmiński, Bartoszyce oraz Sępól.

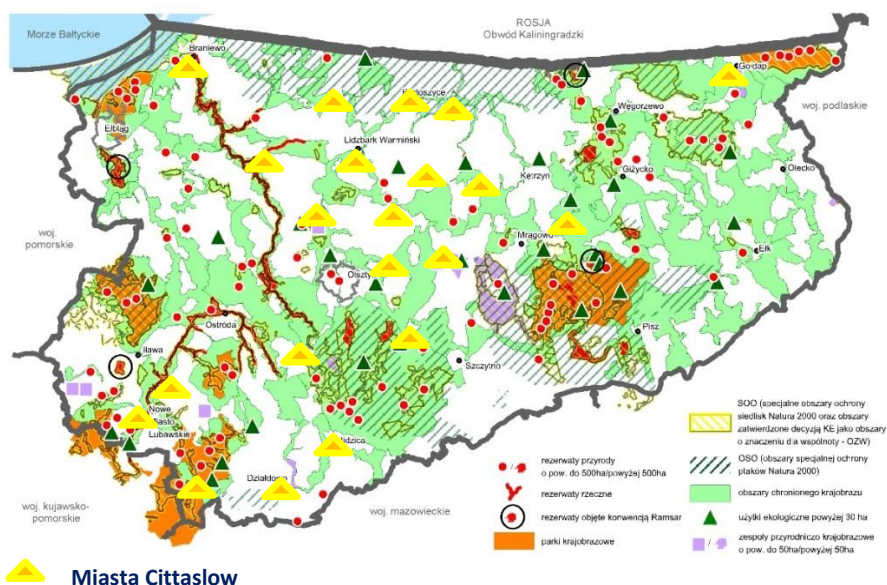
Wykres 13. Udział obszarów chronionych w powierzchni ogółem (dane dla gmin)



Źródło: opracowanie własne na podstawie GUS BDL.

W badanych miastach oraz ich najbliższym sąsiedztwie występują różne formy ochrony przyrody. Najbardziej powszechną jest obszar chronionego krajobrazu, ale widoczne są także rezerwy przyrody, rezerwy rzeczne oraz użytki ekologiczne. W okolicach Lidzbarka znajdują się dwa parki krajobrazowe (Welski oraz Górznieńsko-Lidzbarski), a w okolicach Gołdapi Park Krajobrazowy Puszczy Rominckiej. W miastach sieci Cittaslow występują także obszary objęte siecią NATURA 2000 (Mapa 3).

Mapa 3. Regionalny system obszarów chronionych



Źródło: Warmińsko-Mazurskie Biuro Planowania Przestrzennego w Olsztynie.

### OCHRONA ŚRODOWISKA

Na stan środowiska wpływa także odpowiednio rozbudowana infrastruktura komunalna. Na obszarach miejskich jest ona zwykle na znacznie wyższym poziomie, z tego też względu średnia dla

całego województwa i kraju jest niższa we wszystkich wskaźnikach opisujących jej użytkowanie (odsetek osób korzystających z wodociągów, kanalizacji, oczyszczalni ścieków) w miastach sieci Cittaslow. Widoczne są jednak braki w części miast, największe w zakresie kanalizacji – m.in. w Nowym Mieście Lubawskim, Sępopolu, Lidzbarku, Barczewie i Gołdapi (dla wszystkich miast odsetek korzystających sięga poniżej 90%). Pod względem dostępności sieci wodociągowej oraz oczyszczalni ścieków sytuacja prezentuje się znacznie lepiej. Wyjątek stanowi Nowe Miasto Lubawskie, które osiąga udział korzystających z wodociągów poniżej 90% oraz Nidzica, w której odnotowano znaczny spadek korzystających z oczyszczalni ścieków na przestrzeni ostatnich lat (Wykres 14). Jednak zaopatrzenie w wodę i stan oczyszczanych ścieków stanowi nadal istotny problem w kilku miastach (Nowe Miasto Lubawskie, Ryn, Biskupiec, Bisztynek, Dobre Miasto). Konieczna jest poprawa parametrów oczyszczanych ścieków oraz jakości wody dostarczanej mieszkańcom.

Wykres 14. Ludność korzystająca z infrastruktury technicznej



Źródło: opracowanie własne na podstawie GUS BDL.

## Jakość powietrza

Na obszarze części miast sieci Cittaslow notowane są przekroczenia średniodobowego poziomu dopuszczalnego PM10 oraz średniorocznego poziomu docelowego B(a)P (Tabela 3). Źródłem emisji

zanieczyszczeń są najczęściej indywidualne źródła ogrzewania budynków. W 10 miastach<sup>8</sup> sieci przekroczenia dopuszczalnych stężeń dotyczyły obu rodzajów monitorowanych substancji. W przypadku PM10 najwyższe maksymalne stężenie na m<sup>3</sup> wystąpiło w mieście Działdowo, zaś B(a)P na obszarze miasta Bartoszyce (*Program ochrony powietrza dla strefy warmińsko-mazurskiej*, 2020).

W miastach sieci Cittaslow występują również przekroczenia stężenia ozonu (O<sub>3</sub>). W 2020 roku poziom średniej z 8 godzin tej toksycznej odmiany tlenu był na zbyt wysokim poziomie prawie we wszystkich miastach (lub ich gminach) sieci. Wyjątkiem było miasto Jeziorany (*Roczna ocena jakości powietrza w województwie warmińsko-mazurskim*, 2021).

Tabela 3. Obszary przekroczeń emisji zanieczyszczeń powietrza w miastach (lub gminach) sieci Cittaslow w 2018 roku

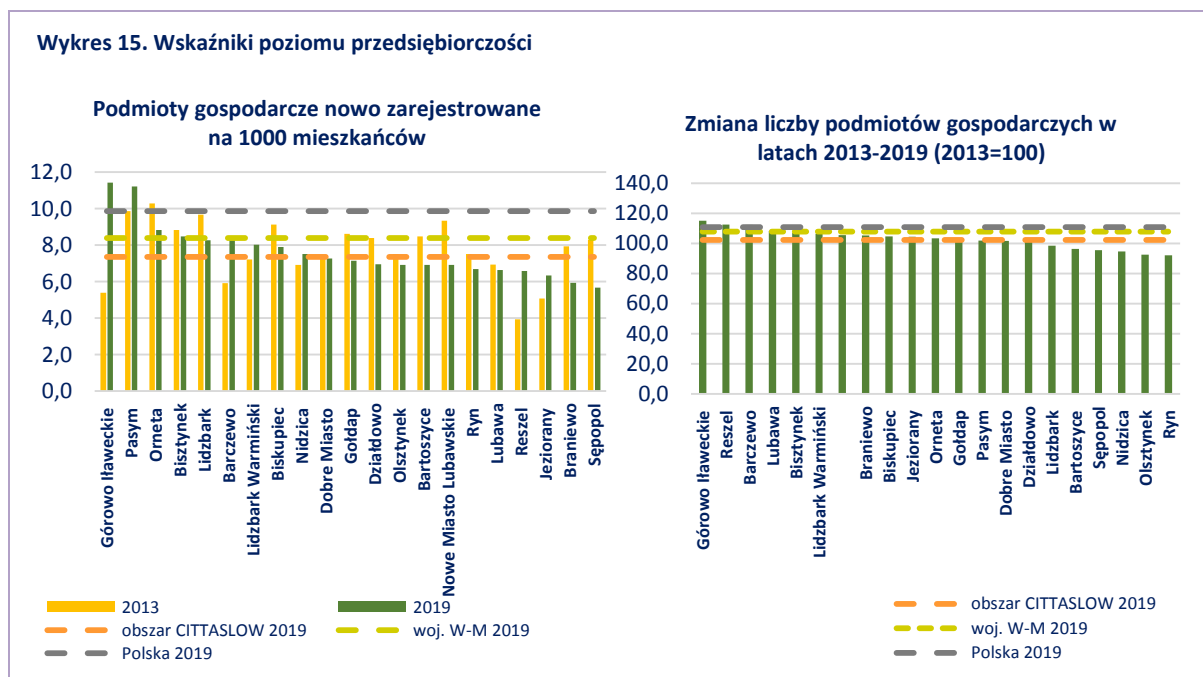
Substancja / Gmina	Barczewo	Bartoszyce	Biskupiec	Bisztynek	Braniewo	Dobre Miasto	Działdowo	Goldap	Lidzbark	Lidzbark Warmiński	Lubawa	Nidzica	Nowe Miasto Lubawskie	Olsztynek	Orneta	Pasym	Reszel	Sępólno
PM10	+	+	+		+	+	+	+			+	+	+					
B(a)P	+	+	+	+	+	+	+	+	+	+	+	+	+	+	+	+	+	+

Źródło: opracowanie własne na podstawie *Programu ochrony powietrza dla strefy warmińsko-mazurskiej...* 2020.

### 3.3. POTENCJAŁ GOSPODARCZY

#### PRZEDSIĘBIORCZOŚĆ

Przedsiębiorczość w miastach sieci Cittaslow jest na relatywnie niskim poziomie (Wykres 15). Dodatnią zmianę liczby podmiotów gospodarczych (względem roku 2013) zanotowano w większości miast, jednak tylko 4 miasta osiągnęły zmianę powyżej średniej wojewódzkiej i jedynie 3 powyżej średniej krajowej.



<sup>8</sup> W przypadku niektórych miast, analizowane strefy obejmują zakres szerszy niż wyznaczony przez granice administracyjne miasta.

Źródło: opracowanie własne na podstawie GUS BDL.

W przypadku wskaźnika nowo zarejestrowanych podmiotów na 1000 osób, w ponad połowie miast odnotowano spadek wskaźnika. W 4 miastach odnotowano wartość wskaźnika większą od średniej wojewódzkiej, a jedynie w 2 miastach przekroczyła ona średnią krajową.

Do miast, które prezentują relatywnie wysoki poziom przedsiębiorczości (wartości dla obu analizowanych wskaźników powyżej średniej wojewódzkiej) zaliczają się Górowo Iławeckie i Bisztynek. Miasta, które zostały zdiagnozowane jako najmniej przedsiębiorcze (niskie wartości obu wskaźników) to Sępólno i Ryn.

Zaprezentowane wskaźniki statystyczne oparte na liczbie podmiotów gospodarczych nie przedstawiają jednak pełnego potencjału gospodarczego miast sieci Cittaslow. Analizując poszczególne gminy przez pryzmat obecności dużych podmiotów (kluczowych pracodawców), należy stwierdzić, że największe zakłady występują licznie w większych i średnich ośrodkach, a w przypadku najmniejszych miast są to przeważnie pojedyncze firmy (Tabela 4)<sup>9</sup>.

Zidentyfikowane (w poniższym zestawieniu) podmioty w znacznym stopniu wpisują się w regionalne inteligentne specjalizacje (zob. rozdz. Inteligentne Specjalizacje), zarówno w większych, jak i małych miastach.

**Tabela 4. Największe podmioty gospodarcze w ośrodkach sieci Cittaslow**

GMINY	FIRMY
Barczewo	Primavera Furniture Sp. z o.o. (sektor drzewny/meblarski), Gospodarstwo Ogrodnicze Łęgajny Sp. z o.o. (sektor spożywczy), Tewes-Bis Sp. z o.o. (maszyny i urządzenia dla przemysłu spożywczego), Kamal Sp. z o.o. (produkcja wyrobów betonowych), Przedsiębiorstwo Badawczo-Wdrożeniowe Olmex S.A. (sektor elektroenergetyczny), MP Group Sp. z o.o. (sektor motoryzacyjny), Piekarnia Tyrolska (sektor spożywczy)
Bartoszyce	BRW COMFORT Sp. z o.o. (sektor drzewny/meblarski), Przedsiębiorstwo Produkcyjne Infinity Group Sp. z o.o. (produkcja odzieży), Stalmot & Wolmet Sp. z o.o. (sektor drzewny/meblarski), Corab Sp. z o.o. (produkcja systemów fotowoltaicznych), Nova Mazur Design. Sp. z o.o. (sektor drzewny/meblarski), Karos (pomosty pływające)
Biskupiec	Zakłady Mięsne Warmia Sp. z o.o. (sektor spożywczy), Telmex Sp. z o.o. Zakład MMI Sleeping (sektor drzewny/meblarski), Zakład Doświadczalny BISKUPIEC Sp. z o.o. (maszyny i urządzenia dla przemysłu), P.P.U.H. POMAROL S.A. (produkcja maszyn i urządzeń rolniczych), Egger Biskupiec Sp. z o.o. (sektor drzewny/meblarski)
Bisztynek	Gminna Spółdzielnia Samopomoc Chłopska w Bisztyнку (sektor spożywczy), DAN-MAR Sp. z o.o. (sektor rolno-spożywczy), Stan-Rol Sp. z o.o. (sektor rolno-spożywczy), Pakart Sp. z o.o. (sektor drzewny, rolno-spożywczy, handel, budownictwo), Grupa Producentów Rolplon Sp. z o.o. (sektor rolno-spożywczy), Wasdrog Sp. z o.o. (konserwacja budynków), Grupa producentów nasion oleistych Olplon Sp. z o.o. (sektor rolno-spożywczy), Hiponika Sp. z o.o. (chów i hodowla zwierząt), Metalkon (sektor drzewny/meblarski)
Braniewo	ARA Przedsiębiorstwo Automatyki Przemysłowej Sp. z o.o. (automatyka przemysłowa), Browar Braniewo (sektor spożywczy), CARGOSPED Terminal Braniewo Sp. z o.o. (transport, spedycja), Chemikals Sp. z o.o. (transport, spedycja), Gontarz Jacek Jak-Bud (budownictwo), Ins-Rod S.C. (instalacje hydrauliczne), Janpol Export Import (przemysł)

<sup>9</sup> W zestawieniu uwzględniono cały obszar gmin miejsko-wiejskich



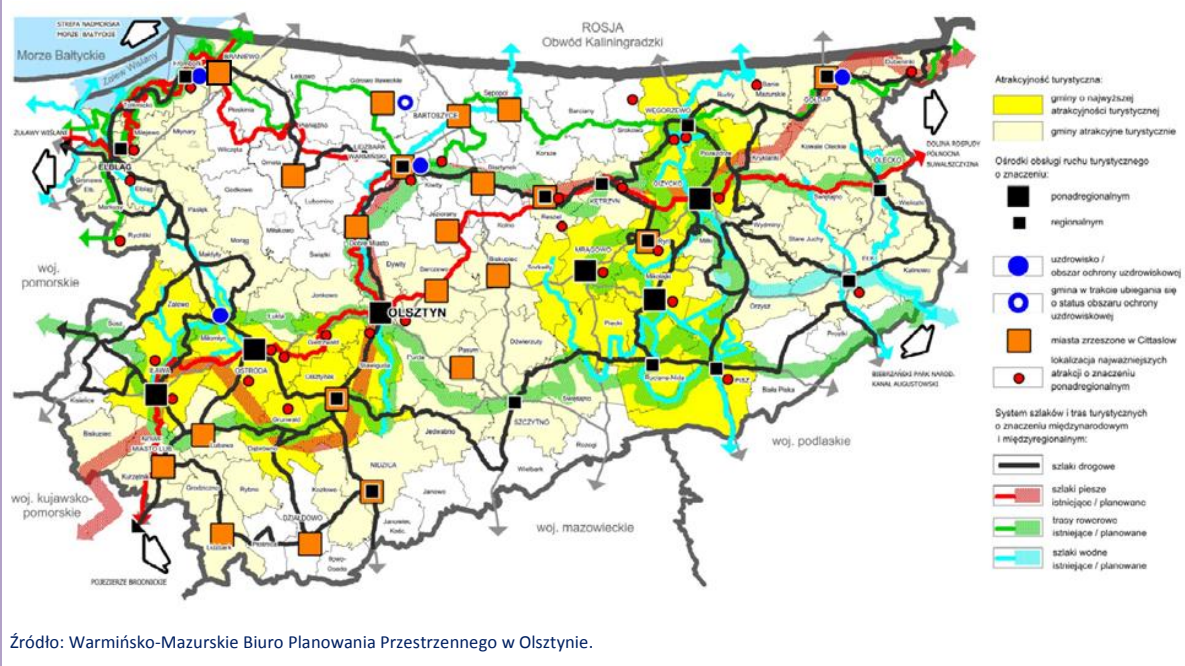
	skórzany), Meble Okmed Demko Sp. J. (sektor drzewny/meblarski), Piekarnia Warmińska Sp. z o.o. (sektor spożywczy), Polsfrost Internationale Spedition Sp. z o.o. (transport, spedycja), Stalbet Projekt (produkcja konstrukcji stalowych)
Dobre Miasto	DFM Sp. z o.o. (sektor drzewny/meblarski), Zakłady Cukiernicze Jutrzenka Dobre Miasto Sp. z o.o. (sektor spożywczy), Ursus S.A. (sektor motoryzacyjny, maszyny dla rolnictwa), De Laval Sp. z o.o. (maszyny dla rolnictwa), Cefetra Polska Sp. z o.o. (sektor rolnictwa), Superior-Strefa Żuraw Józef i Wspólnicy Sp. J. (sektor rolno-spożywczy), Suszarnia Warzyw Jaworski Sp. J. (sektor rolno-spożywczy), Stagrol-Warmia Sp. J. (maszyny dla rolnictwa), Agrokompleks – Giers Sp. J. (budownictwo, sektor rolniczy), NOW – MET S.C. (produkcja konstrukcji stalowych), Inter – Trans (transport, motoryzacja), Przedsiębiorstwo Budowlane Leszczyński (budownictwo), PBT Trokowski Sp. z o.o. (budownictwo), Amis Farby Proszkowe Sp. z o.o. (produkcja farb proszkowych)
Działdowo	Heinz Glas Działdowo (produkcja/obróbka szkła), Heinz Plastics Polska Sp. z o.o. (produkcja opakowań z tworzyw sztucznych), Dekorglass Działdowo S.A. (produkcja/obróbka szkła), Spółdzielnia Mleczarska Mlekovita Oddział Działdowo (sektor spożywczy), Vi-GGA-Mi (produkcja obuwia), Kaj Sp z o.o. (produkcja opakowań z tworzyw sztucznych)
Gołdap	Iryd Sp. z o.o. (produkcja wyrobów metalowych), A&G Gołdapska Fabryka Kopert Sp. z o.o. (produkcja kopert), NC Koperty Sp. z o.o. (produkcja kopert), Przedsiębiorstwo Wielobranżowe Nord Ost Sp. z o.o. (produkcja opakowań tekturowych), Budomex Sp. K. (produkcja okien), Sanatorium Uzdrowskie Wital (ochrona zdrowia), Przedsiębiorstwo Wielobranżowe Wital (produkcja profili okiennych)
Górowo Iławeckie	Nova Mazur Design. Sp. z o.o. (sektor drzewny/meblarski), Parmet Sp. z o.o. (produkcja konstrukcji stalowych, Agromeg Sp. z o.o. (sektor drzewny/meblarski)
Jeziorany	Royal Sp. z o.o. (produkcja środków czystości), Super Smak Sp. z o.o. (sektor spożywczy), P.H.P.U. DOMDREV (sektor drzewny/meblarski)
Lidzbarsk	SE-DA Sp. z o.o. (produkcja i dystrybucja tekstyliów), Karwel S.C. (produkcja karniszy i rolet), H+H CELCON Polska Sp. z o.o. (produkcja betonu komórkowego), 3 F Sp. z o.o. (przedsiębiorstwo wielobranżowe), Relax S.J. (sektor drzewny/meblarski), Wolność Meblarska Sp. z o.o. (sektor drzewny/meblarski), Spółdzielnia Mleczarska (sektor spożywczy), Poldrew Trading Company Sp. z o.o. (sektor drzewny/meblarski), ARTRYB Sp. z o.o. Zakład Produkcyjny (sektor spożywczy), Classic Sofa Sp. z o.o. (sektor drzewny/meblarski)
Lidzbarsk Warmiński	Polmlek Sp. z o.o. (sektor spożywczy), Warmińska Spółka z o.o. (produkcja odzieży medycznej), Wenglorz Sp. z o.o. (konstrukcje, maszyny i urządzenia dla sektora rolno-spożywczego), Szkło Spółka z o.o. (produkcja/obróbka szkła), Fabryka Opakowań Foliowych Rossoplast Sp. J. (produkcja opakowań foliowych), P.P.U. Mieczkowski (sektor drzewny/meblarski), Tahami Fish Zakład Przetwórstwa Ryb Sp. z o.o. (sektor spożywczy), Budokop Beton Sp. z o.o. (budownictwo), Przedsiębiorstwo Transportowo-Sprzętowe Budownictwa Pyzak (budownictwo), Firma Budowlana A. Mackiewicz J. Sokołowski Sp. J. (budownictwo), HML Nosewicz Sp. J. (produkcja ze stali)
Lubawa	Ikea Industry Poland Sp. z o.o. w Lubawie (sektor drzewny/meblarski), Szynaka Meble Sp. z o.o. (sektor drzewny/meblarski), Libro Marek Liberacki (sektor drzewny/meblarski), Intek Sp. z o.o. (automatyka przemysłowa), Spółdzielnia Mleczarska Mlekovita o. w Lubawie (sektor spożywczy), Lubawskie Przedsiębiorstwo Budowlane Wierzbowski (budownictwo), FHU Szkłomal (produkcja/obróbka szkła), LUBAWA S.A. (produkcja tkanin, produkcja wyposażenia dla służb mundurowych), ISABELLA PL (produkcja przedmiotów i akcesoriów do przyczep kempingowych) Herbapol Lublin S.A. Oddział w Lubawie (sektor spożywczy)
Nidzica	ISOROC Polska S.A (budownictwo), KAMET Sp. z o.o. (produkcja mebli metalowych), Wiejak Sp. z o.o. (produkcja urządzeń dla przemysłu spożywczego), Stalmot & Wolmet Sp. z o.o. (sektor drzewny/meblarski), GHG Spółka z o.o. (sektor drzewny/meblarski), Konsmetal-sejf (produkcja mechanicznych zabezpieczeń), Katko Poland Sp. z o.o. (produkcja wyłączników bezpieczeństwa), PUR Sp. z o.o. (produkcja poduszek, sektor meblarski), MP Meble Sp. z o.o. SP.K. (sektor drzewny/meblarski), Michna Food Sp. z o.o. Sp. K. (sektor spożywczy), MK Design Sp. z o.o. (sektor drzewny/meblarski)
Nowe Miasto Lubawskie	Fabryka Mebli Szynaka Sp. z o.o. (sektor drzewny/meblarski), MM Szynaka-Interline Sp. z o.o. (sektor drzewny/meblarski), Finishparkiet Fabryka Parkietu Z. Dąbrowski (sektor drzewny/meblarski), Przedsiębiorstwo Drzewne Jawor A. Gawiński (sektor drzewny/meblarski), OIKO Fabryka Mebli M. Gierszyński (sektor drzewny/meblarski), Gal-Drew S.C. Zakład Przemysłu Drzewnego (sektor drzewny/meblarski), Zakład Produkcyjno-Usługowo-Stolarski R. Sonnenfeld (sektor drzewny/meblarski), F.P.H.U Paspol (sektor drzewny/meblarski), Haber Yachts Sp. z o.o. (stocznia jachtowa), Wistpol Sp. J. (branża spożywcza), Zakład Produkcyjny Elit Sp. J. (motoryzacja, produkcja z metalu i tworzyw sztucznych), IWMAR (produkcja materiałów ściernych), Dawo Opakowania (produkcja opakowań)
Olsztyniek	Tymbark S.A. (branża spożywcza), Nutripol Sp. z o.o. (branża spożywcza), OCTIM Wytwórnia Octu i Musztardy w Olsztynku Sp. z o.o. (branża spożywcza), Transped-Las Sp. z o.o. (motoryzacja), Gospodarstwo Rybackie Szwaderki (branża spożywcza), Zalando Lounge (branża logistyczna)
Orneta	Gunnebo Baltic Sp. z o.o. (produkcja zamocowań do budownictwa i przemysłu), Przedsiębiorstwo Handlowo-Usługowe Staldrut (produkcja wyrobów metalowych), Piekarnia An-Ter (branża spożywcza), PPHU MIRPOL (materiały rolne i budowlane), Porkon (produkcja taśm przenośnikowych), Budokar (budownictwo), Radex Sp. J. (transport), KARBO-HURT (produkty i urządzenia dla rolnictwa i budownictwa), Etanco Sp. z o.o. (produkty dla sektora budownictwa)
Pasym	Folipak (produkcja folii i opakowań), QUERCUS SP. z o.o ( Usługi związane z leśnictwem, produkcja biomasy leśnej,) WARMIA – MAZURY akwakultura sp. z o.o. (wylęgarnia ryb)
Reszel	Rema S.A. (sektor drzewny/meblarski), DFM o. Reszel (sektor drzewny/meblarski), Młynomag ( produkcja mąki), dom i Rekreacja (sektor drzewny), ROMIX (sprzedaż opału, skup złomu)
Ryn	Firma JOCZ (produkcja okien z PCV i aluminium), Spółdzielnia Inwalidów "POKÓJ" (produkcja urządzeń elektrycznych), Gminna Spółdzielnia SCH (handel spożywczy)
Sępole	Zgodnie ze strategią rozwoju duże znaczenie odgrywa rolnictwo oraz mikro firmy w sektorze handlu, budownictwa i nieruchomości (nie zidentyfikowano większych podmiotów)

Źródło: opracowanie własne na podstawie *Ponadlokalnego programu rewitalizacji sieci miast Cittaslow (2015)*, strategii rozwoju miast i gmin, stron internetowych gmin, wyszukiwarek KRS oraz wyszukiwarek firm (bisnode, egospodarka).

## TURYSTYKA<sup>10</sup>

Obszar miast należących do Stowarzyszenia „Polskie Miasta Cittaslow” jest zróżnicowany pod względem potencjału do rozwoju różnych form turystyki. Część z jednostek zalicza się do terenów atrakcyjnych turystycznie (Mapa 4). Kilka z miast to ośrodki obsługi ruchu turystycznego o znaczeniu regionalnym (Gołdap, Ryn, Reszel, Nidzica, Olsztynek, Lidzbark Warmiński). W kontekście turystyki otwiera się również możliwość wykorzystania przekopu Mierzei Wiślanej i rozwój różnych form turystyki wodnej (Braniewo).

Mapa 4. Turystyka – uwarunkowania wewnętrzne



Każde z miast zrzeszonych w sieci Cittaslow charakteryzuje odrębna specyfika wynikająca z unikatowych dla tego miasta zasobów kulturowych i historycznych, walorów przyrodniczych czy odbywających się wydarzeń (Tabela 5). Miasta te nie charakteryzują się w większości bardzo bogatą ofertą i bazą turystyczną, co wynika również z ich niewielkiego potencjału powierzchniowego i ludnościowego. Warto jednak podkreślić, że istniejący potencjał przyrodniczy czy kulturowy stwarza możliwość do rozwoju różnych form turystyki. Zaliczyć do nich można zarówno turystykę tradycyjną o charakterze eksploracyjnym, jak i inne specyficzne formy, takie jak np. **turystyka wędkarska** (Braniewo, Pasym), **turystyka kajakowa** (np. Sępólno, Nowe Miasto Lubawskie, Lidzbark, Bartoszyce, Dobrze Miasto), **turystyka uzdrowiskowa** (Gołdap), **turystyka pielgrzymkowa** (Dobrze Miasto), czy **turystyka biznesowa** (Działdowo, Bartoszyce). Wspólnym dla całej sieci miast wydarzeniem jest odbywający się cyklicznie we wrześniu „Tydzień Cittaslow”. W ramach wydarzenia odbywają się inicjatywy mające na celu promocję idei ruchu<sup>11</sup>.

Tabela 5. Wybrane atrakcje turystyczne na obszarze miast sieci Cittaslow

Miasto	Atrakcje turystyczne* (przykłady)	... w tym cykliczne wydarzenia (przykłady)
--------	-----------------------------------	--

<sup>10</sup> Informacje jakościowe na temat turystyki pozyskane zostały ze strategii rozwoju miast (lub gmin) oraz stron internetowych i ankiet wśród samorządów.

<sup>11</sup> <https://cittaslowpolska.pl/index.php/pl/wydarzenia/50-inne/1324-tydzien-pod-znakiem-pomaranzczowego-slimaka>

<b>Barczewo</b>	Salon Muzyczny im Feliksa Nowowiejskiego / Szlak św. Jakuba, zabytkowe centrum miasta, Centrum Wielu Kultur	Festiwal Muzyki Chóralnej im. Feliksa Nowowiejskiego, Ogólnopolski Przegląd Rockowy ERROR, Ogólnopolskie Mistrzostwa w Ratownictwie w Ramach Kwalifikowanej Pierwszej Pomocy
<b>Bartoszyce</b>	miejskie jeziora, rzeka Łyna, Brama Lidzbarska, obiekty sakralne	Międzynarodowe Dni Regionu Bartoszyce
<b>Biskupiec</b>	obiekty sakralne, grodziska, unikalny układ przestrzenny	Rajd Pieszy, Międzynarodowe Święto Folkloru
<b>Bisztynek</b>	Brama Lidzbarska (dawne obwarowania miasta), obiekty sakralne	b.d.
<b>Braniewo</b>	liczne szlaki piesze i rowerowe (m.in. Wschodni Szlak Rowerowy – Green Velo); Wieża Bramna Zamku Biskupiego, Urząd Miasta, Dawne Kolegium Jezuickie, hospicjum dla Konwertytów, Spichlerz tzw. Mariacki, Budynek Sądu XIX w., dworzec kolejowy, Klasztor św. Katarzyny	Braniewska Jesień Organowa
<b>Dobre Miasto</b>	Jezioro Limajno, liczne szlaki piesze i rowerowe, położenie na szlaku Świętej Warmii, liczne zabytkowe obiekty sakralne, w tym barokowy Kościół w Głotowie; Kalwaria Warmińska, „bociania” baszta, Skansen Miejski, Pałac Biskupi	Dożynki Gminne – Święto Chleba, Festival Sun Dies, Dobromiejskie Lato, obchody Narodowego Święta Niepodległości 11 listopada, koncert z okazji Dnia Kobiet, Święta Wielkanocne, Memoriał im. Piotra Karpiniaka
<b>Działdowo</b>	średniowieczny układ uliczek, Zamek Krzyżacki / Stowarzyszenie Polskie Zamki Gotyckie, Muzeum Pogranicza i Interaktywna Wystawa Zakonu Krzyżackiego	Działdowski Jarmark Antyków, Rękodzieła i Zdrowej Żywności
<b>Gołdap</b>	Park Zdrojowy z Promenadą Zdrojową, Pijalnią Wód oraz Mazurskimi Tężniami Solankowymi, ośrodek narciarski Piękna Góra	Regionalny Festiwal Pogranicza Kartaczewo, Festiwal Zdrowia, Bieg Jaćwingów, Garmin Iron Triathlon
<b>Górowo Iławeckie</b>	obiekty sakralne Kościoł rzymsko-katolicki, cerkiew grecko-katolicka (polichromia sufitowa z XVII w., ikonostas prof. Nowosielskiego), cerkiew prawosławna, Muzeum Gazownictwa, Muzeum Miejskie	Dni Górowa Iławeckiego, Ekołomyja
<b>Jeziorany</b>	4 szlaki rowerowe	b.d.
<b>Lidzbarsk</b>	szlaki piesze i rowerowe, kajakarstwo, wędkarstwo	Triathlon Energy
<b>Lidzbarsk Warmiński</b>	Zamek biskupów warmińskich, Oranżeria Kultury, Termy Warmińskie, szlaki turystyczne (np. Szlak Kopernikowski, szlak rzeki Łyny)	Lidzbarski Bieg Przełajowy, Kaziuki Wilniuki, Lidzbarskie Wieczory Humoru i Satyry
<b>Lubawa</b>	obiekt Zamku Biskupów Chełmińskich,	Regionalne Święto Jabłka
<b>Nidzica</b>	Zamek Krzyżacki	b.d.
<b>Nowe Miasto Lubawskie</b>	szlaki rowerowe i kajakowe (gmina); Szlak Camino de Santiago (Europejski Szlak Pielgrzymkowy),	b.d.
<b>Olsztynek</b>	Szlak Kopernikowski, Szlak Frontu Wschodniego I Wojny Światowej – Dziedzictwo historyczne I Wojny Światowej, Skansen Budownictwa ludowego	Regionalne Święto Ziół
<b>Orneta</b>	szlaki turystyczne (np. Szlak Kopernikowski), miejsca związane z kręceniem licznych filmów	Kaziuki Wiliniuki (festiwal kultury wileńskiej), Baba Fest (Ornecki Festiwal Kobiet), Orneckie Dni Dziedzictwa
<b>Pasym</b>	liczne jeziora (teren miasta i gminy), średniowieczne mury obronne	Pasymskie Koncerty Muzyki Organowej i Kameralnej
<b>Reszel</b>	gotyckie mosty, Zamek Reszelski w tym jego związku z Franciszkiem Starowiejskim, zespół staromiejski, historia o spaleniu na stosie ostatniej czarownicy w Europie, Barbary Zdunk	Reszelski Festiwal Piosenki,
<b>Ryn</b>	obiekty sakralne, architektura obronna, zabytkowa zielen, przystań jachtowa	Festiwal Kultury Średniowiecza Masuria
<b>Sępól</b>	Wschodni Szlak Rowerowy Green Velo	Odyseja Historyczna „Dawno temu w Barcji”

\*podane w tabeli informacje dotyczą miasta lub w niektórych przypadkach miasta i jego gminy

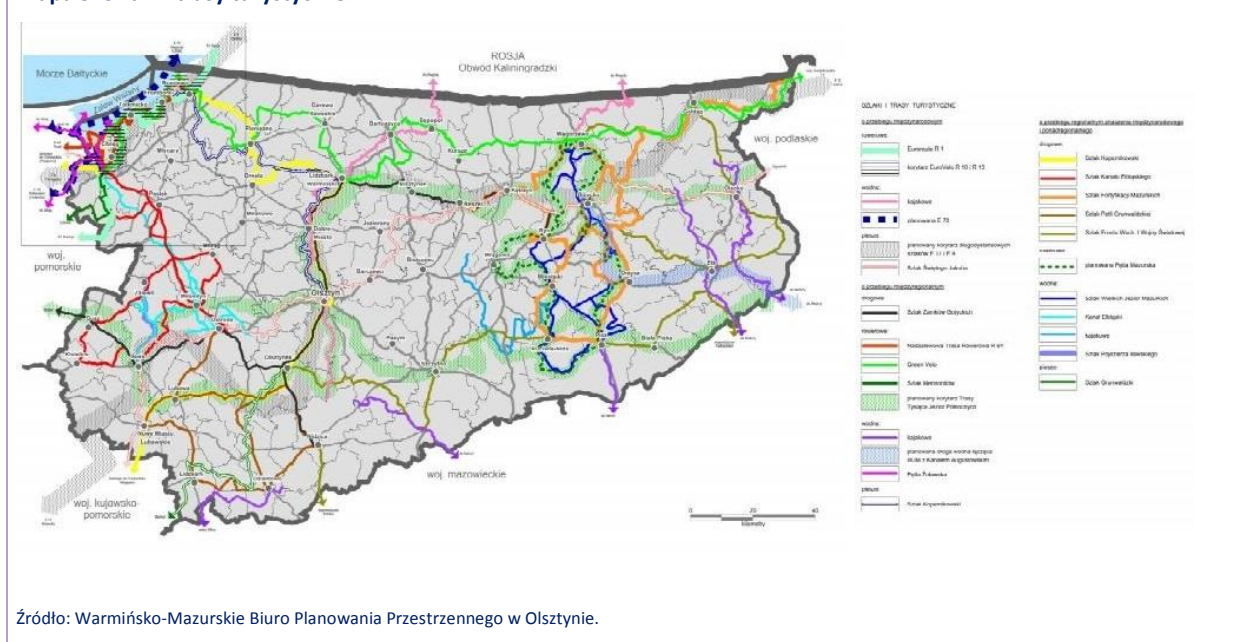
Źródło: Opracowanie własne na podstawie wyników ankiet/strategii rozwoju gmin/miast oraz stron internetowych.

Jedną z cech łączących znaczną część miast należących do sieci Cittaslow jest rozwój **turystyki pieszej i rowerowej**, których uprawianie możliwe jest dzięki rozbudowanej sieci szlaków rowerowych i pieszych (Mapa 5). Oprócz występujących na terenie miast szlaków lokalnych i regionalnych, warto

zwrócić uwagę na długodystansowe trasy, włączające miasta do ponadregionalnej sieci obszarów turystycznych. Są to np.:

- ✓ **Green Velo Wschodni Szlak Rowerowy** – przebiegający m.in. przez Sępopol, Braniewo, Górowo Iławeckie, Ornetę, Gołdap czy Bartoszyce;
- ✓ **Szlak Kopernikowski** – łączący takie miasta jak Braniewo, Orneta, Lidzbark Warmiński, Dobre Miasto, Olsztynek, Lubawa, Nowe Miasto Lubawskie;
- ✓ **Szlak Camino de Santiago** – Europejski Szlak Pielgrzymkowy przebiegający przez Nowe Miasto Lubawskie, Barczewo, Jeziorany, Reszel;
- ✓ **Szlak Zamków Gotyckich** – Działdowo, Nidzica, Ryn, Lidzbark Warmiński;

Mapa 5. Szlaki i trasy turystyczne



Źródło: Warmińsko-Mazurskie Biuro Planowania Przestrzennego w Olsztynie.

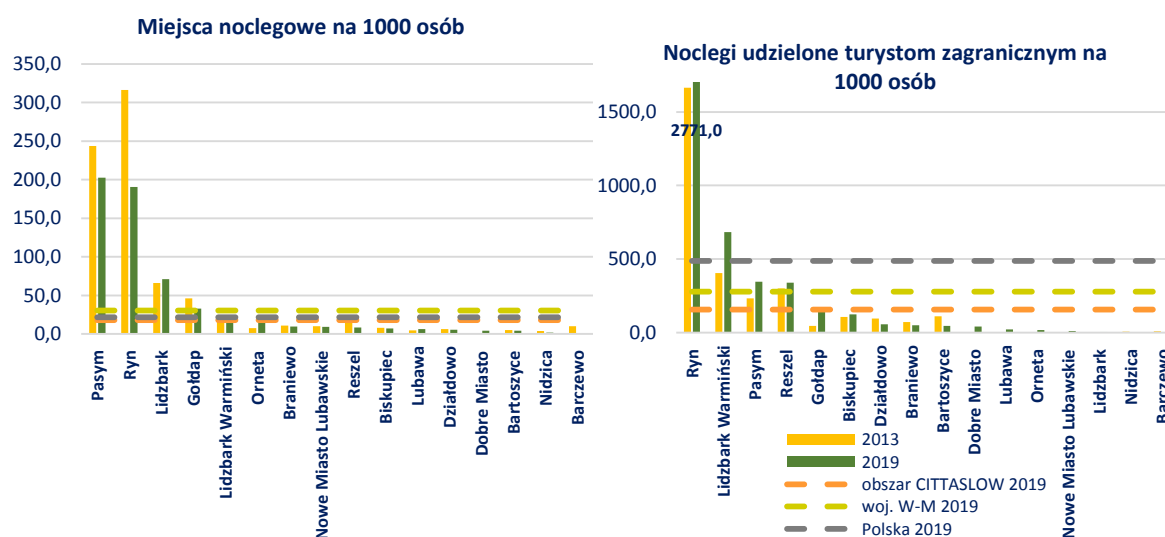
Prawdopodobnie specyfika omówionych wyżej typów turystyki (i ich forma weekendowa) powoduje, że ilościowe wskaźniki rozwoju turystyki w miastach sieci Cittaslow są na relatywnie niskim poziomie. Analiza<sup>12</sup> dostępnych danych dotyczących turystyki pokazuje, że średnia liczba miejsc noclegowych na 1000 mieszkańców oraz noclegi udzielone turystom zagranicznym w przeliczeniu na 1000 osób w miastach sieci Cittaslow są niższe, niż przeciętnie w województwie i kraju. Spośród wszystkich miast znacząco wyróżnia się miasto Ryn, które w przypadku obu wskaźników osiągnęło wartość znacznie powyżej średniej krajowej i wojewódzkiej. Dla wskaźnika miejsc noclegowych wysoką wartość odnotowano także w miastach Pasym i Lidzbark, a w przypadku noclegów udzielonych turystom zagranicznym wyróżnia się także miasto Lidzbark Warmiński. Dynamika zmian wskaźników jest wewnątrznie zróżnicowana (Wykres 16).

<sup>12</sup> Analizując wskaźniki ze statystyki publicznej dotyczące turystyki należy mieć na uwadze, że nie obejmują one pełnych danych z zakresu obiektów i miejsc noclegowych, ponieważ dotyczą obiektów, w których liczba miejsc noclegowych przekracza 10 (dodatkowo występują braki danych dla miast: Jeziorany, Górowo Iławeckie, Olsztynek, Bisztynek, Sępopol). Obecnie również na poziomie gmin nie są dostępne dane dotyczące liczby turystów ogółem, a dane dotyczące turystów zagranicznych nie obrazują w pełni sytuacji na rynku turystycznym.

W przypadku niektórych miast relatywnie niskie wartości poszczególnych wskaźników mogą oznaczać kumulację bazy noclegowej i ruchu turystycznego na obszarach wiejskich ich gmin – szczególnie wysokie wartości liczby miejsc noclegowych na 1000 mieszkańców na obszarach wiejskich w stosunku do części miejskiej zanotowane zostały w takich gminach, jak: Barczewo, Nidzica, Reszel czy Biskupiec. Podobnie, liczba noclegów udzielonych turystom zagranicznym w przeliczeniu na 1000 osób jest większa na obszarach wiejskich takich gmin jak: Barczewo, Nidzica i Lubawa.

Miasta sieci Cittaslow charakteryzują się również zróżnicowaną dostępnością do różnego rodzaju obiektów rekreacyjnych przeznaczonych zarówno dla turystów, jak i mieszkańców (w tym basenów, boisk, parków linowych, parków rozrywki czy innych obiektów sportowych). Największa dostępność do takich obiektów wystąpiła w mieście Pasym (na poziomie 31 obiektów na 10 tys. mieszkańców), zaś najniższa w mieście Braniewo, gdzie zanotowano 4 takie obiekty w przeliczeniu na 10 tys. osób<sup>13</sup>. Generalnie, na podstawie powyższych danych i informacji, można wysnuć wniosek, że turystyka w miastach (poza miastami Ryn i Pasym) jest na poziomie wymagającym poprawy.

Wykres 16. Wskaźniki rozwoju turystyki w miastach sieci Cittaslow w latach 2013-2019



Źródło: opracowanie własne na podstawie GUS BDL.

## INTELENTNE SPECJALIZACJE

Szansą na rozwój gospodarczy w regionie jest wspieranie branż dominujących – regionalnych inteligentnych specjalizacji (IS). W województwie mazurskim wytypowano trzy takie specjalizacje – Ekonomia wody (powiązana m.in. z turystyką i produkcją jachtów, pomostów, technologiami wykorzystującymi wodę w procesie technologicznym np. produkcja szkła), Drewno i meblarstwo – wynikająca z zasobów leśnych regionu oraz rozwiniętego przemysłu meblarskiego) oraz Żywność

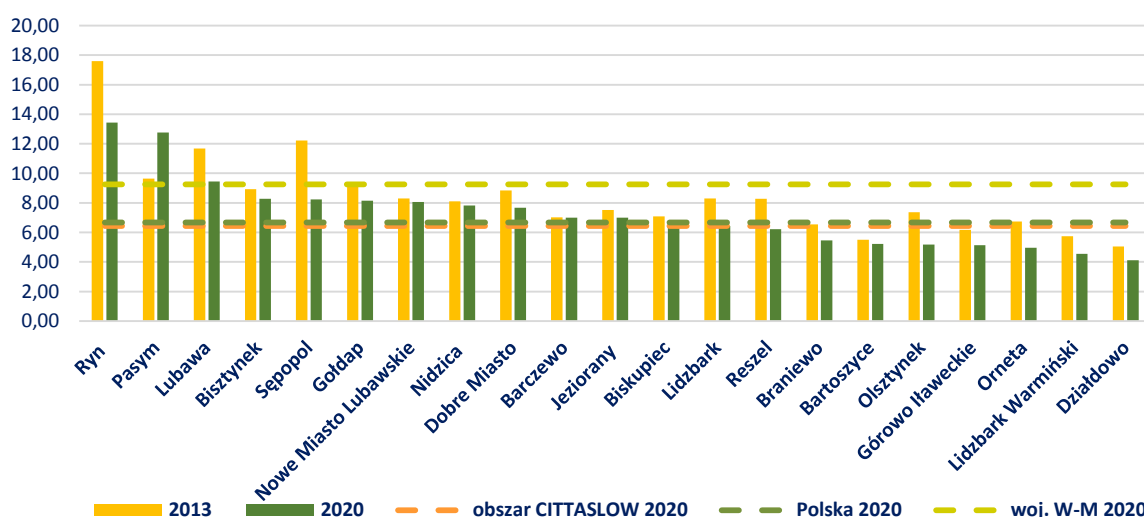
<sup>13</sup> Brak danych dla miasta Barczewo (dane zbierane w ankietach).

wysokiej jakości (ukierunkowana na produkcję żywności i przetwórstwo spożywcze, bazująca na silnym sektorze rolnictwa w województwie)<sup>14</sup>.

Udział podmiotów należących do regionalnych inteligentnych specjalizacji (IS) w liczbie wszystkich podmiotów zarejestrowanych w miastach sieci Cittaslow jest niższy od średniej dla województwa i kraju (Wykres 17)<sup>15</sup>. Jedynie w miastach Ryn, Pasym oraz Lubawa odnotowano wartości wyższe od średniej dla województwa. W latach 2013-2020 odnotowano spadek wskaźnika w większości miast.

W tym miejscu warto podkreślić, że podmioty wpisujące się w IS ze względu na specyfikę branż rozwijają się często poza obszarami miejskimi. Ponadto miasta ze względu na pełnione funkcje charakteryzują się gospodarką wielobranżową – udział podmiotów IS w pewnym stopniu zanika. Jest to zjawisko powszechne, charakterystyczne nie tylko dla miast sieci Cittaslow. Jednak ze względu na tkwiący w specjalizacjach regionalnych potencjał oraz ukierunkowanie polityki regionalnej na wsparcie przedsiębiorstw wpisujących się w IS, jest to niewątpliwie duża szansa na ożywienie gospodarcze także obszarów miejskich.

Wykres 17. Udział podmiotów zaliczanych do IS w liczbie podmiotów ogółem (%)



Źródło: opracowanie własne na podstawie GUS BDL.

Pogłębiona analiza poszczególnych inteligentnych specjalizacji (przy wykorzystaniu współczynnika lokalizacji podmiotów LQ) wskazuje na następujące fakty dotyczące miast sieci Cittaslow (Wykres 18)<sup>16</sup>:

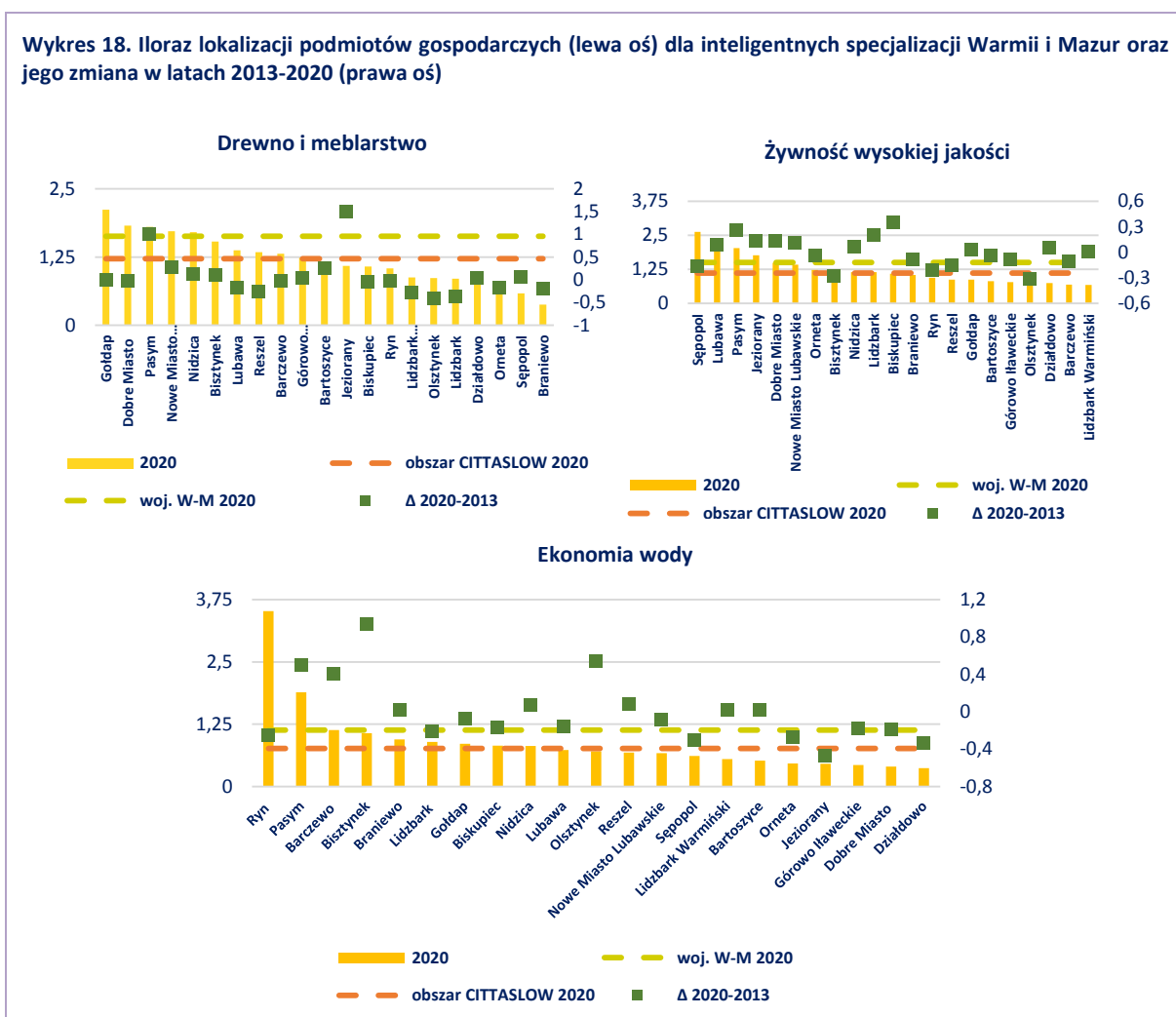
<sup>14</sup> W analizie IS wzięto pod uwagę następujące sekcje i działy PKD: sekcję A dział 02, sekcję C dział 16, sekcję C dział 31 (Drewno i meblarstwo), sekcję A dział 01, sekcję A dział 03, sekcję C dział 10, sekcję C dział 11, sekcję M dział 75 (Żywność wysokiej jakości) oraz sekcję C dział 30, sekcję C dział 33, sekcję E dział 36, sekcję E dział 38, sekcję E dział 39, sekcję H dział 50, sekcję I dział 55, sekcję N dział 79 (Ekonomia wody). Należy pamiętać, że wykazane wartości stanowią jedynie przybliżenie rzeczywistego potencjału, bowiem po pierwsze nie jest to pełny wykaz branż, a jednocześnie zakres danych częściowo jest szerszy (dane dostępne na poziomie działów PKD), a po drugie wadą jest niedostateczna aktualizacja rejestru REGON.

<sup>15</sup> Należy pamiętać, że średnie dla Polski i województwa uwzględniają wszystkie gminy w tym miejsko-wiejskie i wiejskie, w których udział tych podmiotów jest znacznie wyższy.

<sup>16</sup> LQ – wskaźnik koncentracji działalności gospodarczej, liczony poprzez odniesienie liczby podmiotów danej branży do liczby podmiotów ogółem, a następnie odniesienie tej wartości do takiego samego ilorazu wyliczonego w skali kraju. Wartość  $LQ > 1,25$  świadczy o lokalnej specjalizacji miast w danym sektorze.

- ❖ **Drewno i meblarstwo** – miasta sieci Cittaslow wspólnie osiągają współczynnik lokalizacji poniżej 1,25, jednocześnie jest on niższy od średniej dla województwa. Szczególnie, w tym obszarze wyróżniają się miasta Gołdap, Dobre Miasto (miasta o ponad przeciętnym poziomie lesistości), Pasym, Nowe Miasto Lubawskie i Nidzica (w sąsiedztwie, której znajduje się część wiejska gminy Nidzica o jednym z najwyższych wskaźników lesistości spośród badanych jednostek). Miasta te osiągnęły wskaźnik LQ powyżej 1,25 i wyższy od średniej dla województwa. Poza nimi jeszcze 4 miasta osiągnęły wskaźnik LQ wyższy od 1,25, jednak niższy od średniej wojewódzkiej. W większości miast sieci Cittaslow zmiana współczynnika w latach 2013-2020 była ujemna.
- ❖ **Żywność wysokiej jakości** – miasta sieci Cittaslow osiągają współczynnik lokalizacji poniżej 1,25, jednocześnie jest on niższy od średniej dla województwa. W sześciu miastach odnotowano wartość współczynnika LQ powyżej 1,25, w tym w miastach: Sępoleń, Lubawa, Pasy i Jeziorany był on powyżej średniej dla województwa. W prawie połowie miast odnotowano dodatnią dynamikę zmian wskaźnika.
- ❖ **Ekonomia Wody** – miasta sieci Cittaslow osiągają współczynnik lokalizacji poniżej 1,25, jednocześnie jest on niższy od średniej dla województwa. LQ powyżej 1,25 Wartość wyższą od średniej wojewódzkiej osiągnęły zaledwie dwa miasta: Ryn i Pasy (miasto o największym potencjale wodnym). Pozostałe miasta osiągnęły wartość współczynnika LQ poniżej 1,25. W prawie połowie miast odnotowano dodatnią dynamikę zmian wskaźnika. Specjalizacja ekonomia wody jest najslabiej rozwinięta spośród wszystkich trzech.

Wykres 18. Iloraz lokalizacji podmiotów gospodarczych (lewa oś) dla inteligentnych specjalizacji Warmii i Mazur oraz jego zmiana w latach 2013-2020 (prawa oś)



Źródło: opracowanie własne na podstawie GUS BDL.

### 3.4. ZAMOŻNOŚĆ MIAST I FUNDUSZE EUROPEJSKIE

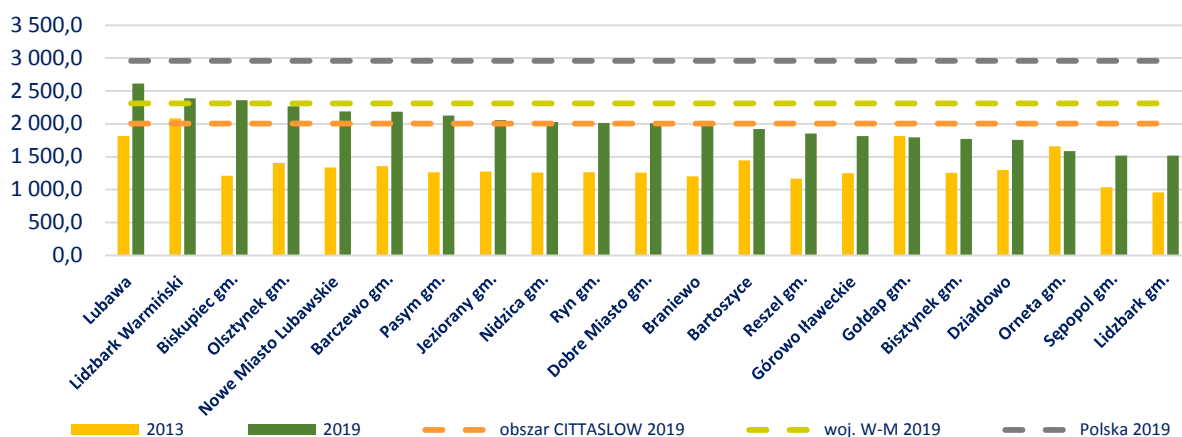
Miasta należące do sieci Cittaslow (i ich gminy w przypadku gmin miejsko-wiejskich) charakteryzują się niewielką samodzielnością finansową. Charakteryzują je niższe od średnich w Polsce dochody własne per capita, a tylko w przypadku trzech gmin (Lubawa, Lidzbark Warmiński oraz Biskupiec) przekroczone zostały przeciętne wartości wojewódzkie. Wartość dla całego obszaru była wyraźnie niższa niż w regionie<sup>17</sup> (Wykres 19).

Dochody własne per capita charakteryzuje duże zróżnicowanie wewnątrz obszaru. Różnica pomiędzy gminą o najwyższych dochodach (Lubawa) a najniższych (Lidzbark) wyniosła ponad 1000 zł per capita.

<sup>17</sup> Analizując wskaźniki dotyczące budżetów samorządów gminnych, należy mieć na uwadze, że w wartości ogólne dla województwa i dla Polski wliczone są także budżety miast na prawach powiatu. Niemniej jednak, w przypadku Cittaslow, bez uwzględnienia tych jednostek, dochody własne per capita nadal pozostają poniżej średnich dla wymienionych obszarów referencyjnych, co świadczy o ich dużej zależności finansowej od państwa.



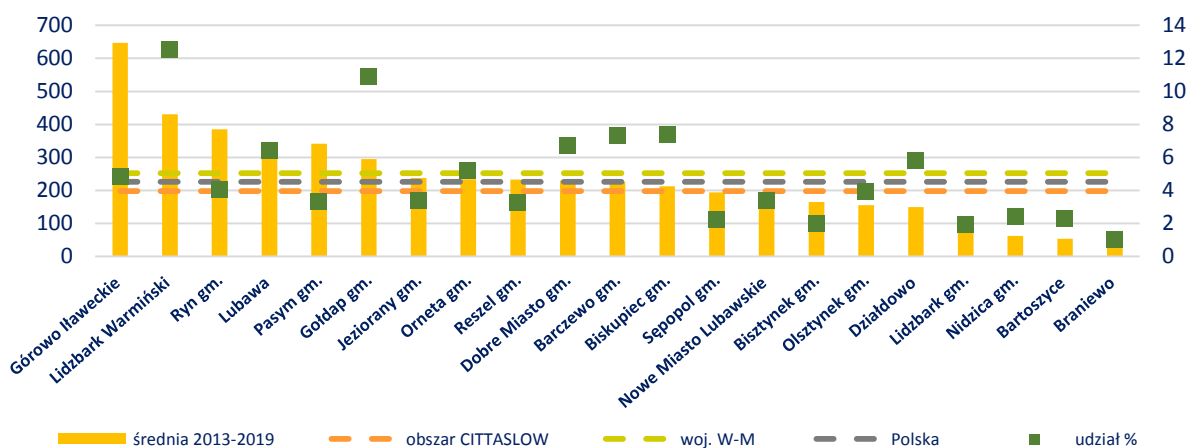
Wykres 19. Dochody własne per capita (zł)



Źródło: opracowanie własne na podstawie GUS BDL.

Jednocześnie należy podkreślić, że miasta sieci Cittaslow (lub ich gminy miejsko-wiejskie) wypadają relatywnie dobrze w zakresie zdolności do pozyskiwania środków na finansowanie przedsięwzięć unijnych<sup>18</sup>. Sześć gmin (Górowo Iławeckie, Lidzbark Warmiński, Ryn, Lubawa, Pasym, Gołdap) charakteryzowało się wyższą od krajowej i wojewódzkiej średnią wartością dochodów (na mieszkańca) z funduszy UE na finansowanie projektów i programów w latach 2013-2019, jednak wartość dla całego obszaru Cittaslow była wyraźnie niższa od wartości dla obu obszarów referencyjnych (Wykres 20). Wskaźnik ten wykazał się dużym zróżnicowaniem wewnętrznym, a w przypadku niektórych gmin pozyskane środki unijne były na poziomie wręcz marginalnym.

Wykres 20. Fundusze UE – średnia wartość dochodów w zł per capita (lewa oś) w latach 2013-2019 oraz udział poszczególnych gmin (%) w środkach sieci Cittaslow w latach 2013-2019 (prawa oś)



Źródło: opracowanie własne na podstawie GUS BDL.

<sup>18</sup> Na wartość wskaźnika składają się: środki z UE na finansowanie projektów, środki z budżetu państwa (lub inne) na współfinansowanie projektów z UE oraz płatności w zakresie budżetów europejskich. Podobnie, jak w przypadku innych wskaźników dotyczących finansów gmin, średnie wartości dla Polski oraz dla województwa wyliczone są łącznie z budżetami miast na prawach powiatu, co oznacza, że ich przekroczenie w niektórych gminach miast Cittaslow można uznać za bardzo wartościowe w kontekście analizy aktywności i zdolności do absorpcji środków zewnętrznych.

## 4. ANALIZA SWOT

Kluczowe z punktu widzenia dalszego rozwoju cechy obszaru miast Cittaslow (mocne i słabe strony) oraz szanse i zagrożenia w ich otoczeniu przedstawione zostały w układzie tradycyjnym dla analizy SWOT (Tabela ). W analizie SWOT odniesiono się do cech wspólnych dla wszystkich miast sieci Cittaslow lub dla części z nich, ale stanowiących istotne czynniki rozwojowe. Analiza SWOT została przygotowana w oparciu o diagnozę i wyniki przeprowadzonych ankiet. Zaprezentowana poniżej wersja analizy została skonsultowana z przedstawicielami administracji samorządowej z poszczególnych gmin podczas wspólnych warsztatów. Pod uwagę wzięto również ogólnokrajowe i regionalne trendy rozwojowe.

Tabela 6. Analiza SWOT – mocne i słabe strony

Mocne strony	Słabe strony
<ul style="list-style-type: none"> <li>• Wzrastająca <b>aktywność zawodowa</b> mieszkańców (na względnie wysokim poziomie w znacznej części miast)</li> <li>• Wysoka aktywność mieszkańców w sferze <b>kultury i sportu</b></li> <li>• <b>Doświadczenia współpracy</b> w różnych układach i strukturach (członkostwo miast w różnych związkach i stowarzyszeniach)</li> <li>• <b>Obecność społecznych ciał opiniotwórczych i organizacji aktywizujących społeczność</b> (np. Uniwersytetów Trzeciego Wieku)</li> <li>• Wzrastająca dostępność do <b>opieki żłobkowej i przedszkolnej</b></li> <li>• Wysokie <b>walory przyrodnicze</b> w postaci dużego potencjału terenów przyrodniczo cennych w znacznej części miast oraz wysokiego poziomu lesistości obszarów sąsiadujących z miastami</li> <li>• Potencjał do rozwoju <b>turystyki aktywnej</b> (pieszej i rowerowej), a w części miast do rozwoju unikatowych form turystyki</li> <li>• Możliwość wykorzystania <b>potencjału do rozwoju IS</b></li> <li>• <b>Dziedzictwo kulturowe i walory architektoniczne wszystkich miast</b></li> <li>• Relatywnie <b>dobra dostępność miast</b> sieci Cittaslow do dróg o charakterze ponadlokalnym (krajowych i wojewódzkich),</li> </ul>	<ul style="list-style-type: none"> <li>• <b>Depopulacja</b> w większości miast (związana zarówno z ruchem naturalnym, jak i migracyjnym)</li> <li>• <b>Starzejące się społeczeństwo</b></li> <li>• <b>Deficyt usług w zakresie opieki długoterminowej</b> nad osobami chorymi i starszymi;</li> <li>• <b>Wysoki udział osób bezrobotnych</b> wśród osób w wieku produkcyjnym</li> <li>• Niska <b>aktywność organizacji pozarządowych</b></li> <li>• Niewystarczające <b>wyposażenie</b> mieszkańców <b>w sieć kanalizacyjną</b></li> <li>• Okresowe zakłócenia w zaopatrzeniu w <b>wodę pitną</b></li> <li>• Potencjał turystyczny miast dedykowany raczej <b>turystyce krótkoterminowej</b></li> <li>• Niski <b>poziom przedsiębiorczości</b> miast</li> <li>• <b>Niewielki napływ nowych przedsiębiorstw</b></li> <li>• Niedostateczne <b>połączenia komunikacyjne</b> miast w zakresie transportu zbiorowego <b>ze stolicą województwa</b></li> <li>• <b>Niska dostępność komunikacyjna</b> w relacjach z dużymi aglomeracyjnymi</li> <li>• <b>Zróżnicowana gęstość sieci dróg</b></li> <li>• Wciąż niewielkie i niewystarczające wykorzystanie <b>odnawialnych źródeł energii</b></li> <li>• <b>Zły stan techniczny większości obiektów zabytkowych</b></li> <li>• <b>Występujące w większości miast przekroczenia wskaźników czystości powietrza</b></li> </ul>

Szanse	Zagrożenia
<ul style="list-style-type: none"> <li>• <b>Konkurowanie o nowych mieszkańców</b> dzięki stałej poprawie wskaźników jakości życia (zgodnie z ideą sieci Cittaslow)</li> <li>• <b>Rozwój turystyki</b> w oparciu o sąsiedztwo z Obwodem Kaliningradzkim, kanał żeglugowy przez Mierzeję Wiślaną, współpracę z miastami partnerskimi, stworzenie produktu Miasta Cittaslow</li> <li>• Szlaki turystyczne (piesze, rowerowe, wodne) o charakterze ponadregionalnym i międzynarodowym – <b>otwarcie na turystów spoza regionu</b></li> <li>• <b>Polityka krajowa</b> w zakresie postępującego procesu starzenia się społeczeństwa (działania w zakresie tzw. srebrnej gospodarki)</li> <li>• <b>Polityka regionalna</b> ukierunkowana na miasta tracące funkcje społeczno-gospodarcze (część sieci Cittaslow) oraz OSI Cittaslow</li> <li>• <b>Zmiany przepisów krajowych w zakresie OZE</b></li> <li>• Ogólnokrajowy trend tzw. „turystyki powolnej” i <b>turystyki zrównoważonej</b></li> <li>• <b>Wzrost świadomości ekologicznej</b> ogólnokrajowym</li> </ul>	<ul style="list-style-type: none"> <li>• <b>Bliskość większych miast</b> jako czynnik oddziałujący na decyzje mieszkaniowe i konkurencję o pracowników</li> <li>• <b>Konkurencja o inwestorów zewnętrznych</b></li> <li>• <b>Konkurencja o turystów</b> przez obszary o teoretycznie wyższym potencjale turystycznym na terenie województwa (np. WJM, KE)</li> <li>• Teoretycznie <b>mniejszy</b> od innych obszarów na terenie W-M <b>potencjał do rozwoju IS</b></li> <li>• <b>Nadmierna polityka socjalna państwa</b> jako czynnik utrudniający wejście lub powrót na rynek pracy</li> <li>• <b>Starzenie się społeczeństwa</b> jako proces ogólnokrajowy (wyzwania m.in. w zakresie srebrnej gospodarki)</li> </ul>

Tabela 7. Analiza SWOT – szanse i zagrożenia

---

trendem	
---------	--

## 5. CELE PROGRAMU

### 5.1. CEL GŁÓWNY

Cel główny Programu określono następująco:

***Efektywne wykorzystanie współpracy w celu wzrostu jakości życia mieszkańców oraz wzmocnienia roli sieci Cittaslow w rozwoju województwa warmińsko-mazurskiego.***

W ogólnym założeniu realizacja celu pozwoli na stworzenie takich warunków życia, które wzmocnią pozycję miast sieci Cittaslow w zakresie konkurencyjności nie tylko o mieszkańców, ale także przedsiębiorców i turystów. Jakość życia ma być kluczową przewagą miast CITTA względem dużych aglomeracji.

Cel główny Programu realizowany będzie przez 5 celów operacyjnych:

- A. Integracja i mobilizacja zasobów;
- B. Promocja i ekspansja współpracy;
- C. Wysokiej jakości nowoczesne usługi;
- D. Aktywna gospodarka;
- E. Wysokiej jakości przestrzeń.



Tak sformułowane cele nawiązują do wyznaczonej wizji rozwoju oraz do wskazań zasygnalizowanych przez mieszkańców w konsultacjach ankietowych, są także zgodne z głównymi założeniami ruchu Cittaslow oraz z określonymi w SRWW-M 2030 oczekiwanymi efektami interwencji Obszaru Strategicznej Interwencji Cittaslow (Tabela)<sup>19</sup>.

Tabela 8. Cele strategiczne SRWW-M 2030 a OSI Miasta Cittaslow – perspektywa 2030

Cel strategiczny	Oczekiwane efekty interwencji	Oczekiwana zmiana przestrzenna
Kompetencje przyszłości	Rozwinięte relacje edukacja – rynek pracy Rozwinięte kompetencje kluczowe i programy podnoszące kwalifikacje mieszkańców Rozwinięta e-administracja Rozwinięte nowoczesne usługi w obszarze srebrnej ekonomii	Rozwinięte funkcje miast – ośrodków lokalnych (edukacyjne i usługi społeczne)
Inteligentna produktywność	Dobrze przygotowana oferta inwestycyjna Rozwinięta przedsiębiorczość kreatywnie wykorzystująca dziedzictwo gospodarcze wielokulturowej społeczności regionu	Rozwinięte funkcje miast – ośrodków lokalnych (warunki dla prowadzenia biznesu)
Kreatywna aktywność	Korzystne warunki dla włączenia społecznego	Rozwinięte funkcje miast – ośrodków lokalnych (kultura, opieka medyczna)
Fundamenty rozwoju	Silny kapitał społeczny wspierany licznymi projektami współpracy Wysoki udział OZE w bilansie energetycznym miasteczek Wysoka jakość środowiska przyrodniczego	Dobrze rozwinięte połączenia komunikacyjne miast i ich najbliższego otoczenia

Źródło: Warmińsko-Mazurskie 2030 – Strategia.

<sup>19</sup> Szerzej w rozdziale dotyczącym spójności Programu z dokumentami wyższego rzędu.

## 5.2. CELE OPERACYJNE I KIERUNKI DZIAŁAŃ

### 5.2.1. COP A. INTEGRACJA I MOBILIZACJA ZASOBÓW

Realizacja celu ma służyć **usprawnieniu funkcjonowania istniejącej sieci**, dzięki czemu możliwe będzie właściwe wdrażanie pozostałych kierunków interwencji. Ponadto mobilizacja zasobów oznacza takie działania sieci Cittaslow, które będą przyczyniały się do **aktywizacji środowisk biznesowych, organizacji społecznych i grup mieszkańców w celu zwiększenia ich wpływu na rozwój lokalny**. Cel ma więc charakter nadrzędny i horyzontalny. Tak sformułowany przyczyni się do właściwego rozpoznania potrzeb poszczególnych miast, wymiany doświadczeń oraz usystematyzowania wspólnych inicjatyw.

#### 5.2.1.1. KIERUNEK DZIAŁAŃ A1. AKTYWIZACJA I INTEGRACJA SPOŁECZNOŚCI LOKALNEJ

Kierunek działań	A1. Aktywizacja i integracja społeczności lokalnej
Bariery ważne z punktu widzenia realizacji kierunku	<ol style="list-style-type: none"> <li>1. Niska aktywność organizacji pozarządowych</li> <li>2. Depopulacja w większości miast (związana zarówno z ruchem naturalnym, jak i migracyjnym)</li> <li>3. Starzejące się społeczeństwo</li> </ol>
Przykłady działań	<ul style="list-style-type: none"> <li>➤ inicjowanie i promocja działań na rzecz włączenia społecznego;</li> <li>➤ wsparcie działań NGO, w tym budowanie i wspieranie sieci NGO w ramach obszaru Cittaslow;</li> <li>➤ wspieranie oddolnych inicjatyw społecznych;</li> <li>➤ stworzenie systemu informacji o odbywających się w miastach wydarzeniach kulturalnych i sportowych przy wykorzystaniu portalu Cittaslow (utworzenie kalendarza imprez Cittaslow);</li> <li>➤ programy zajęć edukacyjnych o charakterze warsztatowym uwzględnieniem tematyki dziedzictwa kulturowego;</li> <li>➤ stworzenie warunków do aktywizacji i integracji osób starszych;</li> <li>➤ wprowadzenie innowacyjnych metod aktywizacji osób wykluczonych np. poprzez streetworking;</li> <li>➤ tworzenie lokalnych centrów aktywności społecznej;</li> <li>➤ cyfryzacja społeczeństwa;</li> <li>➤ szkolenia i programy wspierające tworzenie i funkcjonowanie lokalnych organizacji pozarządowych;</li> <li>➤ promowanie budżetów obywatelskich;</li> <li>➤ włączanie NGO-sów w realizację działań szczególnie w zakresie usług społecznych.</li> </ul>
Beneficjenci	organizacje pozarządowe, samorządy lokalne
Zasięg	Miasta sieci Cittaslow
Efekty interwencji	Zwiększenie aktywności społeczności lokalnej we własnym środowisku m.in. poprzez zapewnienie jej właściwych warunków spędzania wolnego czasu, a także zapobieganie wykluczeniu społecznemu grup najbardziej na to narażonych. Działania na rzecz aktywizacji i integracji mają ponadto przyczynić się do wykreowania tożsamości kulturowej i społecznej, czyli pewnego poczucia wspólnoty.
Zgodność ze Strategią Warmińsko-Mazurskie 2030	Kierunek wpisuje się tematycznie w następujące cele operacyjne Strategii Warmińsko-Mazurskie 2030: <ol style="list-style-type: none"> <li>1. Inspirująca twórczość</li> <li>2. Ukształtowana tożsamość</li> </ol>

	3. Silny kapitał społeczny
<b>Wpływ na rozwój IS Warmii i Mazur</b>	Kierunek działań o znikomym wpływie na rozwój inteligentnych specjalizacji

### 5.2.1.2. KIERUNEK DZIAŁAŃ A2. WZROST KOMPETENCJI ADMINISTRACJI LOKALNEJ

Kierunek działań	A2. Wzrost kompetencji administracji lokalnej
<b>Bariera ważna z punktu widzenia realizacji kierunku</b>	<ol style="list-style-type: none"> <li>1. Niski poziom kapitału ludzkiego i społecznego</li> <li>2. Niedostateczne przygotowanie administracji lokalnej na postępującą cyfryzację i rozwój e-usług</li> </ol>
<b>Przykłady działań</b>	<ul style="list-style-type: none"> <li>➤ rozwój kompetencji administracji publicznej;</li> <li>➤ cyfryzacja samorządów;</li> <li>➤ stworzenie wspólnego portalu miast Cittaslow.</li> </ul>
<b>Beneficjenci</b>	samorządy lokalne
<b>Zasięg</b>	Miasta sieci Cittaslow
<b>Efekty interwencji</b>	Usprawnienie zarówno działań Stowarzyszenia, jak i jednostek administracji poszczególnych miast. Omawiany kierunek ma prowadzić do zmian systemowych, które przyczynią się do podniesienia kompetencji zawodowych ww. jednostek.
<b>Zgodność ze Strategią Warmińsko-Mazurskie 2030</b>	<p>Kierunek wpisuje się tematycznie w następujące cele operacyjne Strategii Warmińsko-Mazurskie 2030:</p> <ol style="list-style-type: none"> <li>1. Profesjonalne organizacje</li> <li>2. Nowoczesne usługi</li> </ol>
<b>Wpływ na rozwój IS Warmii i Mazur</b>	Kierunek działań o pośrednim potencjalnym na rozwój inteligentnych specjalizacji, w zależności od specyfiki miasta.

## 5.2.2. COP B. PROMOCJA I EKSPANSJA WSPÓŁPRACY

Efektywna współpraca na rzecz rozwoju jest podstawą funkcjonowania sieci, dlatego wskazana została jako jeden z dwóch celów nadrzędnych Programu. Efektem zawiązanego partnerstwa i wspólnych działań marketingowych ma być m.in. zwiększone zainteresowanie miastami przez turystów, przedsiębiorców i potencjalnych nowych mieszkańców. Ekspansja współpracy pozwoli natomiast na pozyskanie nowych partnerów, a dzięki temu wymianę doświadczeń, powiększanie potencjału w zakresie wspólnych przedsięwzięć, wdrażanie dobrych praktyk oraz przygotowywanie kolejnych jednostek do przyłączenia się do sieci. Cel ten ma (podobnie jak cel pierwszy) charakter przekrojowy i jest bezpośrednio powiązany z realizacją wszystkich pozostałych założeń rozwojowych.

### 5.2.2.1. KIERUNEK DZIAŁAŃ B1. KREACJA I ROZWÓJ MARKI CITTASLOW

Kierunek działań	B1. Kreacja i rozwój marki Cittaslow
<b>Barierę ważne z punktu widzenia realizacji kierunku</b>	<ol style="list-style-type: none"> <li>1. Niewielki napływ nowych przedsiębiorstw</li> <li>2. Depopulacja w większości miast (związana zarówno z ruchem naturalnym, jak i migracyjnym)</li> <li>3. Potencjał turystyczny miast dedykowany raczej turystyce krótkoterminowej</li> </ol>
<b>Przykłady działań</b>	<ul style="list-style-type: none"> <li>➤ rozwój wspólnej witryny internetowej (nacisk na większą promocję);</li> <li>➤ tworzenie wspólnych pakietów ofertowych dot. imprez rekreacyjnych, kulturalnych itp.;</li> <li>➤ uczestnictwo w targach, np. promujących lokalne produkty i wyroby;</li> <li>➤ wspólne działania na rzecz promocji dziedzictwa kulturowego obszaru;</li> <li>➤ zintegrowanie sieci informacji turystycznej;</li> <li>➤ <i>Dobre życie w miasteczku Cittaslow</i> – kampania promocyjna ukierunkowana na nowych mieszkańców;</li> <li>➤ współpraca przy tworzeniu nowoczesnych materiałów promocyjnych.</li> </ul>
<b>Beneficjenci</b>	samorządy lokalne
<b>Zasięg</b>	Miasta sieci Cittaslow
<b>Efekty interwencji</b>	Wykreowanie marki Cittaslow ukierunkowanej na różne płaszczyzny przekazu, zarówno na polu poszukiwań nowych turystów, inwestorów, mieszkańców, jak i dotarcia z informacją do osób już odwiedzających i zamieszkujących miasta. Marka Cittaslow powinna opierać się na idei łączącej wszystkie miasta, a jednocześnie kojarzyć się z unikatowym potencjałem i dziedzictwem każdego z nich.
<b>Zgodność ze Strategią Warmińsko-Mazurskie 2030</b>	<p>Kierunek wpisuje się tematycznie w następujące cele operacyjne Strategii Warmińsko-Mazurskie 2030:</p> <ol style="list-style-type: none"> <li>1. Wysoka konkurencyjność</li> <li>2. Ukształtowana tożsamość</li> <li>3. Inteligentna specjalizacja</li> </ol>
<b>Wpływ na rozwój IS Warmii i Mazur</b>	Kierunek szerokim oddziaływaniem na rozwój każdej z inteligentnych specjalizacji, w zależności od specyfiki miasta.



### 5.2.2.2. KIERUNEK DZIAŁAŃ B2. PROMOCJA GOSPODARCZA

Kierunek działań	B2. Promocja gospodarcza
<b>Bariery ważne z punktu widzenia realizacji kierunku</b>	<ol style="list-style-type: none"> <li>1. Niski poziom przedsiębiorczości obszaru</li> <li>2. Niewielki napływ nowych przedsiębiorstw</li> <li>3. Niska dostępność komunikacyjna w relacjach z dużymi aglomeracyjnymi</li> <li>4. Zróżnicowana gęstość sieci dróg</li> <li>5. Niska aktywność organizacji pozarządowych</li> </ol>
<b>Przykłady działań</b>	<ul style="list-style-type: none"> <li>➤ udział w targach inwestycyjnych i gospodarczych (pod szyldem miast Cittaslow);</li> <li>➤ utworzenie bazy zasobów inwestycyjnych sieci Cittaslow;</li> <li>➤ utworzenie wspólnych standardów w zakresie obsługi inwestorów i przedsiębiorców;</li> <li>➤ utworzenie wspólnych standardów przygotowania, zagospodarowania oraz promocji terenów inwestycyjnych;</li> <li>➤ inicjowanie współpracy środowisk gospodarczych oraz współpracy tych środowisk z innymi organizacjami np. tworzenie sieci NGO i IOB funkcjonujących w obszarze, platformy tworzenia produktów/pakietów dla przedsiębiorców (szczególnie w zakresie turystyki i żywności lokalnej);</li> <li>➤ organizacje spotkań służących integracji różnych środowisk z różnych miast (np. utworzenie forum gospodarczego miast sieci Cittaslow).</li> </ul>
<b>Beneficjenci</b>	Stowarzyszenia, klastry, samorządy gospodarcze (i inne formy współpracy środowisk biznesowych), samorządy lokalne
<b>Zasięg</b>	Miasta sieci Cittaslow
<b>Efekty interwencji</b>	Przedmiotowe OSI obejmuje jednostki zlokalizowane w różnych częściach regionu, o różnej specyfice, z tego względu tworzenie wspólnej oferty inwestycyjnej może być utrudnione. Jednak ze względu na specyfikę miast (niewielkie obszary, duży udział walorów przyrodniczych i kulturowych) możliwe jest wypracowanie wspólnych standardów dla inwestorów i przedsiębiorców, które uwzględniać mają spokojny charakter i naturalne walory miast sieci Cittaslow.
<b>Zgodność ze Strategią Warmińsko-Mazurskie 2030</b>	Kierunek wpisuje się tematycznie w następujące cele operacyjne Strategii Warmińsko-Mazurskie 2030: <ol style="list-style-type: none"> <li>1. Wysoka konkurencyjność</li> <li>2. Efektywna współpraca</li> </ol>
<b>Wpływ na rozwój IS Warmii i Mazur</b>	Wpływ na każdą inteligentną specjalizację, ze względu na szeroki zakres promocji gospodarczej i przewidywane włączające działania. Szczególne oddziaływanie na IS Żywność wysokiej jakości

### 5.2.2.3. KIERUNEK DZIAŁAŃ B3. ROZWÓJ WSPÓŁPRACY Z OTOCZENIEM SIECI CITTASLOW

Kierunek działań	B3. Rozwój współpracy z otoczeniem sieci Cittaslow
Bariery ważne z punktu widzenia realizacji kierunku	<ol style="list-style-type: none"> <li>1. Niska aktywność organizacji pozarządowych</li> <li>2. Niski poziom kapitału społecznego</li> <li>3. Niski poziom przedsiębiorczości obszaru</li> </ol>
Przykłady działań	<ul style="list-style-type: none"> <li>➤ rozwój współpracy z miastami partnerskimi – współpraca międzynarodowa z miastami przynależącymi do sieci CITTASLOW;</li> <li>➤ organizacja wizyt studyjnych dla przedstawicieli różnych środowisk w celu wymiany doświadczeń i poznawania dobrych praktyk;</li> <li>➤ współpraca i wsparcie miast (w regionie i kraju), które planują przyłączyć się do sieci.</li> </ul>
Beneficjenci	samorządy lokalne
Zasięg	Miasta sieci Cittaslow
Efekty interwencji	Jedną z wartości dodanych współpracy jest wiedza, jaką przekazują sobie poszczególni partnerzy. W ramach tego kierunku partnerstwa zawiązane zostaną zarówno z jednostkami, które mogą służyć jako dobry przykład (dobra praktyka) wdrażania idei <i>slow life</i> , ale także z tymi, które dopiero planują przyłączyć się do sieci.
Zgodność ze Strategią Warmińsko-Mazurskie 2030	<p>Kierunek wpisuje się tematycznie w następujące cele operacyjne Strategii Warmińsko-Mazurskie 2030:</p> <ol style="list-style-type: none"> <li>1. Efektywna współpraca</li> </ol>
Wpływ na rozwój IS Warmii i Mazur	Wpływ pośredni na każdą inteligentną specjalizację ze względu na zwiększanie atrakcyjności i poprawę warunków prowadzenia biznesu na skutek wymiany doświadczeń i rozszerzania samej sieci Cittaslow w województwie.

### 5.2.3. COP C. WYSOKIEJ JAKOŚCI NOWOCZESNE USŁUGI

Realizacja celu przyczynić się ma przede wszystkim do **polepszenia codziennych warunków życia** społeczności obecnie zamieszkującej miasta, ale także do przyciągania nowych mieszkańców. Działania (miękkie i infrastrukturalne) prowadzić mają zarówno do zaspokajania podstawowych potrzeb mieszkańców, jak i wprowadzania unikalnych, nowoczesnych rozwiązań w tej sferze. Wdrożenie przewidzianych kierunków powinno prowadzić do wykreowania **aktywnej, zintegrowanej, otwartej i wykształconej społeczności**, co w konsekwencji przełoży się na wizerunek miasta sieci Cittaslow jako enklawy dobrego życia.

#### 5.2.3.1. KIERUNEK DZIAŁAŃ C1. ROZWÓJ USŁUG DLA SPOŁECZEŃSTWA W OPARCIU O NOWOCZESNE ROZWIĄZANIA

Kierunek działań	C1. Rozwój usług dla społeczeństwa w oparciu o nowoczesne rozwiązania
Barierę ważne z punktu widzenia realizacji kierunku	<ol style="list-style-type: none"> <li>1. Depopulacja w większości miast (związana zarówno z ruchem naturalnym, jak i migracyjnym)</li> <li>2. Starzejące się społeczeństwo</li> <li>3. Deficyt usług w zakresie opieki długoterminowej nad osobami chorymi i starszymi;</li> <li>4. Wysoki udział osób bezrobotnych wśród osób w wieku produkcyjnym</li> <li>5. Niska aktywność organizacji pozarządowych</li> <li>6. Niewystarczające wyposażenie mieszkańców w sieć kanalizacyjną</li> <li>7. Okresowe zakłócenia w zaopatrzeniu w wodę pitną</li> <li>8. Niedostateczne połączenia komunikacyjne części miast (głównie w północnej części obszaru) w zakresie transportu zbiorowego ze stolicą województwa</li> </ol>
Przykłady działań	<ul style="list-style-type: none"> <li>➤ rozwój nowoczesnych e-usług (w tym także edukacja mieszkańców z zakresu nowoczesnych technologii);</li> <li>➤ wzrost bezpieczeństwa (doposażenie służb ratowniczych, wprowadzenie nowoczesnych systemów monitoringu);</li> <li>➤ rozbudowa i unowocześnienie infrastruktury społecznej, edukacyjno-kulturalnej i sportowo-rekreacyjnej (m.in. projekty z zakresu rozwoju komunalnego budownictwa mieszkaniowego oraz modernizacji budynków użyteczności publicznej z wykorzystaniem nowoczesnych, innowacyjnych technologii budowlanych, tworzenia specjalnych przestrzeni dla rozwoju kreatywności mieszkańców, pozwalających na wykorzystanie efektów tych działań, rozwoju obiektów edukacyjno-sportowo-rekreacyjnych m.in. poprzez dostosowanie ich do codziennego stosowania technik internetowych i cyfrowych, rozwoju sieci informatycznej).</li> </ul>
Beneficjenci	placówki oświatowe, oświatowo-opiekuńcze, instytucje świadczące usługi edukacyjne i szkoleniowe, podmioty świadczeń opieki zdrowotnej, organizacje pozarządowe, instytucje społeczne, stowarzyszenia, wspólnoty mieszkańców, ochotnicze straże pożarne, kluby sportowe, samorządy lokalne
Zasięg	Miasta sieci Cittaslow
Efekty interwencji	Komfort miejsca zamieszkania bezpośrednio wiąże się z dostępem do usług publicznych (m.in. w zakresie zdrowia, opieki społecznej, bezpieczeństwa, edukacji, mieszkalnictwa). Chcąc przyciągnąć nowych mieszkańców miasta sieci Cittaslow w ramach tego celu powinny nie tylko zaspokoić podstawowe potrzeby mieszkańców, ale także wprowadzić nowe, inteligentne rozwiązania w zakresie usług publicznych, które wzmocnią konkurencyjność miast jako ośrodków do życia.
Zgodność ze Strategią Warmińsko-Mazurskie 2030	Kierunek wpisuje się tematycznie w następujące cele operacyjne Strategii Warmińsko-Mazurskie 2030: <ol style="list-style-type: none"> <li>1. Nowoczesne usługi</li> <li>2. Inspirująca twórczość</li> <li>3. Ukształtowana tożsamość</li> <li>4. Silny kapitał społeczny</li> </ol>
Wpływ na rozwój IS Warmii i Mazur	Szczególny potencjał dla rozwoju obszaru wspomagającego IS, czyli sektora IT, a także bardzo duży potencjał wpływu na wyłaniającą się nową IS województwa – „Zdrowie”.



## 5.2.4. COP D. AKTYWNA GOSPODARKA

Właściwy rozwój lokalnej gospodarki i przedsiębiorczości miast powinien opierać się na potencjale ich mieszkańców (w tym także seniorów i osób dotychczas wykluczonych z rynku pracy), wzmacnianym napływem kapitału zewnętrznego. Cel ukierunkowany jest przede wszystkim na działania służące poprawie poziomu **kapitału ludzkiego** miast Cittaslow, co związane jest zarówno z rozwojem kompetencji miękkich, jak i zdobyciem odpowiednich kwalifikacji zawodowych. Rozwój aktywności gospodarczej powinien być wspierany także przygotowaniem odpowiedniej **oferty dla potencjalnych inwestorów**, generujących nowe miejsca pracy.

### 5.2.4.1. KIERUNEK DZIAŁAŃ D1. ROZWÓJ KAPITAŁU LUDZKIEGO

Kierunek działań	D1. Rozwój kapitału ludzkiego
<b>Bariery ważne z punktu widzenia realizacji kierunku</b>	<ol style="list-style-type: none"> <li>1. Wysoki udział osób bezrobotnych wśród osób w wieku produkcyjnym</li> <li>2. Niski poziom przedsiębiorczości obszaru</li> <li>3. Niewielki napływ nowych przedsiębiorstw</li> <li>4. Niski poziom kapitału społecznego</li> </ol>
<b>Przykłady działań</b>	<ul style="list-style-type: none"> <li>➤ wsparcie edukacji na wszystkich szczeblach (rozwój narzędzi edukacyjnych, warsztaty z kreatywności, nauka języków obcych);</li> <li>➤ programy rozwijające kompetencje miękkie na rynku pracy;</li> <li>➤ profesjonalne doradztwo zawodowe w szkołach;</li> <li>➤ organizacja targów pracy sieci Cittaslow;</li> <li>➤ szkolenia i programy z zakresu utworzenia własnej działalności gospodarczej;</li> <li>➤ programy dedykowane wsparciu osób 50+ na rynku pracy</li> <li>➤ tworzenie i rozwój ośrodków wspierania przedsiębiorczości, w tym centrów małej przedsiębiorczości tradycyjnej wdrażającej współczesne rozwiązania, przestrzeni coworkingowej dla mieszkańców i osób przyjezdnych umożliwiającej pracę zdalną;</li> <li>➤ programy mające na celu aktywizację osób długotrwale bezrobotnych.</li> </ul>
<b>Beneficjenci</b>	placówki oświatowe, oświatowo-opiekuńcze, instytucje świadczące usługi edukacyjne i szkoleniowe, przedsiębiorcy, samorządy lokalne
<b>Zasięg</b>	Miasta sieci Cittaslow
<b>Efekty interwencji</b>	Kluczowe z punktu widzenia rozwoju kapitału ludzkiego działania powinny dotyczyć sfery powiązań edukacji i rynku pracy. Dopasowanie kompetencji pozwoli na większą konkurencyjność na lokalnym rynku i zwiększy możliwość sukcesu na polu rozwoju własnej działalności gospodarczej. Działania powinny dotyczyć wszystkich szczebli edukacji młodzieży, jak i wykraczać poza system szkolnictwa i odpowiadać na potrzeby osób starszych czy długotrwale bezrobotnych.
<b>Zgodność ze Strategią Warmińsko-Mazurskie 2030</b>	Kierunek wpisuje się tematycznie w następujące cele operacyjne Strategii Warmińsko-Mazurskie 2030: <ol style="list-style-type: none"> <li>1. Użyteczne kwalifikacje i kompetencje</li> <li>2. Satysfakcjonująca praca</li> </ol>
<b>Wpływ na rozwój IS Warmii i Mazur</b>	Potencjał do rozwoju wszystkich IS w zależności od struktury gospodarczej danego miasta, ale również od charakteru podejmowanych nowych rodzajów działalności.

### 5.2.4.2. KIERUNEK DZIAŁAŃ D2. KREOWANIE OFERTY INWESTYCYJNEJ

Kierunek działań	D2. Kreowanie oferty inwestycyjnej
<b>Bariery ważne z punktu widzenia realizacji kierunku</b>	<ol style="list-style-type: none"> <li>1. Niski poziom przedsiębiorczości obszaru</li> <li>2. Niewielki napływ nowych przedsiębiorstw</li> <li>3. Niska dostępność komunikacyjna w relacjach z dużymi aglomeracyjnymi</li> <li>4. Zróżnicowana gęstość sieci dróg</li> </ol>
<b>Przykłady działań</b>	<ul style="list-style-type: none"> <li>➤ przygotowanie strategii pozyskiwania inwestorów;</li> <li>➤ wypracowanie wspólnych standardów w zakresie obsługi inwestorów i przedsiębiorców</li> <li>➤ wypracowanie wspólnych standardów przygotowania, zagospodarowania oraz promocji terenów inwestycyjnych;</li> <li>➤ szkolenie kadr w obsłudze inwestora;</li> <li>➤ aktywne poszukiwanie inwestorów (wspólna platforma sieci, aktywna wymiana informacji pomiędzy miastami);</li> <li>➤ przygotowanie materiałów uzupełniających ofertę inwestycyjną (np. oferta edukacyjna, możliwości spędzania czasu wolnego, oferty nieruchomości).</li> </ul>
<b>Beneficjenci</b>	samorządy lokalne
<b>Zasięg</b>	Miasta sieci Cittaslow
<b>Efekty interwencji</b>	Odpowiednio ukierunkowana polityka proinwestycyjna samorządów jest kluczowa z punktu widzenia rozwoju przedsiębiorczości obszaru. Podjęte działania mają na celu kompleksową odpowiedź na oczekiwania potencjalnych inwestorów, w zakresie utworzenia odpowiedniego zaplecza infrastrukturalnego, ale również w szerszym rozumieniu oferty inwestycyjnej.
<b>Zgodność ze Strategią Warmińsko-Mazurskie 2030</b>	<p>Kierunek wpisuje się tematycznie w następujące cele operacyjne Strategii Warmińsko-Mazurskie 2030:</p> <ol style="list-style-type: none"> <li>1. Wysoka konkurencyjność</li> <li>2. Satysfakcjonująca praca</li> </ol>
<b>Wpływ na rozwój IS Warmii i Mazur</b>	Potencjał do rozwoju wszystkich IS w zależności od struktury gospodarczej danego miasta, ale również od charakteru podejmowanych nowych rodzajów działalności.

### 5.2.4.3. KIERUNEK DZIAŁAŃ D3. WSPÓŁPRACA NA RZECZ ROZWOJU TURYSTYKI

Kierunek działań	D3. Współpraca na rzecz rozwoju turystyki
Bariery ważne z punktu widzenia realizacji kierunku	<ol style="list-style-type: none"> <li>1. Potencjał turystyczny miast dedykowany raczej turystyce krótkoterminowej</li> <li>2. Zły stan techniczny większości obiektów zabytkowych</li> <li>3. Niedostateczne połączenia komunikacyjne części miast (głównie w północnej części obszaru) w zakresie transportu zbiorowego ze stolicą województwa</li> <li>4. Niska dostępność komunikacyjna w relacjach z dużymi aglomeracyjnymi</li> <li>5. Występujące w większości miast przekroczenia wskaźników czystości powietrza</li> </ol>
Przykłady działań	<ul style="list-style-type: none"> <li>➤ pakietowanie przedsięwzięć organizowanych w poszczególnych miastach (m.in. imprezy kolarskie, biegowe, wodniackie, kulturalne, strzeleckie, łucznicze);</li> <li>➤ współpraca w zakresie utworzenia wspólnych produktów turystycznych (np. wycieczki dla seniorów po sieci Cittaslow, sieć imprez ekologicznych i zdrowotnych, tworzenie szlaków tematycznych);</li> <li>➤ rozszerzenie katalogu wydarzeń kulturalnych i turystycznych miast;</li> <li>➤ wykorzystanie narzędzi informatycznych i nowoczesnych technologii do rozwoju turystyki;</li> <li>➤ system szkoleń dla przewodników sieci Cittaslow;</li> <li>➤ utworzenie karty turysty sieci Cittaslow (system zniżek dla odwiedzających).</li> </ul>
Beneficjenci	samorządy lokalne, stowarzyszenia i kluby sportowe, organizacje pozarządowe
Zasięg	Miasta sieci Cittaslow
Efekty interwencji	Współpraca na rzecz rozwoju turystyki została wyeksponowana ze względu na znaczenie sektora turystyki w rozwoju miast ( <i>slow tourism</i> ). Ze względu na wciąż niewystarczający poziom rozwoju sektora turystycznego w miastach, istotna jest wspólna wizja rozwoju i podejmowanie partnerskich inicjatyw, które wzmocnią atrakcyjność turystyczną obszaru.
Zgodność ze Strategią Warmińsko-Mazurskie 2030	<p>Kierunek wpisuje się tematycznie w następujące cele operacyjne Strategii Warmińsko-Mazurskie 2030:</p> <ol style="list-style-type: none"> <li>1. Efektywna współpraca</li> <li>2. Inteligentna specjalizacja</li> </ol>
Wpływ na rozwój IS Warmii i Mazur	Możliwość rozwoju IS Ekonomia wody oraz potencjalnej specjalizacji Zdrowie.

## 5.2.5. COP E. WYSOKIEJ JAKOŚCI PRZESTRZEŃ

Wysokiej jakości przestrzeń to element, który wpływa na codzienne warunki życia społeczności lokalnej, ale także wzmacnia, a w pewnych aspektach wręcz determinuje potencjał turystyczny miast. Zagadnienia przestrzeni szczególnie te, powiązane z bazą infrastrukturalną (komunikacyjną i techniczną) znacząco wpływają także na atrakcyjność inwestycją miast. Kształtowanie odpowiednich warunków przestrzennych jest wyzwaniem dla miast sieci Cittaslow ze względu na relatywnie duży (jak na obszary miejskie) udział walorów przyrodniczych. Działania prorozwojowe w tym aspekcie będą musiały być więc realizowane z poszanowaniem środowiska. Na kreowanie wysokiej jakości przestrzeni znaczący wpływ będzie miała polityka przestrzenna władz samorządowych.

### 5.2.5.1. KIERUNEK DZIAŁAŃ E1. POPRAWA DOSTĘPNOŚCI KOMUNIKACYJNEJ

Kierunek działań	E1. Poprawa dostępności komunikacyjnej
<b>Bariera ważna z punktu widzenia realizacji kierunku</b>	<ol style="list-style-type: none"> <li>1. Niedostateczne połączenia komunikacyjne części miast (głównie w północnej części obszaru) w zakresie transportu zbiorowego ze stolicą województwa</li> <li>2. Niska dostępność komunikacyjna w relacjach z dużymi aglomeracyjnymi</li> <li>3. Zróżnicowana gęstość sieci dróg</li> </ol>
<b>Przykłady działań</b>	<ul style="list-style-type: none"> <li>➤ budowa, rozbudowa i modernizacja dróg (na potrzeby mieszkańców, turystów i przedsiębiorców);</li> <li>➤ budowa, rozbudowa i modernizacja infrastruktury towarzyszącej – oświetlenie, parkingi;</li> <li>➤ rozwój transportu zbiorowego w miastach sieci Cittaslow z wykorzystaniem środków transportu niskoemisyjnego;</li> <li>➤ utworzenie punktów przesiadkowych łącznie z zapleczem techniczno-sanitarnym;</li> <li>➤ rozwój sieci ścieżek pieszo-rowerowych;</li> <li>➤ stworzenie sieci roweru miejskiego wraz z oznakowaniem spójnym dla sieci Cittaslow;</li> <li>➤ opracowanie zintegrowanych danych o dostępności komunikacyjnej (mapy, rozkłady jazdy, aplikacje mobilne).</li> </ul>
<b>Beneficjenci</b>	samorządy lokalne
<b>Zasięg</b>	Miasta sieci Cittaslow
<b>Efekty interwencji</b>	Poprawa dostępności komunikacyjnej ma za zadanie usprawnić systemy transportowe miast oraz dostępność miejscowości. W ramach kierunku przewidywany jest rozwój infrastruktury drogowej, ale także usprawnienie publicznego transportu zbiorowego zarówno w skali lokalnej, jak i regionalnej m.in. połączenia z większymi ośrodkami miejskimi, które umożliwią mieszkańcom szybki dostęp do usług wyższego rzędu. Istotne jest także uwzględnienie inwestycji, które ułatwią potencjalnym turystom dojazd do miast sieci Cittaslow.
<b>Zgodność ze Strategią Warmińsko-Mazurskie 2030</b>	Kierunek wpisuje się tematycznie w następujące cele operacyjne Strategii Warmińsko-Mazurskie 2030: <ol style="list-style-type: none"> <li>1. Optymalna infrastruktura rozwoju</li> </ol>
<b>Wpływ na rozwój IS Warmii i Mazur</b>	Kierunek działań o szerokim wpływie na wszelkie rodzaje działalności gospodarczej.



### 5.2.5.2. KIERUNEK DZIAŁAŃ E2. ROZWÓJ ATRAKCYJNYCH I BEZPIECZNYCH PRZESTRZENI PUBLICZNYCH

Kierunek działań	E2. Rozwój atrakcyjnych i bezpiecznych przestrzeni publicznych
<b>Bariery ważne z punktu widzenia realizacji kierunku</b>	<ol style="list-style-type: none"> <li>1. Zły stan techniczny większości obiektów zabytkowych</li> <li>2. Potencjał turystyczny miast dedykowany raczej turystyce krótkoterminowej</li> <li>3. Starzejące się społeczeństwo</li> <li>4. Występujące w większości miast przekroczenia wskaźników czystości powietrza</li> </ol>
<b>Przykłady działań</b>	<ul style="list-style-type: none"> <li>➤ rozbudowa infrastruktury podnoszącej atrakcyjność turystyczną, uwzględniającej wymogi ochrony środowiska i niepowodującej nadmiernej antropopresji (w tym infrastruktury ekoturystycznej, rozbudowa istniejących szlaków turystycznych, tworzenie ścieżek edukacyjnych);</li> <li>➤ prowadzenie sieciowych (w ramach Cittaslow) punktów informacji turystycznej;</li> <li>➤ opracowywanie atrakcji turystycznych wykorzystujących systemy informatyczne – aplikacje typu gry miejskie, przewodnicy miejscy itp.;</li> <li>➤ oparcie działań poprawiających stan przestrzeni publicznej na istniejącym potencjale kulturowym miast (np. poprzez nadanie nowych funkcji istniejącym elementom krajobrazu kulturowego);</li> <li>➤ rewitalizacja przestrzeni publicznej i obiektów zabytkowych o dużej wartości historycznej;</li> <li>➤ tworzenie nowych przestrzeni dla aktywnego spędzania czasu wolnego dedykowanych różnym grupom mieszkańców (np. młodzież, seniorzy, osoby niepełnosprawne);</li> <li>➤ poprawa estetyki miasta poprzez wprowadzanie zieleni miejskiej i elementów małej architektury;</li> <li>➤ likwidacja barier architektonicznych w przestrzeni publicznej;</li> <li>➤ zagospodarowanie linii brzegowej oraz obszarów cennych przyrodniczo (dla wybranych miast);</li> <li>➤ wprowadzanie systemów monitoringu miejskiego, ich rozbudowa i modernizacja</li> </ul>
<b>Beneficjenci</b>	samorządy lokalne
<b>Zasięg</b>	Miasta sieci Cittaslow
<b>Efekty interwencji</b>	Działania skupione będą na wzmoczeniu funkcjonalności i estetyki przestrzeni publicznych (parki, skwery, place, tereny zielone, nabrzeża jezior i rzek) miast sieci Cittaslow. Obejmą zarówno tworzenie nowych, jak i ulepszanie już istniejących przestrzeni. Większe otwarcie obszaru Cittaslow i wzrost jego popularności jako destynacji turystycznej wymaga także rozwoju infrastruktury, która pozwoli na lepszą organizację obsługi ruchu turystycznego, przy jednoczesnym poszanowaniu walorów przyrodniczych oraz dziedzictwa kulturowego miast. Warto podkreślić, że omawiany kierunek działań jest silnie skorelowany z aktywizacją społeczeństwa. Właściwie kształtowana przestrzeń publiczna powinna uwzględniać potrzeby wszystkich grup wiekowych, a także odpowiadać na potrzeby społeczności marginalizowanej (osoby starsze, niepełnosprawne).
<b>Zgodność ze Strategią Warmińsko-Mazurskie 2030</b>	<p>Kierunek wpisuje się tematycznie w następujące cele operacyjne Strategii Warmińsko-Mazurskie 2030:</p> <ol style="list-style-type: none"> <li>1. Nowoczesne usługi</li> <li>2. Efektywna współpraca</li> <li>3. Optymalna infrastruktura rozwoju</li> </ol>
<b>Wpływ na rozwój IS Warmii i Mazur</b>	Możliwość rozwoju IS Ekonomia wody oraz potencjalnej specjalizacji Zdrowie.



### 5.2.5.3. KIERUNEK DZIAŁAŃ E3. ROZWÓJ INFRASTRUKTURY TURYSTYCZNEJ

Kierunek działań	E3. Rozwój infrastruktury turystycznej
<b>Bariera ważna z punktu widzenia realizacji kierunku</b>	<ol style="list-style-type: none"> <li>1. Zły stan techniczny większości obiektów zabytkowych</li> <li>2. Potencjał turystyczny miast dedykowany raczej turystyce krótkoterminowej</li> <li>3. Starzejące się społeczeństwo</li> <li>4. Występujące w większości miast przekroczenia wskaźników czystości powietrza</li> </ol>
<b>Przykłady działań</b>	<ul style="list-style-type: none"> <li>➤ rozbudowa infrastruktury podnoszącej atrakcyjność turystyczną, uwzględniającej wymogi ochrony środowiska i niepowodującej nadmiernej antropopresji (w tym infrastruktury ekoturystycznej, rozbudowa istniejących szlaków turystycznych, tworzenie ścieżek edukacyjnych, miejsc noclegowych dla turystyki krótko i długo okresowej);</li> <li>➤ prowadzenie sieciowych (w ramach Cittaslow) punktów informacji turystycznej;</li> <li>➤ opracowywanie atrakcji turystycznych wykorzystujących systemy informatyczne – aplikacje typu gry miejskie, przewodnicy miejscy itp.;</li> <li>➤ oparcie działań poprawiających stan przestrzeni publicznej na istniejącym potencjale kulturowym miast (np. poprzez nadanie nowych funkcji istniejącym elementom krajobrazu kulturowego);</li> <li>➤ rewitalizacja przestrzeni publicznej;</li> <li>➤ tworzenie nowych przestrzeni dla aktywnego spędzania czasu wolnego dedykowanych różnym grupom mieszkańców (np. młodzież, seniorzy, osoby niepełnosprawne);</li> <li>➤ poprawa estetyki miasta poprzez wprowadzanie zieleni miejskiej i elementów małej architektury;</li> <li>➤ likwidacja barier architektonicznych w przestrzeni publicznej;</li> <li>➤ zagospodarowanie linii brzegowej oraz obszarów cennych przyrodniczo (dla wybranych miast);</li> <li>➤ wprowadzanie systemów monitoringu miejskiego.</li> </ul>
<b>Beneficjenci</b>	samorządy lokalne, organizacje pozarządowe, przedsiębiorcy
<b>Zasięg</b>	Miasta sieci Cittaslow
<b>Efekty interwencji</b>	Działania skupione będą na wzroście funkcjonalności i estetyki przestrzeni publicznych (parki, skwery, place, tereny zielone, nabrzeża jezior i rzek) miast sieci Cittaslow. Obejmą zarówno tworzenie nowych, jak i ulepszanie już istniejących przestrzeni. Większe otwarcie obszaru Cittaslow i wzrost jego popularności jako destynacji turystycznej wymaga także rozwoju infrastruktury, która pozwoli na lepszą organizację obsługi ruchu turystycznego, przy jednoczesnym poszanowaniu walorów przyrodniczych oraz dziedzictwa kulturowego miast. Warto podkreślić, że omawiany kierunek działań jest silnie skorelowany z aktywizacją społeczeństwa. Właściwie kształtowana przestrzeń publiczna powinna uwzględniać potrzeby wszystkich grup wiekowych, a także odpowiadać na potrzeby społeczności marginalizowanej (osoby starsze, niepełnosprawne).
<b>Zgodność ze Strategią Warmińsko-Mazurskie 2030</b>	<p>Kierunek wpisuje się tematycznie w następujące cele operacyjne Strategii Warmińsko-Mazurskie 2030:</p> <ol style="list-style-type: none"> <li>1. Wysoka konkurencyjność</li> <li>2. Optymalna infrastruktura rozwoju</li> <li>3. Wyjątkowe środowisko przyrodnicze</li> <li>4. Inteligentna specjalizacja</li> </ol>
<b>Wpływ na rozwój IS Warmii i Mazur</b>	Możliwość rozwoju IS Ekonomia wody oraz potencjalnej specjalizacji Zdrowie.

#### 5.2.5.4. KIERUNEK DZIAŁAŃ E4. OCHRONA ŚRODOWISKA PRZYRODNICZEGO

Kierunek działań	E3. Ochrona środowiska przyrodniczego
<b>Bariery ważne z punktu widzenia realizacji kierunku</b>	<ol style="list-style-type: none"> <li>1. Występujące w większości miast przekroczenia wskaźników czystości powietrza</li> <li>2. Utrudniony dostęp do środków pomocowych na inwestycje z zakresu gospodarki wodno-kanalizacyjnej</li> <li>3. Niewystarczające wyposażenie mieszkańców w sieć kanalizacyjną</li> <li>4. Niski poziom kapitału ludzkiego i społecznego</li> </ol>
<b>Przykłady działań</b>	<ul style="list-style-type: none"> <li>➤ rozwój infrastruktury komunalnej (infrastruktura wodno-kanalizacyjna, kanalizacja deszczowa i systemy zagospodarowania wód opadowych, oczyszczalnie ścieków, PSZOK ze szczególnym uwzględnieniem możliwości odzysku i ponownego użycia niektórych odpadów, stacje uzdatniania wody);</li> <li>➤ budowa i rekultywacja zbiorników retencyjnych i rekreacyjnych; wykorzystanie wód z naturalnych zbiorników do systemów nawadniania;</li> <li>➤ opracowanie MPZP dla wybranych terenów;</li> <li>➤ program racjonalnego gospodarowania odpadami;</li> <li>➤ ochrona bioróżnorodności;</li> <li>➤ edukacja ekologiczna mieszkańców;</li> <li>➤ wprowadzanie nowoczesnych rozwiązań w zakresie ochrony środowiska (np. inteligentne śmietniki, drony monitorujące stan powietrza, inteligentne oświetlenie miejskie).</li> </ul>
<b>Beneficjenci</b>	samorządy lokalne
<b>Zasięg</b>	Miasta sieci Cittaslow
<b>Efekty interwencji</b>	Środowisko przyrodnicze jest istotną składową jakości życia mieszkańców oraz atrakcyjności turystycznej miast. Coraz częściej stanowi także czynnik warunkujący lokalizację inwestycji. Z tego względu ważne jest odpowiednie poszanowanie walorów przyrodniczych między innymi poprzez wprowadzenie proekologicznych rozwiązań oraz stworzenie odpowiedniej infrastruktury chroniącej środowisko przed degradacją. Inwestycje te będą wprowadzane nie tylko w miejscach użyteczności publicznej. Stworzony zostanie także odpowiedni system zachęt dla mieszkańców i przedsiębiorców, którzy podejmą się wprowadzania proekologicznych rozwiązań.
<b>Zgodność ze Strategią Warmińsko-Mazurskie 2030</b>	Kierunek wpisuje się tematycznie w następujące cele operacyjne Strategii Warmińsko-Mazurskie 2030: <ol style="list-style-type: none"> <li>1. Optymalna infrastruktura rozwoju</li> <li>2. Wyjątkowe środowisko przyrodnicze</li> </ol>
<b>Wpływ na rozwój IS Warmii i Mazur</b>	Możliwość rozwoju IS Ekonomia wody oraz potencjalnej specjalizacji Zdrowie.

### 5.2.5.5. KIERUNEK DZIAŁAŃ E5. CZYSTA ENERGIA

Kierunek działań	E5. Czysta energia
<b>Bariery ważne z punktu widzenia realizacji kierunku</b>	<ol style="list-style-type: none"> <li>1. Wciąż niewielkie i niewystarczające wykorzystanie odnawialnych źródeł energii</li> <li>2. Niski poziom kapitału ludzkiego i świadomości ekologicznej mieszkańców</li> <li>3. Występujące w większości miast przekroczenia wskaźników czystości powietrza</li> </ol>
<b>Przykłady działań</b>	<ul style="list-style-type: none"> <li>➤ rozwój OZE w ramach inwestycji publicznych;</li> <li>➤ termomodernizacje budynków, w tym użyteczności publicznej i mieszkalnych;</li> <li>➤ rozwój e-mobilności opartej o przyjazne dla środowiska źródła energii oraz redukujące zanieczyszczenie środowiska przyrodniczego;</li> <li>➤ system zachęt dla mieszkańców wdrażających proekologiczne rozwiązania np. programy grantów dla mieszkańców na wymianę starych pieców lub podłączenie się do systemów zbiorowego ogrzewania.</li> </ul>
<b>Beneficjenci</b>	samorządy lokalne, wspólnoty mieszkaniowe, mieszkańcy
<b>Zasięg</b>	Miasta sieci Cittaslow
<b>Efekty interwencji</b>	Środowisko przyrodnicze jest istotną składową jakości życia mieszkańców oraz atrakcyjności turystycznej miast. Coraz częściej stanowi także czynnik warunkujący lokalizację inwestycji. Z tego względu ważne jest odpowiednie poszanowanie walorów przyrodniczych między innymi poprzez wprowadzenie proekologicznych rozwiązań oraz stworzenie odpowiedniej infrastruktury chroniącej środowisko przed degradacją. Inwestycje te będą wprowadzane nie tylko w miejscach użyteczności publicznej. Stworzony zostanie także odpowiedni system zachęt dla mieszkańców i przedsiębiorców, którzy podejmą się wprowadzania proekologicznych rozwiązań.
<b>Zgodność ze Strategią Warmińsko-Mazurskie 2030</b>	<p>Kierunek wpisuje się tematycznie w następujące cele operacyjne Strategii Warmińsko-Mazurskie 2030:</p> <ol style="list-style-type: none"> <li>1. Optymalna infrastruktura rozwoju</li> <li>2. Wyjątkowe środowisko przyrodnicze</li> <li>3. Inteligentna specjalizacja</li> </ol>
<b>Wpływ na rozwój IS Warmii i Mazur</b>	Możliwość rozwoju potencjalnej specjalizacji Zdrowie.

## 6. SYSTEM WDRAŻANIA

### 6.1. PROCES PRZYGOTOWANIA PROGRAMU

Partycypacja społeczna stanowi niezbędny element w tworzeniu dokumentów o charakterze strategicznym dla obszarów miast, gmin czy też sieci tych jednostek, ponieważ zmiany, jakie te dokumenty mogą spowodować dotykają bezpośrednio zamieszkałą na ich terenach społeczność. Bezpośrednie włączenie społeczności lokalnej w proces opracowywania takich dokumentów stwarza możliwość dyskusji na otwartym forum, wymianę poglądów czy zaproponowanie rozwiązań dla obszarów problematycznych każdego programu.

Warunkiem dobrej dyskusji jest jednak świadomość społeczeństwa znaczenia tego procesu i skutków, jakie za sobą niesie. Dlatego tak istotna jest rola jednostek samorządów jako realizatorów i częściowo wykonawców zapisów dokumentów, które zapewniają mieszkańcom odpowiednią informację o działaniach i krokach, jakie zamierzają podjąć w stosunku do obszarów i zjawisk problemowych.

W celu zapewnienia udziału społeczeństwa w procesie tworzenia dokumentu „Miasta dobrego życia 2030. Program rozwoju miast sieci Cittaslow województwa warmińsko-mazurskiego” na poszczególnych etapach pracy odbywały się różne formy konsultacji z mieszkańcami.

Projekt dokumentu powstał na podstawie 2 konsultacji ankietowych. Ankiety były dostępne na stronach www poszczególnych miast i stronie Cittaslow, były również rozsyłane do podmiotów reprezentujących różne środowiska. Projekt dokumentu został skonsultowany z przedstawicielami administracji poszczególnych miast sieci Cittaslow a następnie został umieszczony na stronach internetowych gmin i poddany procesowi konsultacji społecznych. Dokument „Miasta dobrego życia 2030. Program rozwoju miast sieci Cittaslow województwa warmińsko-mazurskiego” został udostępniona wszystkim zainteresowanym w formie elektronicznej na stronie internetowej [www.cittaslowpolska.pl](http://www.cittaslowpolska.pl) oraz na stronach internetowych gmin. Kolejnym krokiem było uzupełnienie dokumentu o proponowane wiązki projektów wpisujących się w realizację celów wskazanych w Programie.

### 6.2. STRUKTURA ORGANIZACYJNA

Dokument „Miasta dobrego życia 2030. Program rozwoju miast sieci Cittaslow województwa warmińsko-mazurskiego” jest dokumentem ponad kadencyjnym, określającym cele i przedsięwzięcia do realizacji na kilka lat i w związku z tym wymaga systematycznej pracy nad jakością i spójnością realizowanych zadań. Realizacja programu obejmującego 21 gmin wymaga określenia zasad wdrażania wynikających z niego projektów i przedsięwzięć inwestycyjnych.

Proces wdrażania programu jest zadaniem złożonym, wymagającym dobrego przygotowania informacyjnego i stałej komunikacji z interesariuszami. Wdrożeniu dokumentu „Miasta dobrego życia 2030. Program rozwoju miast sieci Cittaslow województwa warmińsko-mazurskiego” towarzyszyć będzie jego ewaluacja, która będzie się opierać na pozyskiwaniu obiektywnej informacji o przebiegu jego realizacji, skutkach i publicznym odbiorze.

Rolę Koordynatora programu pełnić będzie Stowarzyszenie Polskie Miasta Sieci Cittaslow. Koordynator będzie odpowiadał za wdrożenie całego Programu. Do zadań Koordynatora będzie należało w szczególności:

- podpisanie porozumienia partnerskiego umożliwiającego realizację Zintegrowanych Przedsięwzięć Inwestycyjnych (wiązek projektów) wynikających z Programu;
- w przypadku konieczności – dokonywanie okresowej aktualizacji Programu;
- co najmniej raz na pół roku zebranie od gmin informacji dotyczących stopnia realizacji poszczególnych Zintegrowanych Przedsięwzięć Inwestycyjnych przyjętych do realizacji;
- monitoring realizacji założeń Programu.

Za realizację projektów dotyczących poszczególnych miast sieci Cittaslow odpowiedzialni będą Burmistrzowie. Do zadań gmin będzie należało w szczególności:

- zapewnienie udziału społeczeństwa na każdym etapie wdrażania zintegrowanych przedsięwzięć inwestycyjnych. Właściwy proces wdrażania Programu wymaga połączenia wysiłków wielu instytucji, organizacji i osób;
- przygotowanie dokumentów aplikacyjnych zgodnie z wytycznymi do danego konkursu oraz realizacja poszczególnych projektów;
- nadzorowanie procesu aplikowania o środki i realizację projektów w przypadku, gdy ośrodki aplikować będą inni wnioskodawcy niż gminy;
- zgłaszanie do koordynatora programu konieczności aktualizacji Programu;
- bieżąca analiza stopnia realizacji zintegrowanych przedsięwzięć inwestycyjnych;
- przekazywania raz na pół roku do koordynatora programu informacji dotyczących stopnia realizacji poszczególnych projektów wchodzących w skład zintegrowanych przedsięwzięć rewitalizacyjnych.

Za ostateczny kształt dokumentu „Miasta dobrego życia 2030. Program rozwoju miast sieci Cittaslow województwa warmińsko-mazurskiego” odpowiada Walne Zgromadzenie Stowarzyszenia „Polskie Miasta Cittaslow”, dla którego rolę wykonawczą pełni Biuro Stowarzyszenia.

W Urzędach Miejskich zostaną wyznaczeni w ciągu 3 miesięcy od uchwalenia dokumentu „Miasta dobrego życia 2030. Program rozwoju miast sieci Cittaslow województwa warmińsko-mazurskiego” pracownicy urzędu, którzy będą odpowiedzialni za zbieranie informacji od podmiotów (kierowników projektów) realizujących projekty. Kierownicy projektów zarządzają poszczególnymi projektami.

### **6.3. RAMY FINANSOWE I PRZEWIDYWANE PRZEDSIĘWZIĘCIA**

Realizacja Programu będzie finansowana ze środków pochodzących z różnych źródeł, jak:

- budżety samorządów lokalnych sieci Cittaslow;
- publiczne środki zagraniczne – w tym przypadku najważniejszym źródłem będzie program Fundusze Europejskie dla Warmii i Mazur 2021-2027, ale również inne linie budżetowe dostępne dla inicjatyw Cittaslow;
- budżet województwa warmińsko-mazurskiego;
- inne publiczne środki krajowe – w tym głównie programy rządowe;
- środki prywatne.

Program zakłada efektywne zrealizowanie następujących przedsięwzięć:

1. Miasta Cittaslow atrakcyjne dla turystów przez cały rok (szacunkowa wartość: 130 650 000 PLN);
2. Racjonalna gospodarka wodno-kanalizacyjna i retencjonowanie wody w miastach Cittaslow (szacunkowa wartość: 94 175 000 PLN z FEWiM i w związku z projektem demarkacji 63 975 000 PLN z FENIKS-a);
3. Nie ma dobrego życia bez czystego powietrza (szacunkowa wartość: 152 195 715 PLN);
4. Daj rzeczom drugie życie – sieć punktów selektywnej zbiórki odpadów wraz z ośrodkami napraw i ponownego użytkowania (szacunkowa wartość: 12 600 000 PLN);
5. Zintegrowani z kulturą (szacunkowa wartość: 21 000 000 PLN)
6. Mieszkańcy miast Cittaslow aktywni, zintegrowani, korzystający z nowoczesnych usług społecznych (szacunkowa wartość: 31 500 000 PLN);
7. Aktywność fizyczna przez cały rok (szacunkowa wartość: 76 600 000 PLN);
8. Rewitalizacja miast Cittaslow – II etap (szacunkowa wartość: 88 200 000 PLN);
9. Cittaslow to dobra marka (projekt promocji gospodarczej) (szacunkowa wartość: 10 500 000 PLN).

## 6.4. ZAŁOŻENIA MONITOROWANIA PROGRAMU

Program rozwoju miast sieci Cittaslow podlegać będzie ciągłemu procesowi monitorowania postępów jego realizacji oraz procesowi raportowania w cyklu 3 letnim:

**Monitoring** – dane monitoringowe zbierane będą w cyklu rocznym i uwzględniać będą wskaźniki kontekstowe, ogólnie charakteryzujące zmiany w obszarach tematycznych poszczególnych celów (Tabela 9) oraz informacje o zrealizowanych wspólnych przedsięwzięciach (w tym wskaźniki nakładów i produktów oraz źródła finansowania).

**Raporty** – wydawane będą w cyklu 3-letnim. Obejmować będą m.in. wskaźniki kontekstowe, listę zrealizowanych wspólnych przedsięwzięć (wskaźniki nakładów i produktów oraz źródła finansowania), szczegółowy opis najważniejszych inicjatyw podjętych w badanym czasie oraz wnioski i rekomendacje dotyczące dalszego wdrażania Programu.

Tabela 9. Wskaźniki monitorowania Programu

Wskaźnik	Miara	Źródło danych
<b>Wskaźniki celu głównego: Efektywne wykorzystanie współpracy w celu wzrostu jakości życia mieszkańców oraz wzmacniania roli sieci Cittaslow w rozwoju województwa warmińsko-mazurskiego</b>		
Liczba ludności (zmiana względem roku bazowego; rok bazowy=100)	%	BDL GUS
Nowo zarejestrowane podmioty gospodarki narodowej na 10 tys. mieszkańców	liczba	BDL GUS
<b>Wskaźniki celu A. Integracja i mobilizacja zasobów</b>		
Liczba podjętych wspólnych inicjatyw w ramach współpracy miast	liczba	badanie własne
Liczba odsłon portalu Cittaslow w ciągu roku*	liczba	badanie własne
Fundacje, stowarzyszenia i organizacje społeczne na 10 tys. mieszkańców	liczba	BDL GUS
Liczba uczestników imprez na 1000 osób	liczba	BDL GUS
<b>Wskaźniki celu B. Promocja i ekspansja współpracy</b>		
Liczba wizyt studyjnych (pod szyldem Cittaslow)	liczba	badanie własne
Liczba wizyt na targach promocyjnych (pod szyldem Cittaslow)	liczba	badanie własne
Liczba pozyskanych nowych partnerów (gmin i Cittaslow ogółem)	liczba	badanie własne



<b>Wskaźniki celu C. Wysokiej jakości nowoczesne usługi</b>		
Liczba członków klubów sportowych na 1000 osób	liczba	BDL GUS
Przeciętna powierzchnia użytkowa mieszkania na osobę	m <sup>2</sup>	BDL GUS
Odsetek dzieci objętych wychowaniem przedszkolnym oraz opieką żłobkową	%	BDL GUS
<b>Wskaźniki celu D. Aktywna gospodarka</b>		
Udział podmiotów zaliczanych do IS w liczbie tych podmiotów w regionie	%	BDL GUS
Zmiana liczby rzemieślników i producentów lokalnych (wartość bazowa =100)	%	badanie własne
Udział bezrobotnych wśród os. w wieku produkcyjnym	%	BDL GUS
Osoby fizyczne prowadzące działalność gospodarczą na 1000 mieszkańców	liczba	BDL GUS
<b>Wskaźniki celu E. Wysokiej jakości przestrzeń</b>		
Liczba obiektów, w których zastosowano instalacje OZE	liczba	badanie własne
Odsetek osób korzystających z sieci kanalizacyjnej	%	BDL GUS
Odsetek osób korzystających z oczyszczalni ścieków	%	BDL GUS
Czas dojazdu samochodem z poszczególnych miast do Olsztyna/ do miasta powiatowego	min	badanie własne

\*monitoruje także realizację celu B

Źródło: Opracowanie własne

## 7. SPÓJNOŚĆ Z REGIONALNYMI I KRAJOWYMI DOKUMENTAMI STRATEGICZNYMI

Cele i kierunki działań określone w Programie zostały przeanalizowane pod kątem spójności założeń względem celów zapisanych w dokumentach określających założenia dla polityki krajowej i regionalnej. Obecnie są to:

### A) Na poziomie krajowym:

1. Strategia na rzecz Odpowiedzialnego Rozwoju (SOR) wprowadzająca nowy model rozwojowy kraju;
2. Krajowa Strategia Rozwoju Regionalnego 2030 (KSRR) rozwijająca założenia określone w SOR i określająca podstawy polityki regionalnej w kraju;

### B) Na poziomie województwa:

3. Warmińsko-Mazurskie 2030. Strategia rozwoju społeczno-gospodarczego.

### 7.1. STRATEGIA NA RZECZ ODPOWIEDZIALNEGO ROZWOJU I KRAJOWA STRATEGIA ROZWOJU REGIONALNEGO 2030

Krajowa Strategia na rzecz Odpowiedzialnego Rozwoju definiuje trzy cele szczegółowe i każdy z nich (pośrednio lub bezpośrednio) będzie realizowany przez część celów określonych dla sieci Cittaslow (Tabela 10):

- ❖ **Trwały wzrost gospodarczy oparty coraz silniej o wiedzę, dane i doskonałość organizacyjną** – tak zdefiniowanemu celowi SOR odpowiada zwłaszcza cel Aktywna gospodarka, który wspomogł realizację celu krajowego poprzez działania na rzecz rozwoju przedsiębiorczości, a dodatkowo także cel Wysokiej jakości przestrzeń w zakresie rozwoju infrastruktury dla inwestorów;
- ❖ **Rozwój społecznie wrażliwy i terytorialnie zrównoważony** – odpowiada tym celom sieci Cittaslow, które służą wsparciu wszelkich aktywności rozwojowych wewnątrz sieci;
- ❖ **Skuteczne państwo i instytucje służące wzrostowi oraz włączeniu społecznemu i gospodarczemu** – cel jest skorelowany zwłaszcza z tymi założeniami sieci Cittaslow, które zdefiniowane zostały w ramach rozwoju (i podnoszenia jakości) współpracy oraz cyfryzacji usług.

Tabela 10. Cele operacyjne Programu a Strategia na rzecz Odpowiedzialnego Rozwoju (SOR)

Strategia na rzecz Odpowiedzialnego Rozwoju (cele szczegółowe)	Program rozwoju miast sieci Cittaslow (cele operacyjne)				
	Integracja i mobilizacja zasobów	Promocja i ekspansja współpracy	Wysokiej jakości nowoczesne usługi	Aktywna gospodarka	Wysokiej jakości przestrzeń
Trwały wzrost gospodarczy oparty coraz silniej o wiedzę, dane i doskonałość organizacyjną				+	+
Rozwój społecznie wrażliwy i terytorialnie zrównoważony	+	+	+	+	+
Skuteczne państwo i instytucje służące wzrostowi oraz włączeniu społecznemu i gospodarczemu	+	+	+		

Źródło: opracowanie własne na podstawie Strategii na rzecz Odpowiedzialnego Rozwoju.

Cele określone dla sieci Cittaslow w znacznym stopniu bazują na integracji i wzmocnieniu aktywności rozwojowych obszaru poprzez działania wspólne miast. Specyfika ta powoduje (co pokazuje rozbieżność)

celów SOR na poszczególne obszary), że cele operacyjne sieci Cittaslow są spójne z celami strategii krajowej na wybranych płaszczyznach rozwoju (Tabela 11).

**Tabela 11. Cele operacyjne Programu a Strategia na rzecz Odpowiedzialnego Rozwoju (SOR)**

Strategia na rzecz Odpowiedzialnego Rozwoju (cele szczegółowe i obszary strategiczne)	Program rozwoju miast sieci Cittaslow (cele operacyjne)				
	A	B	C	D	E
<b>Cel szczegółowy I</b>					
Reindustrializacja					
Rozwój innowacyjnych firm				+	+
Małe i średnie przedsiębiorstwa				+	+
Kapitał dla rozwoju				+	
Ekspansja zagraniczna					
<b>Cel szczegółowy II</b>					
Spójność społeczna			+	+	+
Rozwój zrównoważony terytorialnie	+	+	+	+	+
<b>Cel szczegółowy III</b>					
Prawo w służbie obywatelom i gospodarce					
Instytucje prorozwojowe i strategiczne zarządzanie rozwojem	+	+			
E-państwo	+		+		
Finanse publiczne					
Efektywność wykorzystania środków UE					
<b>Obszary wspierające</b>					
Kapitał ludzki i społeczny	+	+	+	+	
Cyfryzacja	+		+		
Transport					+
Energia					+
Środowisko					+
Bezpieczeństwo narodowe					+

Źródło: opracowanie własne na podstawie Strategii na rzecz Odpowiedzialnego Rozwoju.

W Krajowej Strategii Rozwoju Regionalnego także zapisane zostały trzy cele szczegółowe odpowiadające założeniom przyjętym dla sieci Cittaslow (Tabela 12):

- ❖ **Zwiększenie spójności rozwoju kraju w wymiarze społecznym, gospodarczym, środowiskowym i przestrzennym** – ten cel KSRR 2030 opiera się na działaniach wielowymiarowych (w zakresie rozwoju społeczno-gospodarczego), dlatego będzie realizowany przez trzy cele sieci Cittaslow służące wsparciu aktywności rozwojowych na różnych płaszczyznach;
- ❖ **Wzmacnianie regionalnych przewag konkurencyjnych** – ten cel w największym stopniu skorelowany jest z działaniami odpowiadającymi rozwojowi kapitału ludzkiego i wzmacnianiu potencjału gospodarczego, a pośrednio także z celem 2 i 5;
- ❖ **Podniesienie jakości zarządzania i wdrażania polityk kierunkowanych terytorialnie** – cel ma charakter przekrojowy i pośrednio odpowiada wszystkim celom operacyjnym miast sieci Cittaslow, ale szczególna spójność występuje w zakresie celów dedykowanych rozwojowi współpracy w sieci.

**Tabela 12. Cele operacyjne Programu a Krajowa Strategia Rozwoju Regionalnego**

Krajowa Strategia Rozwoju Regionalnego 2030	Program rozwoju miast sieci Cittaslow (cele operacyjne)				
	Integracja i mobilizacja zasobów	Promocja i ekspansja współpracy	Wysokiej jakości nowoczesne usługi	Aktywna gospodarka	Wysokiej jakości przestrzeń
Zwiększenie spójności rozwoju kraju w wymiarze społecznym, gospodarczym, środowiskowym i przestrzennym			+	+	+
Wzmacnianie regionalnych przewag konkurencyjnych		+		+	+
Podniesienie jakości zarządzania i wdrażania polityk kierunkowanych terytorialnie	+	+			

Źródło: opracowanie własne na podstawie KSRR 2030.

## 7.2. WARMIŃSKO-MAZURSKIE 2030

Sieć miast Cittaslow ze względu na swój specyficzny charakter i założenia rozwojowe służące przede wszystkim zapewnieniu mieszkańcom wysokiej jakości życia stanowi istotny wyróżnik obszaru województwa. Ponadto potencjał miast, w tym zwłaszcza kulturowy i turystyczny, predestynuje sieć do wzmocnienia konkurencyjności całego regionu. Cele określone dla obszaru Cittaslow wpisują się w cele rozwojowe województwa (Tabela 13):

- ❖ **Integracja i mobilizacja zasobów** – tak zapisany cel dla sieci Cittaslow powinien przysłużyć się do wsparcia regionu zwłaszcza w zakresie poprawy funkcjonowania administracji publicznej i rozwoju kultury współpracy, a także podnoszenia poziomu włączenia społecznego i aktywności lokalnej społeczności;
- ❖ **Promocja i ekspansja współpracy** – cel szczególnie silnie skorelowany jest z celem trzecim strategii W-M w zakresie rozwoju sieci partnerstw, ale widoczny jest także jego wpływ na poprawę konkurencyjności regionu;
- ❖ **Wysokiej jakości nowoczesne usługi** – cel jest spójny z założeniami województwa dotyczącymi zwłaszcza rozwoju usług (w tym e-usług);
- ❖ **Aktywna gospodarka** – wpisuje się w te cele strategii rozwoju województwa, które dotyczą wsparcia i rozwoju przedsiębiorczości regionu;
- ❖ **Wysokiej jakości przestrzeń** – koresponduje z celem województwa dotyczącym rozwoju różnego typu infrastruktury przestrzennej.

Tabela 13. Cele operacyjne Programu a Strategia Warmińsko-Mazurskie 2030

Program rozwoju miast sieci Cittaslow (cele operacyjne)					
Strategia Warmińsko-Mazurskie 2030 (cele strategiczne)	Integracja i mobilizacja zasobów	Promocja i ekspansja współpracy	Wysokiej jakości nowoczesne usługi	Aktywna gospodarka	Wysokiej jakości przestrzeń
Kompetencje przyszłości	+		+	+	+
Inteligentna produktywność	+	+		+	+
Kreatywna aktywność	+	+		+	
Mocne fundamenty	+				+

Źródło: opracowanie własne na podstawie Warmińsko-Mazurskie 2030 – Strategia.

Zestawienie celów i kierunków działań sieci Cittaslow 2030 z celami operacyjnymi Strategii Warmińsko-Mazurskie 2030 (Tabela 14) pokazuje, że wszystkie szczegółowe zagadnienia podejmowane w ramach poszczególnych kierunków interwencji znajdują odzwierciedlenie w założeniach rozwojowych regionu.

Tabela 14. Cele operacyjne i kierunki działań Programu a cele operacyjne Strategii Warmińsko-Mazurskie 2030

Strategia Warmińsko-Mazurskie 2030 (cele operacyjne)	Program rozwoju miast sieci Cittaslow (cele operacyjne i kierunki działań)														
	A		B			C	D			E					
	1	2	1	2	3	1	1	2	3	1	2	3	4	5	
<b>Cel strategiczny: Kompetencje przyszłości</b>															
Użyteczne kwalifikacje i kompetencje							+								
Nowoczesne usługi		+				+					+				
Profesjonalne organizacje		+													
<b>Cel strategiczny: Inteligentna produktywność</b>															
Satysfakcjonująca praca							+	+							
Inteligentna specjalizacja			+						+				+		+
Wysoka konkurencyjność			+	+				+					+		
<b>Cel strategiczny: Kreatywna aktywność</b>															
Inspirująca twórczość	+					+						+			
Efektywna współpraca				+	+				+						
Ukształtowana tożsamość	+		+			+									
<b>Cel strategiczny: Mocne fundamenty</b>															
Siny kapitał społeczny	+					+									
Optymalna infrastruktura rozwoju										+	+	+	+	+	+
Wyjątkowe środowisko przyrodnicze													+	+	+

Źródło: opracowanie własne na podstawie Warmińsko-Mazurskie 2030 – Strategia.

Sieć miast Cittaslow stanowi jeden z obszarów strategicznej interwencji określonych w strategii rozwoju województwa. Cele i kierunki działań określone dla sieci nie tylko przyczynią się do realizacji celów strategicznych województwa, jak również wspomogą realizację oczekiwanych efektów interwencji na obszarze miast (Tabela 15).

Tabela 15. Cele strategiczne SRWW-M 2030 a OSI Miasta Cittaslow – perspektywa 2030

Cel strategiczny	Oczekiwane efekty interwencji	Kierunki działań Cittaslow
<b>Kompetencje przyszłości</b>	<ul style="list-style-type: none"> <li>❖ Rozwinięte relacje edukacja – rynek pracy</li> <li>❖ Rozwinięte kompetencje kluczowe i programy podnoszące kwalifikacje mieszkańców</li> <li>❖ Rozwinięta e-administracja</li> <li>❖ Rozwinięte nowoczesne usługi w obszarze srebrnej ekonomii</li> </ul>	<ul style="list-style-type: none"> <li>❖ Rozwój kapitału ludzkiego</li> <li>❖ Wzrost kompetencji administracji lokalnej</li> <li>❖ Rozwój usług dla społeczeństwa w oparciu o nowoczesne rozwiązania</li> <li>❖ Rozwój atrakcyjnych i bezpiecznych przestrzeni publicznych</li> </ul>
<b>Inteligentna produktywność</b>	<ul style="list-style-type: none"> <li>❖ Dobrze przygotowana oferta inwestycyjna</li> <li>❖ Rozwinięta przedsiębiorczość kreatywnie wykorzystująca dziedzictwo gospodarcze wielokulturowej społeczności regionu</li> </ul>	<ul style="list-style-type: none"> <li>❖ Kreacja i rozwój marki Cittaslow</li> <li>❖ Promocja gospodarcza</li> <li>❖ Kreowanie oferty inwestycyjnej</li> <li>❖ Rozwój kapitału ludzkiego</li> <li>❖ Rozwój infrastruktury turystycznej</li> <li>❖ Współpraca na rzecz rozwoju turystyki</li> <li>❖ Czysta energia</li> </ul>
<b>Kreatywna aktywność</b>	<ul style="list-style-type: none"> <li>❖ Korzystne warunki dla włączenia społecznego</li> </ul>	<ul style="list-style-type: none"> <li>❖ Aktywizacja i integracja społeczności lokalnej</li> <li>❖ Kreacja i rozwój marki Cittaslow</li> <li>❖ Rozwój współpracy z otoczeniem Cittaslow</li> <li>❖ Promocja gospodarcza</li> <li>❖ Współpraca na rzecz rozwoju turystyki</li> <li>❖ Rozwój usług dla społeczeństwa w oparciu o nowoczesne rozwiązania</li> <li>❖ Kreacja i rozwój marki Cittaslow</li> <li>❖ Rozwój atrakcyjnych i bezpiecznych przestrzeni publicznych</li> </ul>
<b>Mocne fundamenty</b>	<ul style="list-style-type: none"> <li>❖ Silny kapitał społeczny wspierany licznymi projektami współpracy</li> <li>❖ Wysoki udział OZE w bilansie energetycznym miasteczek</li> <li>❖ Wysoka jakość środowiska przyrodniczego</li> </ul>	<ul style="list-style-type: none"> <li>❖ Poprawa dostępności komunikacyjnej</li> <li>❖ Aktywizacja i integracja społeczności lokalnej</li> <li>❖ Rozwój infrastruktury turystycznej</li> <li>❖ Rozwój usług dla społeczeństwa w oparciu o nowoczesne rozwiązania</li> <li>❖ Rozwój atrakcyjnych i bezpiecznych przestrzeni publicznych</li> <li>❖ Ochrona środowiska przyrodniczego</li> <li>❖ Czysta energia</li> </ul>

Źródło: opracowanie własne na podstawie Warmińsko-Mazurskie 2030 – Strategia.

---

Niektóre z miast lub ich gmin włączone są ponadto w następujące obszary strategicznej interwencji:

- ❖ OSI Tygrys warmińsko-mazurski – gminy miejsko-wiejskie Barczewo, Biskupiec, Nidzica, Olsztynek, Ryn; gmina miejska Lubawa
- ❖ OSI Obszary marginalizacji – gminy miejsko – wiejskie Bisztynek, Lidzbark, Orneta, Reszel, Ryn, Sępole;
- ❖ OSI EGO – gmina miejsko-wiejska Gołdap;
- ❖ OSI Wielkie Jeziora Mazurskie – gmina miejsko-wiejska Ryn;
- ❖ OSI Niebieski Zachód – miasto Braniewo;
- ❖ OSI Miasta tracące funkcje społeczno-gospodarcze – Bartoszyce, Braniewo, Działdowo i Lidzbark Warmiński. Realizacja celów zapisanych w Programie posłuży do skutecznej realizacji oczekiwanych efektów interwencji na obszarze miast, które w Strategii na rzecz Odpowiedzialnego Rozwoju zostały wskazane jako miasta średniej wielkości tracące funkcje społeczno-gospodarcze (zob. *Warmińsko-Mazurskie 2030*). W tym przypadku należy mieć na uwadze szerokie działania służące wzmocnieniu poszczególnych aktywności rozwojowych, czemu odpowiadają w zasadzie wszystkie cele zapisane w niniejszym Programie.

## 8. WYKORZYSTANE ŹRÓDŁA

*Gminny Program Opieki Nad Zabytkami Miasta i Gminy Ryn Na Lata 2019-2022* (2019), Urząd Miasta i Gminy Ryn, Ryn

*Krajowa Strategia Rozwoju Regionalnego 2030. Rozwój społecznie wrażliwy i terytorialnie zrównoważony* (2019), Ministerstwo Rozwoju, Warszawa

*Plan rozwoju lokalnego gminy miejskiej Lidzbark Warmiński na lata 2014-2020* (2014), Urząd Miasta Lidzbark Warmiński, Lidzbark Warmiński

Pawlak T., Bykowszczenko N., 2021, *Roczna ocena jakości powietrza w województwie warmińsko-mazurskim. Raport wojewódzki za rok 2020*, GIOŚ, Olsztyn

*Plan Zagospodarowania Przestrzennego Województwa Warmińsko-Mazurskiego* (2018), Urząd Marszałkowski Województwa Warmińsko-Mazurskiego w Olsztynie, Olsztyn

*Ponadlokalny program rewitalizacji sieci miast Cittaslow województwa warmińsko-mazurskiego* (2018), Stowarzyszenie „Polskie Miasta Cittaslow”, Olsztyn

*Program ochrony powietrza dla strefy warmińsko-mazurskiej ze względu na przekroczenie poziomu dopuszczalnego pyłu PM10 i poziomu docelowego benzo(a)pirenu zawartego w pyłe PM10 wraz z planem działań krótkoterminowych*, 2020, Biuro Studiów i Pomiarów Proekologicznych „EKOMETRIA”, Olsztyn.

*Program Rozwoju Miasta i Gminy Bisztynek do 2025* (2016), Urząd Gminy i Miasta Bisztynek, Bisztynek

*Strategia na rzecz Odpowiedzialnego Rozwoju do roku 2020 z perspektywą do 2030 r.* (2017), Ministerstwo Rozwoju, Warszawa

*Strategia Rozwoju Gminy Barczewo na lata 2015-2022* (2014), Urząd Miasta i Gminy Barczewo, Barczewo

*Strategia Rozwoju Gminy Biskupiec na lata 2014 – 2020* (2014), Urząd Gminy Biskupiec, Biskupiec

*Strategia Rozwoju Gminy-Miasto Działdowo na lata 2015-2025* (2016), Urząd Miasta Działdowo, Działdowo

*Strategia Rozwoju Gminy Jeziorany na lata 2014-2024* (2016), Urząd Miasta Jeziorany, Jeziorany

*Strategia Rozwoju Gminy Nowe Miasto Lubawskie na lata 2016-2025* (2015), Urząd Miasta Nowe Miasto Lubawskie, Nowe Miasto Lubawskie

*Strategia Rozwoju Miasta Bartoszyce na lata 2016-2022* (2016), Urząd Miasta Bartoszyce, Bartoszyce

*Strategia Rozwoju Miasta Braniewa do 2020 roku* (2008), Urząd Miasta Braniewo, Braniewo

*Strategia Rozwoju Miasta i Gminy Orneta na lata 2013-2023* (2016), Urząd Miasta i Gminy Orneta, Orneta

*Strategia Rozwoju Społeczno-Gospodarcza Gminy Lidzbark na lata 2015-2022* (2016), Urząd Miasta i Gminy Lidzbark, Lidzbark

---

*Strategia rozwoju społeczno-gospodarczego Gminy Gołdap do roku 2025*

*Warmińsko-Mazurskie 2030. Strategia rozwoju społeczno-gospodarczego, 2020, Urząd Marszałkowski Województwa Warmińsko-Mazurskiego w Olsztynie, Olsztyn*

Bank Danych Lokalnych GUS

<http://atlas.warmia.mazury.pl>

<http://bartoszyce.pl/> <http://bartoszyce.pl/>

<https://biskupiec.pl/>

<http://braniewo.pl/>

<https://cittaslowpolska.pl/index.php/pl/o-cittaslow>

<http://www.goldap.pl/>

<http://gorowoilaweckie.pl/>

<http://itnowemiasto.pl/>

<http://lubawa.pl/>

<http://miastoryn.pl/>

<https://www.nidzica.pl/>

<https://olsztynek.pl/>

<http://pasym.pl/>

<http://reszel.pl/>

<https://sepopol.pl/>

<http://uzdrowiskogoldap.pl/>

<http://www.it.braniewo.pl/warto-zobaczyc>

<http://braniewo.pl/dla-turystow/zabytki-braniewa>

<https://cittaslowpolska.pl/index.php/pl/wydarzenia/50-inne/1324-tydzien-pod-znakiem-pomaranczowego-slimaka>

<https://www.dobremiasto.com.pl/dla-turysty/atrakcje-turystyczne>



## 9. SPISY

TABELA 1. CZAS DOJAZDU I LICZBA POŁĄCZEŃ DO OLSZTYNA*	17
TABELA 2. CZAS DOJAZDU I LICZBA POŁĄCZEŃ DO MIASTA POWIATOWEGO*	18
TABELA 3. OBSZARY PRZEKROCZEŃ EMISJI ZANIECZYSZCZEŃ POWIETRZA W MIASTACH (LUB GMINACH) SIECI CITTASLOW W 2018 ROKU	23
TABELA 4. NAJWIĘKSZE PODMIOTY GOSPODARCZE W OŚRODKACH SIECI CITTASLOW	24
TABELA 5. WYBRANE ATRAKCJE TURYSTYCZNE NA OBSZARZE MIAST SIECI CITTASLOW	26
TABELA 6. ANALIZA SWOT – MOCNE I SŁABE STRONY	34
TABELA 7. ANALIZA SWOT – SZANSE I ZAGROŻENIA	35
TABELA 8. CELE STRATEGICZNE SRWW-M 2030 A OSI MIASTA CITTASLOW – PERSPEKTYWA 2030	37
TABELA 9. WSKAŹNIKI MONITOROWANIA PROGRAMU	56
TABELA 10. CELE OPERACYJNE PROGRAMU A STRATEGIA NA RZECZ ODPOWIEDZIALNEGO ROZWOJU (SOR)	58
TABELA 11. CELE OPERACYJNE PROGRAMU A STRATEGIA NA RZECZ ODPOWIEDZIALNEGO ROZWOJU (SOR)	59
TABELA 12. CELE OPERACYJNE PROGRAMU A KRAJOWA STRATEGIA ROZWOJU REGIONALNEGO	59
TABELA 13. CELE OPERACYJNE PROGRAMU A STRATEGIA WARMIŃSKO-MAZURSKIE 2030	60
TABELA 14. CELE OPERACYJNE I KIERUNKI DZIAŁAŃ PROGRAMU A CELE OPERACYJNE STRATEGII WARMIŃSKO-MAZURSKIE 2030	61
TABELA 15. CELE STRATEGICZNE SRWW-M 2030 A OSI MIASTA CITTASLOW – PERSPEKTYWA 2030	61
WYKRES 1. ZMIANA LICZBY LUDNOŚCI W LATACH 2013-2019, 2013=100	9
WYKRES 2. SALDO MIGRACJI I PRZYRÓST NATURALNY W LATACH 2013-2019 NA 1000 OSÓB	10
WYKRES 3. LUDNOŚĆ WG EKONOMICZNYCH GRUP WIEKU W LATACH 2013-2019 (%)	11
WYKRES 4. AKTYWNOŚĆ EKONOMICZNA W LATACH 2013-2019	12
WYKRES 5. ZDAWALNOŚĆ EGZAMINÓW MATURALNYCH ŚREDNIA DLA LAT 2013-2018	12
WYKRES 6. AKTYWNOŚĆ SPOŁECZNA	13
WYKRES 7. FUNDACJE, STOWARZYSZENIA I ORGANIZACJE SPOŁECZNE NA 1000 OSÓB.	14
WYKRES 8. OPIEKA PRZEDSZKOLNA I ŻŁOBKI 2013-2019	14
WYKRES 9. PRZYCHODNIE NA 10 TYS. 2013-2019	15
WYKRES 10. WYDATKI NA POMOC SPOŁECZNĄ W WYDATKACH OGÓŁEM (%)	16
WYKRES 11. STAN ŚRODOWISKA MIASTA SIECI CITTASLOW	19
WYKRES 12. STAN ŚRODOWISKA – OBSZARY WIEJSKIE	20
WYKRES 13. UDZIAŁ OBSZARÓW CHRONIONYCH W POWIERZCHNI OGÓŁEM (DANE DLA GMIN)	21
WYKRES 14. LUDNOŚĆ KORZYSTAJĄCA Z INFRASTRUKTURY TECHNICZNEJ	22
WYKRES 15. WSKAŹNIKI POZIOMU PRZEDSIĘBIORCZOŚCI	23
WYKRES 16. WSKAŹNIKI ROZWOJU TURYSTYKI W MIASTACH SIECI CITTASLOW W LATACH 2013-2019	29
WYKRES 17. UDZIAŁ PODMIOTÓW ZALICZANYCH DO IS W LICZBIE PODMIOTÓW OGÓŁEM (%)	30
WYKRES 18. IŁORAZ LOKALIZACJI PODMIOTÓW GOSPODARCZYCH (LEWA OŚ) DLA INTELIGENTNYCH SPECJALIZACJI WARMII I MAZUR ORAZ JEGO ZMIANA W LATACH 2013-2020 (PRAWA OŚ)	31
WYKRES 19. DOCHODY WŁASNE PER CAPITA (zł)	33
WYKRES 20. FUNDUSZE UE – ŚREDNIA WARTOŚĆ DOCHODÓW W ZŁ PER CAPITA (LEWA OŚ) W LATACH 2013-2019 ORAZ UDZIAŁ POSZCZEGÓLNYCH GMIN (%) W ŚRODKACH SIECI CITTASLOW W LATACH 2013-2019 (PRAWA OŚ)	33
MAPA 1. SIĘĆ MIAST CITTASLOW W WOJEWÓDZTWIE WARMIŃSKO-MAZURSKIM	8
MAPA 2. INFRASTRUKTURA KOMUNIKACYJNA – INWESTYCJE DROGOWE	17
MAPA 3. REGIONALNY SYSTEM OBSZARÓW CHRONIONYCH	21
MAPA 4. TURYSTYKA – UWARUNKOWANIA WEWNĘTRZNE	26
MAPA 5. SZLAKI I TRASY TURYSTYCZNE	28